

# Le Plan de Reprise Progressive des Activités (PRPA) de l'UVSQ

- **Visé à préciser les modalités de réouverture progressive des sites** après le confinement.
- **Concerne l'ensemble des agents employés par l'UVSQ** et l'ensemble des personnels hébergés dans ses locaux ainsi que toutes les personnes amenées à fréquenter l'université en temps normal (étudiants, extérieurs...).
- **Repose sur le respect des consignes sanitaires** : maintien de la distanciation physique, application des gestes barrières, équipements pour les personnels, limitation des contacts et assurance d'un nettoyage des locaux et matériels.

## Le PRPA comporte 3 phases distinctes :



## Phase 0

**La semaine du 11 au 15 mai a été mise à profit pour préparer opérationnellement la réouverture progressive** (permettre aux services logistiques et techniques de préparer les locaux et réceptionner les équipements de protection individuelle).

**La réouverture progressive s'effectuera à partir de lundi 18 mai. Elle concernera seulement une partie des bâtiments**, abritant les laboratoires de recherche en science du vivant et en sciences expérimentales suivants :

- **LATMOS – OVSQ**, bâtiment principal de l'OVSQ (Guyancourt)
- **LISV**, bâtiment de l'IUT de Vélizy-Villacoublay abritant le laboratoire (Vélizy-Villacoublay)
- **GEMAC**, bâtiment Fermat (Sciences) abritant le laboratoire (Versailles)
- **ILV**, bâtiment Lavoisier (Sciences) abritant le laboratoire (Versailles)
- **Les laboratoires de Santé**, bâtiment de l'UFR Simone Veil-Santé (Montigny-le-Bretonneux)

Seuls les personnels dont la présence physique est absolument indispensable au bon déroulement des expériences scientifiques menées au sein de ces laboratoires peuvent accéder aux sites, ainsi que les personnels absolument indispensables à la sécurité des bâtiments ouverts. L'ensemble des autres personnels, même rattachés à ces laboratoires, poursuivent leur mission en télétravail.

## Phase 1

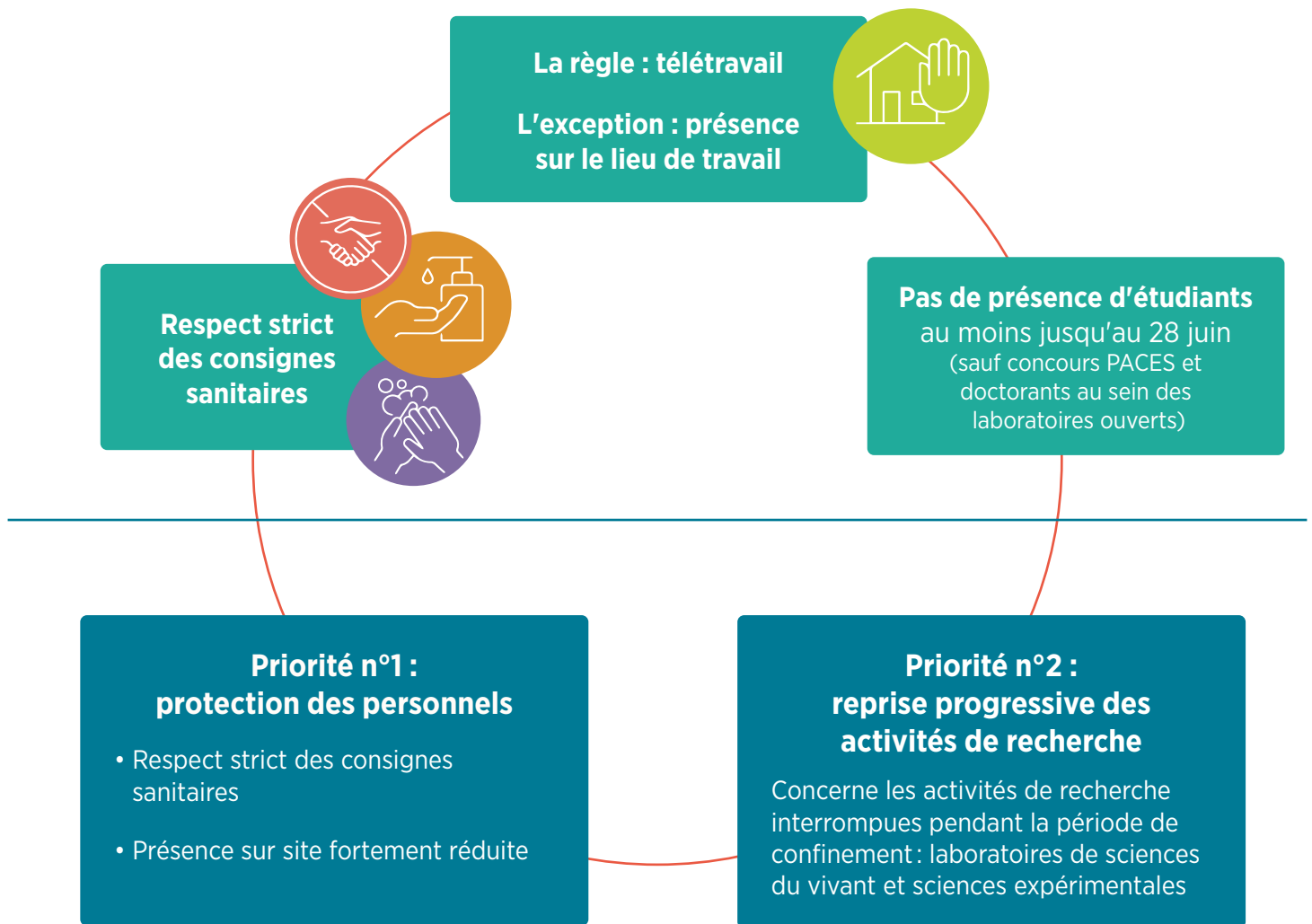
Le PRPA sera réévalué afin de tenir compte de l'évolution de la situation sanitaire, des consignes gouvernementales et des contingences externes et internes. **L'ouverture ou non de bâtiments de l'UVSQ sera notamment étudiée.** L'ensemble des personnels sera informé de l'évolution du PRPA.

En tout état de cause, **il n'y aura pas d'accueil d'étudiants en présentiel avant le 28 juin au minimum**, hors concours PACES et doctorants dans les laboratoires ouverts. A partir du 28 juin, seuls les étudiants empêchés de réaliser leurs épreuves/évaluations à distance pourraient être accueillis sur les sites ouverts de l'université pour passer leurs épreuves.

## Phase 1

Le PRPA sera complété pour préparer la rentrée universitaire en s'adaptant à l'évolution de la situation sanitaire.

# Principes généraux au cours des phases 0 et 1



L'ensemble des personnels sont invités à télétravailler durant les phases 0 et 1 (du 18 mai au 24 juillet inclus), qu'ils soient personnels BIATSS, enseignants, enseignants-chercheurs ou chercheurs. La présence sur site doit être l'exception, dans le cadre notamment d'activités de recherche ne pouvant être effectuées à distance, et lorsque les bâtiments en question sont ouverts.

La présence sur site doit alors se faire dans le respect des mesures sanitaires : respect des gestes barrières, équipements de protection lorsque les distances de sécurité ne peuvent pas être respectées, aménagement éventuel des horaires, modalités d'accès aux locaux ouverts adaptées.

L'ensemble des services de l'université continue de fonctionner à distance, notamment en assurant la continuité administrative et la continuité pédagogique. La continuité de la recherche est assurée soit à distance soit sur site pour les laboratoires bénéficiant d'une réouverture.

Le CHSCT est consulté sur le PRPA.

Le CT et le CA les directrices et directeurs de composantes ont été informés de son contenu. Les services déconcentrés de l'État sont destinataires du PRPA.

Les personnels de l'université peuvent consulter les différentes FAQ rédigées à leur attention, accessibles sur le site de l'université, notamment sur les sujets de continuité administrative, pédagogique et de recherche.