

Résultats de la session 2016 de qualification Maître de conférences des Universités 71^e section

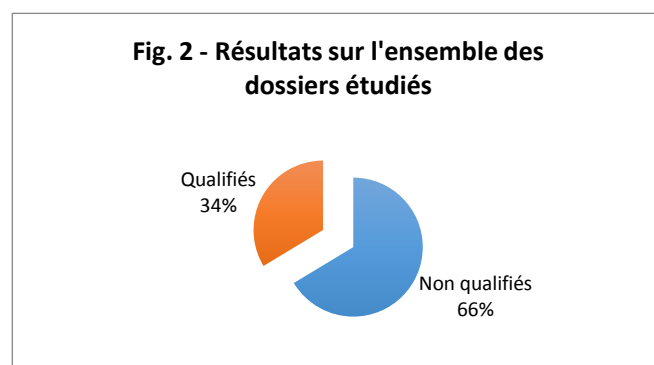
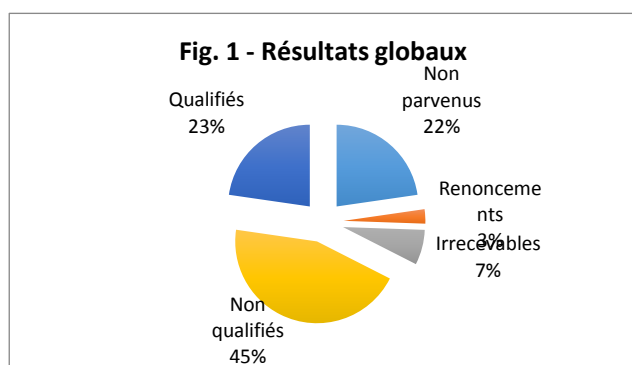
1. RÉSULTATS GLOBAUX

Sur les 289 candidats inscrits, seuls 214 ont fait parvenir à leurs 2 rapporteurs les pièces nécessaires à l'examen de leur dossier. Les autres se distribuent ainsi :

- 44 dossiers non parvenus
- 9 renoncements
- 22 irrecevables.

Sur les 214 dossiers examinés (dont 3 candidatures « doubles » MCF / Museum) :

- 72 candidats sont qualifiés
- 142 sont non qualifiés

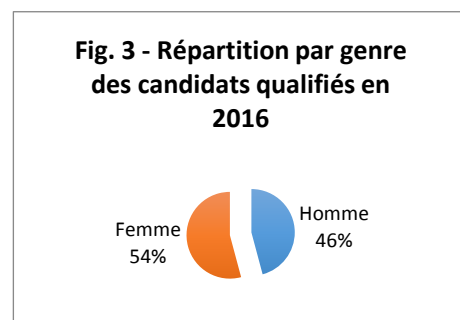


2. RÉSULTATS PAR GENRE ET ÂGE

2.1 Répartition des résultats par genre

En comparant la répartition hommes/femmes pour l'ensemble des dossiers examinés, les femmes représentent 54 % des candidats qualifiés, les hommes 46 % (cf. fig. 3).

	Homme	Femme
Total des dossiers enregistrés	141	148
Dossiers examinés	99	115
Non qualifiés	66	76
Qualifiés	33	39

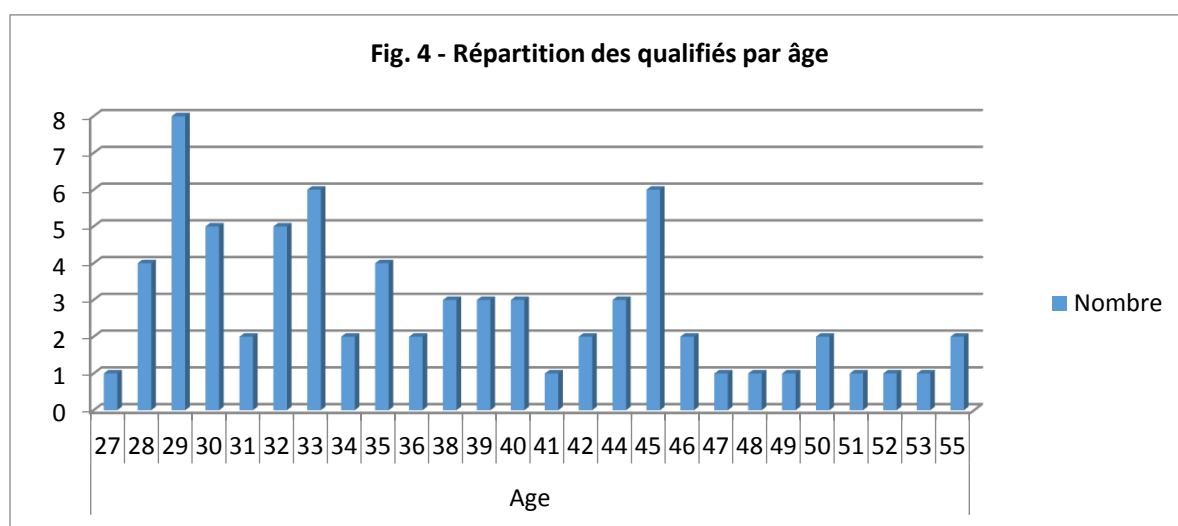


Si l'on considère la catégorie « dossiers examinés », la proportion de qualifiés est quasi-équivalente pour les deux sexes, 33,33% pour les hommes et 33,91% pour les femmes.

2.2 Répartition des résultats par âge

L'âge moyen des candidats de la session 2016 est de 37,5 ans. L'âge des qualifiés varie pour sa part entre 27 et 55 ans avec des catégories d'âge plus représentées : 29-30 ans, 32-33 ans et 45 ans. La figure 4 détaille le nombre de candidats qualifiés par âge.

	Âge moyen	Min	Max
Total des dossiers enregistrés	38,2	26	62
Dossiers examinés	38,2	27	62
Non qualifiés	38,2	28	62
Qualifiés	37,5	27	55



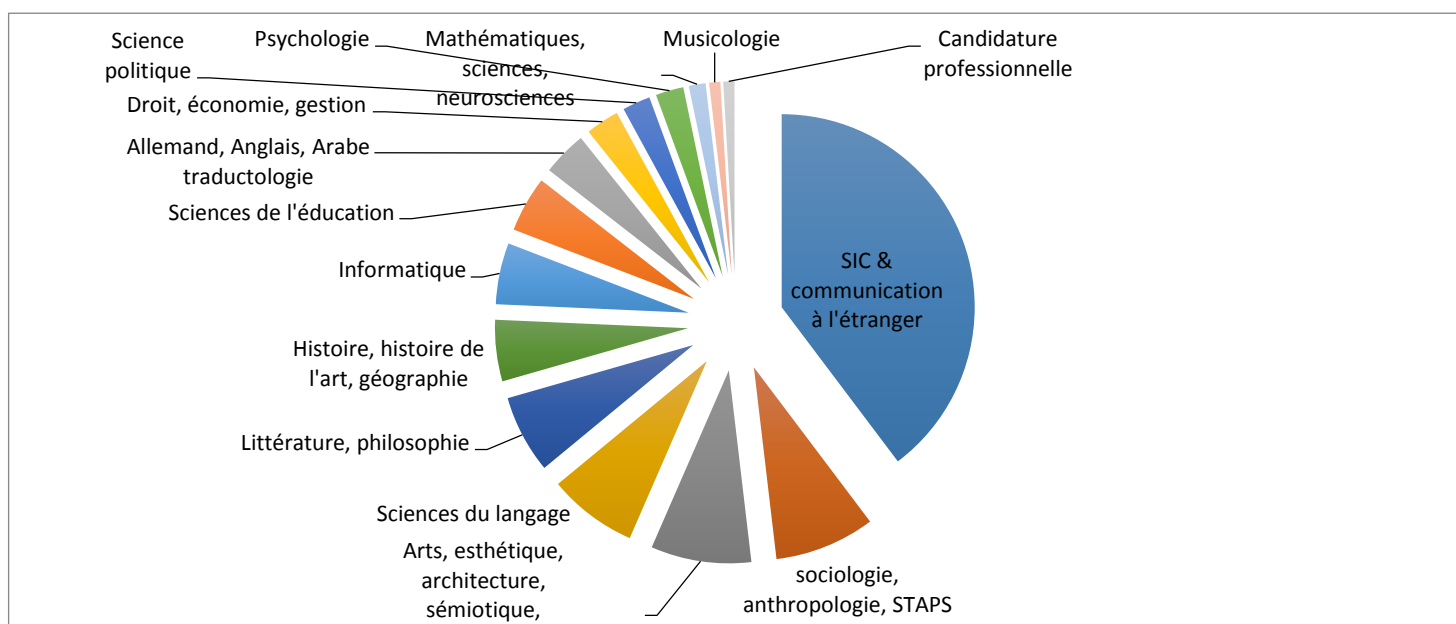
3. RÉSULTATS EN FONCTION DE L'APPARTENANCE DISCIPLINAIRE

3.1 Répartition des dossiers examinés et qualifiés en fonction de leur appartenance disciplinaire

Le tableau ci-après montre la répartition des candidats et des qualifiés selon une perspective disciplinaire. Le pourcentage de demandes de qualification de candidats venant des SIC est de 39,7% pour la session 2016. Les dossiers hors SIC sont généralement ceux de disciplines proches comme la sociologie, les sciences du langage et les sciences politiques. Mais il existe aussi, même si elles sont marginales, des candidatures en « Mathématiques, sciences, neurosciences » (1,4%).

	Nombre de candidats	Poids relatif des disciplines (dossiers)	Nombre de qualifiés	Poids relatif des disciplines (qualifiés)
SIC + communication (à l'étranger)	85 (81 +4)	39,7%	50 (47 +3)	69,5%
Sociologie, anthropologie, STAPS	18	8,4%	3	4,2%
Arts, esthétique, architecture, sémiotique, musicologie	18	8,4%	3	4,2%
Sciences du langage	16	7,5%	3	4,2%
Littérature, philosophie	14	6,5%	1	1,3%
Histoire, histoire de l'art, géographie	11	5,1%	2	2,8%
Informatique	11	5,1%	1	1,3%
Sciences de l'éducation	10	4,7%	2	2,8%
Allemand, Anglais, Arabe, traductologie	8	3,7%	2	2,8%
Droit, économie, gestion	6	2,8%	0	0%
Science politique	5	2,3%	2	2,8%
Psychologie	5	2,3%	0	0%
Mathématiques, sciences, neurosciences	3	1,4%	0	0%
Muséologie	2	0,9%	2	2,8%
Candidature professionnelle	2	0,9%	1	1,3%
TOTAL	214	100%	72	100%

Fig. 5 – Répartition des dossiers examinés par discipline



3.2 Réussite (qualification) par discipline

Le pourcentage de qualifiés dépend logiquement de la proximité de la discipline avec les SIC. Toutefois, si nous en jugeons par le taux de réussite, il ne s'agit pas du seul critère à prendre en compte. En effet, en 2016, 40 % des candidats en sciences politiques ont été qualifiés, 19 % en sciences du langage, 20 % en sciences de l'éducation.

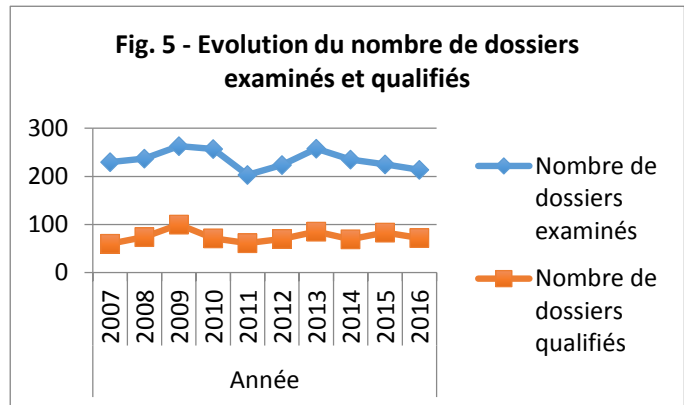
	Nombre de candidats	Nombre de qualifiés	Taux de réussite par discipline
SIC + communication (à l'étranger)	85	50	59%
Sociologie, anthropologie, STAPS	18	3	17%
Arts, esthétique, architecture, sémiotique, musicologie	18	3	17%
Sciences du langage	16	3	19%
Littérature, philosophie	14	1	7%
Histoire, histoire de l'art, géographie	11	2	18%
Informatique	11	1	9%
Sciences de l'éducation	10	2	20%
Allemand, Anglais, Arabe, traductologie	8	2	25%
Droit, économie, gestion	6	0	0%
Science politique	5	2	40%
Psychologie	5	0	0%
Mathématiques, sciences, neurosciences	3	0	0%
Muséologie	2	2	100%
Candidature professionnelle	2	1	50%
TOTAL	214	72	

4. ÉVOLUTIONS DES RÉSULTATS

4.1 Nombre de dossiers et résultats sur les 10 dernières années

En revenant sur les deux précédentes mandatures pour avoir un éclairage plus large sur le nombre de candidats qualifiés en fonction du nombre de dossiers, toutes disciplines confondues, nous constatons que les pourcentages varient de 26 % à 38 %, la moyenne de ces 10 dernières années étant de 31,7%.

Session de qualification	Nombre de dossiers examinés	Nombre de dossiers qualifiés	% de dossiers qualifiés
2007	230	60	26%
2008	237	74	31%
2009	263	100	38%
2010	257	71	28%
2011	203	61	30%
2012	224	70	31%
2013	258	85	33%
2014	235	69	29%
2015	225	83	37%
2016	214	72	34%



4.2 Évolution selon une appartenance SIC / hors SIC sur les 10 dernières années

Depuis 2007 le pourcentage de dossiers SIC varie de 31,7 % à 42,9 %. Globalement, les qualifiés en SIC représentent 70 % du total des qualifiés contre 30 % pour les disciplines hors SIC. Une répartition qui reste stable sur la durée.

Session de qualification	Nombre et % dossiers SIC	Nombre dossiers hors SIC	Nombre qualifiés SIC	Nombre qualifiés hors SIC	% qualifiés SIC		% qualifiés hors SIC	
					Par rapport dossiers SIC	Par rapport dossiers qualifiés	Par rapport dossiers hors SIC	Par rapport dossiers qualifiés
2007	73 (31,7 %)	157	42	18	57,5 %	70 %	11,5%	30%
2008	79 (33,3 %)	158	55	19	69,6 %	74,3 %	12%	25,7%
2009	109 (41,4 %)	154	72	28	66,1 %	72 %	18,2%	28%
2010	88 (34,2 %)	169	47	24	53,4 %	66,2 %	14,2%	33,8%
2011	72 (35,5 %)	131	38	23	52,8 %	62,3 %	17,6%	33,7%
2012	96 (42,9 %)	128	49	21	51 %	70 %	16,4%	30%
2013	98 (38 %)	160	55	30	56,1 %	64,7 %	18,7%	35,3%
2014	83 (35,3 %)	152	45	24	54,2 %	65,2 %	15,8%	34,8%
2015	87 (38,7 %)	138	57	26	65,5 %	68,8 %	18,8%	31,2%
2016	85 (39,7 %)	129	50	22	58,8 %	69,5 %	17,1%	30,5%

