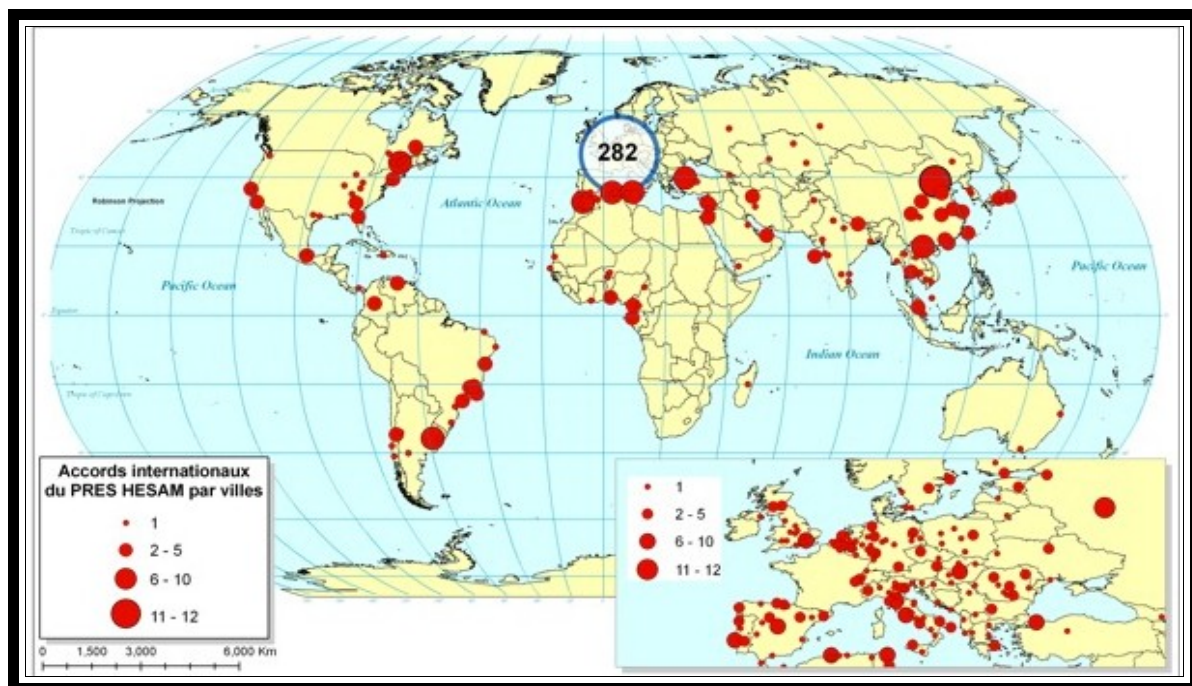


INITIATIVE D'EXCELLENCE

# NOUVEAUX MONDES

PORTÉE PAR LE PÔLE DE RECHERCHE ET D'ENSEIGNEMENT SUPÉRIEUR

« HAUTES ETUDES - SORBONNE - ARTS ET METIERS »



<b>APPEL A PROJETS</b> <b>IDEX</b> <b>2010</b>	<b>NOUVEAUX MONDES</b>
	<b>DOCUMENT B</b>

<b>Acronyme du projet d'IDEX</b>	NOVI MUNDI
<b>Titre du projet en français</b>	NOUVEAUX MONDES
<b>Project title in English</b>	NEW WORLDS
<b>Personne en charge de la coordination du projet</b>	Nom / Name : Hugues BRUNET Coordonnées: <a href="mailto:hugues.brunet@cnam.fr">hugues.brunet@cnam.fr</a> / +33 6 74 92 84 20
<b>Institution portant le projet (le porteur)</b>	Nom / Name : PRES HESAM (Hautes Etudes-Sorbonne-Arts et Métiers)
<b>Dotation en capital demandée (a)</b>	1 000 000 000 €

(a) voir le règlement relatif aux modalités d'attribution des aides au titre de l'appel à projets Initiatives d'excellence ( § 4.1)

#### Composition du groupement constituant l'IDEX

	<b>Etablissements d'enseignement supérieur et de recherche</b>	<b>Organismes de recherche</b>	<b>Autres</b>
1	Pres HESAM (Coordinateur)		
2	Conservatoire National des Arts et Métiers (CNAM)		
3	Ecole des Hautes Etudes en Sciences Sociales (EHESS)		
4	Ecole Française d'Extrême-Orient (EFEO)		
5	Ecole Nationale des Chartes (ENC)		
6	<a href="#">École Nationale Supérieure de Création Industrielle (ENSCI-Les Ateliers)</a>		
7	Ecole Nationale Supérieure d'Arts et Métiers (Arts et Métiers ParisTech)		
8	Ecole pratique des Hautes Etudes (EPHE)		
9	<a href="#">ESCP Europe</a>		
10	Université Panthéon-Sorbonne - P1		
11	<a href="#">Ecole nationale d'administration - Antenne Paris (ENA)</a>		
12	Institut national d'histoire de l'art (INHA)		
13	<a href="#">Institut national du patrimoine (INP)</a>		
14			Fondation Campus Condorcet
15			Universcience
16		Centre National de la Recherche Scientifique (CNRS)	
17		Institut national d'études démographiques (INED)	

1. HUMANISME ET INNOVATION : L'UNIVERSITÉ-MONDE DE TOUTES LES DIVERSITÉS.....	4
1.1. Associer connaissance, éthique et action.....	4
1.2. Croiser les cultures, les disciplines et les savoir-faire.....	6
1.3. Faire levier sur un campus de visibilité européenne et mondiale.....	7
2. L'EXCELLENCE EN MOUVEMENT.....	9
1.4. Un périmètre d'exception.....	9
1.5. candidature aux actions du programme « investissements d'avenir ».....	10
1.6. Complémentarité d'une université, de grands établissements et de grandes écoles.....	12
3. LES HOMMES AU CŒUR DU DÉVELOPPEMENT SCIENTIFIQUE.....	16
1.7. Un réseau de Labex pour un décloisonnement scientifique.....	16
1.8. Programmes d'actions structurantes (A).....	22
1.8.1 Programme Formation - Innovation globale et croissance durable (A1)	22
1.8.2 Programme Formation – Professionnalisation (A2)	31
1.8.3 Programme Formation – Mondialisation (A3)	36
1.9. Programmes support de l'IDEX Nouveaux Mondes (B) .....	39
1.9.1 Programme 1 – Mettre en place une plateforme numérique de mutualisation (B1)	39
1.9.2 Programme 2. Ouvrir l'accès aux formations d'excellence (B2)	44
1.9.3 Programme 3 : Former les personnels pour une IDEX multidisciplinaire et internationale (B3)	46
1.9.4 Programme 4 - Vers un hub unique et des accès diversifiés (B4)	48
4. GOUVERNANCE, ORGANISATION ET PILOTAGE.....	49
1.10. Gouvernance de l'IDEX Nouveaux Mondes.....	49
1.10.1 Capacité d'action collective et économie de moyens	49
1.10.2 Une Idex disposant d'une capacité d'impulsion et d'évaluation	50
1.10.3 Gouvernance de l'Idex et élargissement du périmètre d'excellence.	52
1.11. Piloter une trajectoire d'excellence.....	52
1.11.1 Construire des indicateurs adaptés au gouvernement de l'Idex	52
1.11.2 L'Idex et le renouvellement des forces de recherche	53
5. MOYENS.....	54
1.12. De nouveaux outils pour l'Idex Nouveaux Mondes .....	54
1.13. Un budget maîtrisé pour une mutation durable.....	56
ANNEXES – LETTRES DE SOUTIEN.....	60

## 1. HUMANISME ET INNOVATION : L'UNIVERSITÉ-MONDE DE TOUTES LES DIVERSITÉS

### 1.1. ASSOCIER CONNAISSANCE, ÉTHIQUE ET ACTION

En s'engageant dans la dynamique de l'Initiative d'excellence, le Pres HESAM et les douze membres qui le composent entendent **d'abord affirmer et renforcer leur engagement au service de la production et de la transmission des connaissances**. En cela ils respectent la vocation et la tradition propres à des établissements dont la raison d'être est l'avancement des savoirs et la formation dans un climat de pluralisme scientifique et de libre débat. A travers l'Idex, l'ambition du Pres est aussi de favoriser, par la recherche, par la formation et par la valorisation, la croissance durable et la cohésion sociale dans le contexte d'une mondialisation qui met à l'épreuve toutes les diversités.

Ainsi, par l'Idex qu'il porte, le Pres entend :

- **Relever le défi de la complexité globale** en élaborant, à travers une offre coordonnée de Labex interdisciplinaires, un véritable outil d'intelligence du monde appuyé par un ensemble de ressources numériques adaptées aux nouvelles pratiques de la recherche.
- **Relever le défi de la compétitivité économique**, en renouvelant les apprentissages au profit de l'insertion professionnelle, et en faisant s'épanouir à la frontière des savoirs une culture de l'innovation globale porteuse de nouveaux services et de nouveaux objets.
- **Relever le défi du changement social**, en organisant le transfert vers les acteurs professionnels de l'expertise propre aux sciences humaines et sociales, en créant une formation inédite à l'ingénierie sociale et en facilitant l'accès des moins favorisés à l'excellence dans la formation tout au long de la vie.
- **Relever le défi d'une mondialisation plus que jamais en acte**, en apportant aux cadres dirigeants, spécialement ceux qui sont impliqués dans des activités internationales, les clés du management de la diversité culturelle, et en impulsant les mobilités académiques (étudiants, chercheurs, enseignants) à l'échelle du monde, dans le cadre d'une politique de développement des formations avancées tant européennes qu'internationales.

Ces ambitions sont à la mesure des enjeux auxquels notre pays se trouve confronté. Elles sont aussi à l'image d'un Pres unique en son genre, en ce qu'il réalise une alliance inédite entre le *design*, le patrimoine, les sciences pour l'ingénieur, les sciences de la gouvernance publique et privée et les SHS portées à un exceptionnel niveau de densité et de masse critique. Enfin **ces ambitions se concrétisent dans un plan d'action structuré que les porteurs de l'Idex entendent réaliser ensemble, dans une logique de travail collaboratif qui permet une véritable interdisciplinarité et valorise le pluralisme intellectuel du Pres**.

Ce plan conjugué :

- la recherche au plus haut niveau, conduite à très grande échelle et associée à un effort redoublé de formation à la recherche : projets de Labex ;
- la formation tournée vers l'innovation et la création de produits, de services et d'objets : projets « Prospective et innovation multiculturelle », « Innovations – Objets – Grand atelier Condorcet », «Création d'activités – Le Creuset », « Innovation et patrimoines » ;
- la formation orientée vers la professionnalisation et la maîtrise des processus sociaux : projet « Doctorat – Emploi » ; projet d'un diplôme d'Ingénieur en sciences sociales ; projet « Transférer l'expertise scientifique aux acteurs sociaux » ;
- la formation dans le cadre de la mondialisation : projet « Former les cadres dirigeants aux enjeux de la mondialisation et au management de la diversité culturelle » ; projet de « Collège des formations européennes et internationales d'études avancées ».

Outre ces programmes d'actions structurantes, le plan de l'Idex inclut des programmes supports visant à :

- soutenir la modernisation et la collaboration dans le domaine de la recherche et de la formation : « Plateforme numérique de mutualisation » ;
- favoriser l'accès au périmètre de formations tout au long de la vie : « Ouvrir l'accès aux formations d'excellence » ;
- renforcer l'efficacité d'une administration universitaire appelée à œuvrer toujours plus dans un contexte compétitif, européen et international : « Former tous les personnels pour une IDEX multidisciplinaire et internationale » ;
- - créer un point d'entrée vers l'ensemble des ressources mutualisées du Pres : « Hub unique ».

L'Idex joue la carte de l'interaction des SHS avec les sciences de la gouvernance, les sciences pour l'ingénieur, le *design* et le patrimoine. Il s'agit en effet de **donner aux sciences humaines et sociales les leviers qui leur permettent de jouer tout leur rôle en matière d'innovation, d'intervention dans la sphère économique et sociale, et de contribution à la projection de la France dans un système désormais mondialisé.** L'ambition de l'Idex est aussi de **favoriser une approche non seulement de la recherche et de la formation, mais aussi des mutations économiques et sociales, de l'innovation et de la croissance qui soit à la fois empreinte d'humanisme, car ouverte aux enseignements des SHS, et humanisée, car imprégnée des valeurs que ces sciences contribuent à forger et à disséminer.**

Telles sont les ambitions du projet que nous portons à travers le Pres que nous avons créé et qui s'expriment dans l'Idex : **une initiative qui scelle un nouveau pacte entre humanisme et innovation, dans le cadre d'une université ouverte au monde, étendue au monde et capable d'accueillir toutes les diversités, intellectuelles, culturelles et sociales.**

**C'est pourquoi l'Idex est nommée : « Nouveaux mondes ».**

**Un tel projet doit se donner les moyens de sa propre gouvernance,** de façon à assurer l'efficacité dans l'allocation et l'emploi des moyens, à garantir la traçabilité de l'usage qui en est fait, et surtout à permettre de relancer constamment le processus d'innovation à l'intérieur même de l'Idex. **C'est pour réaliser cette autre et importante ambition, qui conditionne toutes les autres, que le Pres a décidé de donner la préférence à une logique de programmes évalués, réexaminés à intervalles réguliers avec le concours d'un comité de pilotage et d'un conseil d'orientation stratégique. La gouvernance de Nouveaux Mondes repose sur trois principes :**

- **L'efficacité dans la décision,** par une claire répartition des compétences entre les instances du Pres et celles de l'Idex, dans une structure cohérente qui garantit une action maîtrisée.
- **L'économie de moyens,** en combinant une direction générale légère, mais capable d'assister efficacement les instances, et un recours massif à la délégation globale de gestion pour la mise en œuvre des projets, de façon à valoriser les compétences des membres du Pres.
- **La qualité du suivi,** par la mise en œuvre dynamique et récurrente d'un double processus d'évaluation scientifique et d'audit interne.

Enfin, **Nouveaux Mondes est construite en partenariat avec des acteurs majeurs du tissu universitaire, culturel et économique.** Nombre de ces partenaires interviennent dans le cadre des Labex, ou dans celui d'un programme spécifique tel que, par exemple, le programme « Innovation globale et croissance durable ». A l'échelle de l'Idex, et sans évoquer ici la Fondation Campus Condorcet, sur laquelle on reviendra, on doit citer en premier lieu **le CNRS**, dont l'implication dans le périmètre d'excellence est massive et dont le soutien s'est déjà manifesté avec force dans le cadre des Labex. **L'INED**, autre organisme de recherche d'importance nationale, a décidé d'inclure son projet de Labex iPOPS dans l'Idex [ce qui atteste d'une volonté commune de collaboration entre l'institut et le PRES Hesam](#). **Universcience** apporte la garantie d'une ouverture transdisciplinaire en matière de diffusion des savoirs. Enfin, le soutien apporté par les pôles de compétitivité **Cap Digital et System@tic** atteste la disponibilité et la possibilité d'un **engagement avec les partenaires économiques.**

**Cette dimension de partenariat avec le monde économique** intéresse au premier chef le programme de l'Idex relatif à l'innovation et à la création d'activités. Il est fondé sur la logique d'un contact

permanent entre formation et acteurs économiques, et il fait le pari d'une interaction forte entre l'entreprise et les SHS, à travers la médiation du *design*, des sciences de la création et des sciences pour l'ingénieur. De tels partenariats conditionnent le succès d'autres projets inscrits au plan d'action de l'Idex, notamment en ce qui concerne la formation des cadres dirigeants candidats à l'expatriation.

## 1.2. CROISER LES CULTURES, LES DISCIPLINES ET LES SAVOIR-FAIRE

En France, les voies de la formation des ingénieurs, celles des hauts fonctionnaires, des cadres de gestion, des enseignants-chercheurs en humanités et sciences sociales ou encore des hommes de loi se sont dramatiquement écartées les unes des autres, parce qu'elles reposaient sur des types d'institutions très différenciées, possédant toutes une histoire, une culture et un patrimoine dont elles ont souvent exalté la singularité. Le Pres, qui réunit une grande université de droit, économie et sciences humaines, des grandes écoles dédiées à la formation d'ingénieurs, de designers, de cadres dirigeants des entreprises et de la haute administration, et également des écoles spécialisées dans l'érudition et les sciences sociales, peut apparaître comme l'héritier de cette segmentation. Son ambition pourtant est de la prendre à contrepied. Toutefois, une réponse institutionnelle ne saurait le satisfaire. Conscients de leur complémentarité, mais aussi de la richesse de leurs héritages respectifs, les porteurs de l'Idex entendent bien **construire une relation féconde entre des institutions singulières, et ainsi répondre à la question du fractionnement, parfois illisible, du système français d'enseignement supérieur entre université, grandes écoles, grands établissements, par une mise en réseau efficace de leurs ressources, sans réduction de leur diversité.**

Nouveaux Mondes promeut donc, outre une gouvernance adaptée à la constitution du Pres, un système scientifique multipolaire. Il ne gomme pas les singularités de ses membres, ce qui lui permet d'investir en profondeur, sous une grande variété d'angles et d'approches, des domaines complexes et des situations en mutation. **En termes de méthode, la stratégie de l'Idex consiste à agir positivement sur la diversité en transformant une hétérogénéité héritée, c'est-à-dire subie, en une polyvalence imaginative et fertile. Ainsi elle répond à la demande sociale, aujourd'hui en plein essor, d'analyse des complexités et des diversités du monde contemporain.**

Cette polyvalence assumée s'accompagne d'un **décloisonnement disciplinaire**. Il ne s'agit ni de l'annonce de la mort des disciplines, ni d'une proclamation routinière de leur dépassement. L'objectif consiste à créer les conditions d'une fertilisation croisée des savoirs et des savoir-faire, en réponse à un besoin de désenclavement fortement ressenti, et **sous un format inédit**. Les sciences pour l'ingénieur et des processus de création, les sciences de la gouvernance administrative et de la gestion d'entreprise ont, en effet, choisi de faire œuvre commune à l'intérieur de l'Idex avec les spécialistes du plus large éventail des SHS. C'est là **un assemblage scientifique qui n'a pas d'équivalent dans notre pays**. Cette expérience a d'autant plus de chances de réussir que le périmètre d'excellence de l'Idex réunit des grandes écoles leader dans leur domaine et le plus gros portefeuille d'unités de recherches mixtes (UMR) en partenariat avec le CNRS [dans le domaine des SHS, soit un quart des effectifs de l'Institut SHS de cet organisme ce que les membres du PRES accueillent avec la plus vive satisfaction dans la perspective de la collaboration future.](#)

Ce travail collaboratif ou cette recherche d'un protocole de travail en commun rassemble des spécialistes venus d'horizons différents, qui trop longtemps se sont ignorés et qui aujourd'hui se rapprochent pour fonder une université de toutes les diversités. Ce programme comporte **une part d'expérimentation** qui est présente dans un grand nombre des projets portés par l'Idex, notamment en ce qui concerne le développement d'une formation à l'ingénierie sociale, ou encore la mise en place de formation des cadres dirigeants au management de la diversité culturelle. Toutefois, l'invention de nouvelles formes d'apprentissages, qui est au cœur de la proposition du Pres, s'enracine dans la capacité des SHS à formuler des hypothèses pertinentes sur un monde en mutation. Elle fait donc corps avec les compétences mobilisées dans le cadre des Labex, et plus précisément avec la capacité des chercheurs du périmètre d'excellence, d'appréhender des transformations en cours, même quand leurs signaux sont faibles, et d'anticiper sur la réponse qui doit leur être apportée. Ainsi, **l'objectif est bien de conjuguer le décloisonnement disciplinaire, le travail collaboratif, le devoir d'expérimentation et la puissance d'anticipation de la recherche en vue de fonder une capacité**

d'innovation durable. Celle-ci se traduit par des initiatives en constant renouvellement dans le cadre d'une culture professionnelle du programme.

Ce système de croisements des savoirs, des savoir-faire et des techniques du faire-savoir, de même que cette volonté de mettre en constante interaction savoirs, innovation et développement, placent l'Idex Nouveaux Mondes à la **charnière de la recherche et de l'application et, plus largement, de la connaissance et de l'action**. Elle tire le meilleur parti des complémentarités constitutives du Pres : entre la culture des universités et celle des écoles ; entre filières sélectives et formation tout au long de la vie ; entre cultures administratives et de gestion, créativité des ateliers et esprit de découverte des unités de recherche. En cela elle répond aux recommandations de la Stratégie nationale pour la recherche et l'innovation, mais aussi aux attentes créées par la réforme de l'Etat.

Dans l'ensemble, la méthode à l'œuvre dans l'Idex instaure **une pratique de la recherche et de la formation qui est à la fois multidimensionnelle**, parce qu'elle intervient sur tous les vecteurs de progrès et de croissance de nos sociétés, **processuelle**, parce qu'elle est assez réactive pour assurer un constant renouvellement des projets, et enfin **relationnelle**, parce qu'elle repose sur un travail décloisonné et collaboratif. Aux défis d'un monde global et complexe en constante mutation, elle répond par un dispositif lui aussi global et dynamique, fondé sur l'hybridation de savoirs nés dans la diversité, et maintenus vivants par la conservation de cette diversité même.

### 1.3. FAIRE LEVIER SUR UN CAMPUS DE VISIBILITÉ EUROPÉENNE ET MONDIALE

**Les établissements engagés dans Nouveaux Mondes agissent à l'échelle de l'Europe et du monde.**

Les thématiques dont ils se saisissent sont globales. Leurs relations internationales sont à l'image de cette ouverture, ainsi qu'en témoignent par exemple la présence massive d'étudiants étrangers à l'EHESS (50%), la mission de formation de hauts fonctionnaires étrangers à l'ENA, les quatre-vingt dix nationalités des étudiants de l'ESCP Europe, ou encore les quarante-trois pays partenaires du CNAM pour la formation tout au long de la vie, et les cent cinquante partenariats et quatre-vingt double diplômes d'Arts et Métiers ParisTech. De même, la plupart des unités de recherche du Pres travaillent en liaison permanente avec les Instituts français de recherche et les Ecoles françaises à l'étranger, ainsi qu'avec le Réseau français des instituts d'études avancées.

Aussi au-delà de l'Ile-de-France où l'essentiel des forces du Pres est rassemblé, l'aire de référence de l'Idex ne peut être, dans la perspective de la stratégie dite de Lisbonne, que l'Espace européen de l'enseignement supérieur et de la recherche, lui-même conçu comme une base commune de travail sur un monde pluriel. **Pour tenir sa place à cette triple échelle régionale, européenne et mondiale, Nouveaux Mondes s'appuie sur une logique de Campus originale.**

Dans le cadre l'Opération Campus, plusieurs membres du Pres ont lancé avec d'autres établissements et organismes le projet d'un **grand campus de visibilité européenne et internationale pour les SHS**, appelé à accueillir plus de 15.000 étudiants, enseignants, chercheurs et personnels administratifs sur environ 170.000 m<sup>2</sup>. Le projet du **Campus Condorcet**, qui rassemble une centaine d'unités de recherche, a été retenu en 2008 par un jury international. La livraison des bâtiments programmés sur les sites d'Aubervilliers et de Paris-Nord devrait intervenir à partir de 2016.

Lieu d'échanges inter et transdisciplinaires pour les nombreux chercheurs français et étrangers qu'il va accueillir, **le Campus Condorcet se présente comme un facteur de succès pour Nouveaux Mondes**, en raison de l'investissement en son sein de l'Université Paris 1, de l'ENC, de l'EHESS et de l'EPHE, tous membres du Pres<sup>1</sup>. Il permet à la dynamique des Labex de prendre toute son ampleur. Par la mise en place de grands équipements mutualisés, il constitue aussi une réponse adaptée à la compétition internationale et au défi de la qualité de la vie étudiante et de la vie de Campus. Il devient ainsi un élément essentiel pour la stratégie d'attractivité internationale de Nouveaux Mondes. Le Campus a également été pensé en tenant compte des enjeux de formation tout au long de la vie. Il a en vue un développement exemplaire des ressources et des services numériques, de façon à avancer sur la voie des « *learning centers* ». Son grand équipement documentaire, véritable cœur du Campus, ainsi

<sup>1</sup> Le CNRS, partenaire de l'Idex, et l'INED, dont le projet de Labex est inclus dans l'Idex, comptent aussi parmi les neuf fondateurs du Campus. Le CNAM a participé dès l'origine à l'Association de préfiguration, comme membre associé.

que sa maison des initiatives étudiantes, son hôtel à projets, sa résidence pour les chercheurs étrangers et son centre de conférences se profilent comme autant d'infrastructures auxquelles l'Idex peut avoir accès pour renforcer et relancer sa dynamique au fur et à mesure qu'elle déploie ses projets. C'est, par exemple, sur le Campus que le « Grand Atelier Condorcet » devrait être installé.

**Le Campus doit travailler en réseau avec les autres implantations parisiennes des composantes du Pres.** Parmi celles-ci, le quadrilatère Richelieu-Colbert, qui abrite les activités de l'Institut national d'histoire de l'art et de ses partenaires ainsi que l'Institut national du patrimoine, offre l'exemple d'un équipement logistique et d'une puissance documentaire qui installent l'excellence scientifique dans un environnement prestigieux. En outre, dans le centre et l'est de la ville de Paris, les implantations de toutes les Ecoles du Pres (Arts et Métiers ParisTech, CNAM, EHESS, ENA, ENC, ENSCI-Les Ateliers, EPHE, ESCP Europe, INP) continuent d'animer un véritable campus urbain. Dans les ressources combinées de ces implantations et dans leur mise en réseau, Nouveaux Mondes trouve les instruments de ses performances, au service des meilleures équipes et des meilleurs étudiants.

**A l'échelle de la Région Ile-de-France, la stratégie de réseau collaboratif de Nouveaux Mondes se combine donc avec une stratégie de site de portée européenne, elle-même articulée au maintien d'implantations sur des sites historiques souvent à forte visibilité.**

En outre, le Pres rayonne bien au-delà de son assise principale. Ses établissements possèdent des implantations en région et dans les départements et territoires d'outremer, voire à l'étranger. L'un d'eux - l'ESCP Europe - fonctionne sur cinq campus répartis entre Paris, Turin, Londres, Berlin et Madrid. S'ajoute le portefeuille considérable d'accords internationaux opérationnels que les membres du Pres ont passé avec des partenaires dans le monde entier. Enfin, le nombre d'étudiants étrangers atteste **le fonctionnement européen du Pres** et, au-delà, **le succès de ses efforts d'internationalisation**. Le plan d'action de Nouveaux Mondes capitalise sur cette structure déjà solide, pour **équivaloir la réalisation d'un grand campus en région parisienne par une logique de campus à l'échelle de l'Europe et du monde**.

**Cette visée se manifeste singulièrement en ce qui concerne l'Asie.**

L'EFEO a en charge un réseau unique de dix-huit centres de recherche en Asie<sup>2</sup>, grâce auquel **Nouveaux Mondes peut être présente de façon permanente dans une partie du monde dont l'importance n'est pas à démontrer**. Cette présence est renforcée par l'appartenance de ces centres au réseau européen ECAF (*European Consortium for Asian Field Research*) créé à l'initiative de l'EFEO, avec la participation de l'EHESS et de l'EPHE. Enfin, à Paris, la Maison de l'Asie, siège actuel de l'EFEO, nourrit le projet d'évoluer en une **Maison européenne de l'Asie** qui fonctionne en complémentarité avec le Campus Condorcet et joue le rôle de plaque tournante en direction des institutions internationales ainsi que des entreprises françaises, européennes et asiatiques. La Maison, qui est déjà impliquée dans le projet de Labex DYNASIA, est aussi appelée à soutenir les projets de l'Idex regroupés dans le programme « Université-Monde ».

<sup>2</sup> Ces centres se trouvent à Phnom Pehn et Siem Rap au Cambodge, Seoul en Corée, Pondichéry et Pune en Inde, Tokyo et Kyoto au Japon, Jakarta en Indonésie, Vientiane au Laos, Yangon au Myanmar, Pékin et Hongkong en Chine, Taipei à Taiwan, Bangkok et Chiang Mai en Thaïlande, Hanoi au Vietnam



## 2. L'EXCELLENCE EN MOUVEMENT

### 1.4. UN PÉRIMÈTRE D'EXCEPTION.

Le Pres, qui porte Nouveaux Mondes, se signale par **quatre marqueurs de réussite** :

- un système **d'attraction et de sélection des meilleurs étudiants** dans les grandes écoles ;
- l'efficacité de certains établissements à **former des professionnels de haut niveau** qui occupent des postes décisifs au sortir de leurs études ;
- **l'excellence scientifique des unités**, des masters et des écoles doctorales relevant des grands établissements et de l'université du Pres a été sanctionnée par l'AERES ;
- un terrain d'action à la fois européen et international dans ses programmes de formation, ses projets de recherches, ses pratiques de coopération.

Ces performances mettent en évidence un **périmètre d'excellence** qui couvre les domaines des humanités, des sciences sociales, des sciences pour l'ingénieur, des sciences de la gouvernance, du *design* et du patrimoine. Sans équivalent dans le paysage universitaire français, ni même européen, ce périmètre exprime l'identité et la vocation du Pres. Il a les dimensions requises pour engager avec succès des actions structurantes qui conjuguent l'excellence scientifique, la professionnalisation portée au plus haut niveau et l'attractivité à l'échelle européenne et mondiale. Il crée l'espace d'expérimentation et de mise en œuvre, à quatre ans et à dix ans, d'une politique de convergence des différents systèmes et opérateurs de l'enseignement supérieur en France. L'échelle de cette expérimentation est de portée nationale, étant donné la diversité des établissements mobilisés, le nombre des enseignants-chercheurs concernés et la population étudiante visée, forte d'environ 45.000 personnes – sans compter les 129.000 auditeurs, notamment de formation continue, présents dans le Pres. Aussi l'Idex se présente d'emblée comme le levier d'un mouvement plus large de convergence au sein du système français d'enseignement supérieur.

Le périmètre d'excellence de l'Initiative d'excellence correspond :

- aux équipes de recherche et formation, masters et écoles doctorales des membres du Pres classés **A et A+** par l'AERES ;
- aux grandes écoles d'application et aux grandes écoles d'ingénieurs et de gestion, dont les **concours d'entrée** attirent les meilleurs étudiants de chaque cohorte.

Se trouvent, pour l'heure, hors du périmètre :

- les équipes de recherche et de formation, les masters et les écoles doctorales des membres du Pres qui n'ont pas été classés A et A+ par l'AERES.
- la **licence**, sauf cas particuliers (bi-licences expérimentales, licences européennes). Ce qui correspond à la moitié de la population étudiante agrégée par le Pres (22.000 étudiants sur 45.000, auxquels s'ajoutent 15.000 auditeurs du CNAM de niveau licence).

Quelques données attestent l'excellence du périmètre ainsi dessiné. ~~Sur les 139 unités de recherche actives dans le Pres,~~ 93 **unités de recherche du PRES** ont été évaluées A (46) ou A+ (47). Pendant la période 2005-2009, 147 projets ont été financés par l'**Agence Nationale de la Recherche** au titre des SHS. 4 ont reçu un Senior Grant sur l'appel d'offre de l'**European Research Council**. Huit des dix **médailles d'or du CNRS** attribuées à des chercheurs en SHS depuis 1954 et 11 des 33 **médailles d'argent** attribuées depuis 2000 sont allées à des personnels du Pres. 26 enseignants-chercheurs de l'Université Paris 1, de l'EHESS et de l'EPHE sont **membres de l'IUF**. 28 professeurs et directeurs d'études des établissements du Pres, en activité ou émérites, sont actuellement **membres des académies de l'Institut de France** (Académie française ; Académie des Inscriptions et Belles-Lettres, Académie des Sciences morales et politiques). 8 des 22 chaires de sciences humaines du **Collège de France** sont aujourd'hui confiées à des membres du Pres.

<b>APPEL A PROJETS</b> <b>IDEX</b> <b>2010</b>	<b>NOUVEAUX MONDES</b>  <b>DOCUMENT B</b>
--	---

Au-delà de ces performances déjà acquises, les projets constitutifs de l'Idex enclenchent une dynamique qui exerce **un effet d'entraînement** sur le contexte et permet d'élargir peu à peu le périmètre d'excellence.

L'objectif est en premier lieu d'assurer des transferts de compétences et de savoir-faire, en vue de faire progresser au-delà des performances actuelles la proportion asser de 67% à 80 % la proportion d'équipes de recherche évaluées A et A+ et de 80% à 100% la proportion d'écoles doctorales bénéficiant d'un même classement.

En outre **de nombreuses actions engagées dans le cadre de l'Idex exercent un effet d'entraînement sur la licence**, dont on a dit l'importance à l'intérieur du Pres. Sans anticiper sur les développements ci-après, on peut citer : 1/ l'évolution prévue du programme « Doctorat - Emploi » vers des actions destinées aux étudiants de master et de licence ; 2/ le projet de bâtir à partir d'un diplôme d'ingénierie en sciences sociales de niveau M1 + M2 un diplôme d'Ingénieur en sciences sociales de niveau L3 + M1 + M2 ; 3/ les stages pour étudiants de L3 prévus dans le programme « Formation - Innovation globale et croissance durable » ; 4/ les services de la plateforme numérique d'utilité directe pour les étudiants de licence, qui sont également les usagers du hub ; 5/ la pertinence du projet « Ouvrir l'accès aux formations d'excellence » pour les étudiants de licence en reprise d'études. De plus la présence dans le Pres d'écoles d'application (INP, ENA) peut stimuler l'orientation des étudiants de licence vers la préparation des concours, alors que l'Université Paris 1 abrite dès à présent une préparation à l'ENA particulièrement performante.

**Le Pres crée d'ores et déjà un univers d'opportunités pour les étudiants de licence**, ce qui ne peut que renforcer l'attractivité des licences du Pres et attirer d'excellents étudiants de L3 dans les établissements d'HESAM. **Nouveaux mondes se donne pour mission de lancer ce processus vertueux.**

### 1.5. CANDIDATURE AUX ACTIONS DU PROGRAMME « INVESTISSEMENTS D'AVENIR »

AAP concerné	Acronyme	Statut	Nom du coordinateur	Consortium /partenariat impliqué
LABEX	CORAIL	Déposé	Serge PLANES	Université de la Réunion (UR) EA 8 UR / Université de la Nouvelle Calédonie (UNC) EA 3325, EA 4243 UNC / Université de la Polynésie française (UPF) EA 4239, EA 4241, CIRAP UPF / Université des Antilles et de la Guyane (UAG) EA 926 UAG / Institut de Recherche pour le Développement (IRD) UR 227, UMR 7138, UMR 213 IRD / Institut français de recherche pour l'exploitation de la mer (Ifremer) Centre Océanologique du Pacifique (COP) Ifremer / Centre National de la Recherche Scientifique (CNRS) - Institut Ecologie et Environnement (INEE) USR 3278, UMR 7002 CNRS / EPHE, MNHN Ecole des Hautes Etudes en Sciences Sociales (EHESS) UMR 6574 EHESS, Univ. Provence, CNRS
LABEX	DynamiTe	Déposé	Nadine CATTAN	PRODIG UMR 8586 / CRH UMR 8558 / CDHTE / ARSCAN UMR 7041 / LGP UMR 8591 / LAMOP UMR 8589 / LADYSS UMR 7533 / CES UMR 8174 / CHS UMR 8058 / ANHIMA UMR 8210 / ARCHAM UMR 8096 / SEDET EA 4534 / SAMM EA 4543 / ICT EA 337 / Fondation Condorcet
LABEX	LABOR	Déposé	Pierre FALZON	CERGORS-PRISM EA 18 11 / CES UMR 81 74 / CHS UMR 80 58 / CMH UMR 80 97 / CRDS EA 41 50 / CRF EA 1410 / CRTD EA 41 32 / ESCP Europe / LGF-IDHE FRE 3319 - UMR 85 33 / LISE UMR 52 62 / MSRSS (en création)
LABEX	NORMA	Déposé	Hélène RUIZ FABRI	Institut de recherche en droit international et européen de la Sorbonne (IREDIÉS) EA 2490 + EA 139 / Institut de Recherche Juridique de la Sorbonne André Tunc (IRJS) EA 4150 / Philosophies Contemporaines (PhiCo) EA 3562 / Centre d'étude des normes juridiques « Yan Thomas » (CENJ) - Institut Marcel Mauss UMR 8178 / Groupe Sociétés Religions Laïcités (GSRL) UMR 8582 / Laboratoire Conception de Produits et Innovation (LCPI) EA 3927 Arts et Métiers ParisTech/ Centre de Recherche en Droit Constitutionnel (CRDC) EA 137
LABEX	IPOPS	Déposé	Chantal CASES (INED)	F.C.S. Campus Condorcet; CES (Centre d'Economie de la Sorbonne, Unité mixte de recherche (UMR) 8174 du CNRS, Université de Paris 1 Panthéon - Sorbonne), Université de Paris V René-Descartes ; COMPTRASEC Université Montesquieu-Bordeaux IV (Centre de Droit comparé du travail et de la sécurité sociale), Centre de recherches et d'études en sciences sociales (CRESS)

<b>APPEL A PROJETS</b> <b>IDEX</b> <b>2010</b>	<b>NOUVEAUX MONDES</b>
	<b>DOCUMENT B</b>

<b>LABEX</b>	<b>OSE</b>	Déposé	<b>PSE</b> Ecole d'économie de Paris	Centre d'économie de la Sorbonne UMR 8174 / Paris Jourdan sciences économiques UMR 8545 / Unité Démographie économique Unité 9 / CEPII / CEPREMAP / J-PAL
<b>LABEX</b>	<b>REFI</b>	Déposé	<b>Didier</b> <b>MARTEAU</b>	ESCP Europe / Centre d'Economie de la Sorbonne (CES) UMR-8174 / Institut de Recherche Juridique de la Sorbonne (IRJS) UMR-8056 / Pôle de Recherche Interdisciplinaire en Sciences du Management (PRISM) EA-4101 / CNAM : GREG CRC EA n°2430 / ENASS / ENA / Pierre-Charles PRADIER (CNRS -UP1)
<b>LABEX</b>	<b>CAP</b>	Déposé	<b>Philippe</b> <b>DAGEN</b>	BnF - Bibliothèque nationale de France / CEDRIC - Centre d'Étude et de Recherche en Informatique EA - 1395 CERAP - Centre d'études et de recherches en arts plastiques EA - 2479 / Centre national d'art et de culture Georges Pompidou / CRAL - Centre de recherche sur les arts et le langage UMR - 8566 / CRIA - Centre de recherches interdisciplinaires sur l'Allemagne UMR - 8131 / DICEN - Dispositifs d'information et de communication à l'ère numérique EA - 4420 / ENC - École Nationale des Chartes / ENSCI-Les Ateliers - École Nationale Supérieure de création industrielle - Paris Design Lab EA 2478/UMR 8177 / ESCP Europe / Fondation Campus Condorcet (Fondation de coopération scientifique) / GERPHAU pour l'ENSAPLV - Recherche, Architecture, Philosophie, Urbain UMR - 7812 / HISTARA - Histoire de l'art, histoire des représentations et archéologie de l'Europe EA - 4115 / HTTP - Histoire, techniques, technologie, patrimoine EA - 3716 / IIAC - Institut Interdisciplinaire d'anthropologie du contemporain (Anthropologie de l'écriture et Laboratoire d'anthropologie et d'histoire de l'institution de la culture) UMR - 8177 / INHA - Institut national d'histoire de l'art / INP - Institut national du patrimoine / Ircam-APM - Sciences et Technologies de la Musique et du Son UMR / IRCAM-APM, Sciences et Technologies de la Musique et du Son (IRCAM - CNRS) UMR - 9912 / LCPI Arts et Métiers Paristech - Laboratoire Conception de Produits et Innovation EA - 3927 / Les Arts décoratifs / LETA - Laboratoire d'Esthétique Théorique et Appliquée EA 2478 / MAM - Musée des arts et métiers - Musée national des techniques / MQB - Musée du quai Branly / Sèvres - Cité de la céramique+D8
<b>LABEX</b>	<b>DYNASIA</b>	Déposé	<b>Yves</b> <b>GOUDINEAU</b>	EFEO - Ecole Française d'Extrême-Orient EPSCP / CCJ - Chine, Corée, Japon UMR 8173 / CEIAS - Centre d'Etudes de l'Inde et de l'Asie du Sud UMR 8564 / CASE - Centre Asie du Sud-Est UMR 8170 / CRLAO - Centre de recherches linguistiques sur l'Asie orientale UMR 8563 / CRCAO - Centre de recherche sur les civilisations de l'Asie orientale UMR 8155 / CEH - Centre d'Etudes Himalayennes UPR 299 / CHAC - Centre Histoire Asie contemporaine (UMR IRICE) UMR 8138 / ESCP Europe - Ecole Supérieure de Commerce de Paris Europe Ecole Consulaire / CEDRIC - Centre d'Etude et de Recherche Informatique CNAM EA1395 / GSRL - Groupe Sociétés, Religions, Laïcités UMR 8582 / MII - Mondes Iranien et Indien UMR 7528 / CETOBAC - Centre d'études turques, Ottomanes, balkaniques et centrasiatiques UMR 8032 / CERCEC - Centre d'études des mondes russe, caucasien et centre-européen UMR 8083 / Fondation Campus Condorcet
<b>LABEX</b>	<b>HASTECC</b>	Déposé	<b>Philippe</b> <b>HOFFMANN</b>	LEM Laboratoire d'Etudes sur les Monothéismes UMR 8584 / SAPRAT Savoirs et pratiques du Moyen Âge à l'époque moderne EA 4116 / POCLAC Proche-Orient - Caucase. Langues, archéologie, cultures UMR 7192 / GSRL Groupe "Sociétés, religions, laïcités" UMR 8582 / AOROC Archéologies d'Orient et d'Occident et Textes anciens UMR 8546 / ANHIMA Anthropologie et Histoire des mondes antiques UMR 8210 / CAK Centre Alexandre Koyré UMR 8560 / CEIFR Centre d'études interdisciplinaires du fait religieux UMR 8034 / CRH Centre de recherches historiques UMR 8558 / CRIA Centre de recherches interdisciplinaire sur l'Allemagne UMR 8131 / LAMOP Laboratoire de médiévistique occidentale de Paris UMR 8589 / Modernités et révolutions EA 127 / CEMAF Centre d'études des mondes africains UMR 8171 / Histoire, Mémoire et Patrimoine EA 3624 / CRF Centre de recherche sur la formation EA 1410 / http Histoire, Technique, Technologie, Patrimoine EA 3716 / CNAM Musée des techniques / DICEN Dispositif d'information et de communication à l'ère du numérique EA 4420 / ESCP Europe / UPR 76 Centre Jean Pépin UPR 76 / IRHT Institut de recherche et d'histoire des textes UPR 841 / IIT Institut des Traditions textuelles FR 33 / Archives Nationales Fondation Campus Condorcet
<b>LABEX</b>	<b>TEPSIS</b>	Déposé	<b>Richard</b> <b>RECHTMAN</b>	IRIS Institut de Recherche Interdisciplinaire sur les Enjeux sociaux UMR 8156-U 997 / CESSP Centre européen de sociologie et de science politique UMR 8209 / CMH Centre Maurice Halbwachs UMR 8097 / CRH Centre de Recherches Historiques UMR 8558 / CERCEC Centre d'études des mondes russe, caucasien et centre-européen UMR 8083 / IMM Institut Marcel Mauss UMR 8178 / MASCIPO Mondes Américains. Sociétés, Circulations, pouvoirs, XV-XXIe siècles UMR 8168 / CESPRA Centre d'études sociologiques et politiques Raymond Aron UMR 8036 / CERMES3 / Centre de Recherche Médecine, Sciences, Santé, Santé Mentale, Société UMR 8211-U 988 / CEMAF Centre d'études des Mondes Africains UMR 8171 / CETOBAC Centre d'études turques, Ottomanes, balkaniques et centrasiatiques UMR 8032 / CERA Centre d'expertise et de recherche administrative / GRALE Groupement de Recherche sur l'Administration locale en Europe / FONDATION CAMPUS CONDORCET

<b>APPEL A PROJETS</b> <b>IDEX</b> <b>2010</b>	<b>NOUVEAUX MONDES</b>  <b>DOCUMENT B</b>
--	---

Certains des membres de l'Idex sont associés à d'autres projets « Investissements d'Avenir » : EQUIPEX : GeoMedia Mapper (déposé) ; CASD (déposé) ; OpenEdition (déposé), ), Biblissima (déposé), Ashtora (déposé) ; Tell (déposé) ; Musca (déposé)

LABEX : Lamh (déposé)

SATT : Lutech (déposé)

### 1.6. COMPLÉMENTARITÉ D'UNE UNIVERSITÉ, DE GRANDS ÉTABLISSEMENTS ET DE GRANDES ÉCOLES

L'Idex est portée par douze établissements de recherche et d'enseignement supérieur, de formation professionnelle et de formation toute au long de la vie de **nature, de statut, de mission et de taille très différents**. Cette diversité exceptionnelle s'accompagne, on l'a dit, d'une excellence attestée par des marqueurs tangibles. Elle crée aussi un ensemble de complémentarités dont une présentation synthétique des membres du Pres permet de prendre la mesure.

#### La première université française en sciences humaines et sociales : Paris I Panthéon-Sorbonne.

L'Université de Paris I Panthéon-Sorbonne doit sa renommée nationale, européenne et internationale à ses départements de Droit, Economie, Gestion et Science politique et à ses départements de Philosophie, Esthétique, Histoire de l'Art, Archéologie, Histoire et Géographie. Au cœur du dispositif universitaire francilien et national, héritière de l'ancienne Sorbonne, Paris I attire les meilleurs étudiants et les meilleurs chercheurs dans l'ensemble du spectre de ses formations. Ses équipes de recherches ont été très favorablement évaluées<sup>3</sup>. Ses masters recherche sont étroitement associés à la préparation à tous les concours de recrutement de l'enseignement secondaire et supérieur, ainsi qu'à ceux de certaines grandes écoles. 11 de ses 14 écoles doctorales ont été évaluées A ou A+ par l'AERES<sup>4</sup>. En outre, l'Université a mis en place des cursus de licences pluridisciplinaires, bi-licences ou tri-licences, qui doivent être renforcées par les capacités d'entraînement du périmètre d'excellence.

#### Deux écoles d'ingénieurs, dont un opérateur de premier plan en formation tout au long de la vie : Arts et Métiers ParisTech et le CNAM.

Arts et Métiers ParisTech (ex-ENSAM) est un grand établissement (EPCSCP) d'excellente renommée. Avec environ **1200 ingénieurs « pour l'innovation et le management de projets » diplômés chaque année**, elle est l'une des écoles d'ingénieurs françaises les plus importantes. Sur ses 11 implantations en France, elle propose une offre diversifiée qui, outre la filière généraliste ingénieur, comprend sept filières ingénieur en apprentissage, une vingtaine de masters recherche cohabilités, une vingtaine de mastères spécialisés et l'accueil des doctorants des deux écoles doctorales. La stratégie d'Arts et Métiers ParisTech consiste à articuler formations et recherches de haut niveau autour de trois grands axes (Mécanique, matériaux, procédés ; Fluides et systèmes énergétiques ; Conception, industrialisation, risque, décision), en tenant compte de l'évolution des besoins de l'industrie et de la société, et en portant une attention particulière à l'application et à la valorisation<sup>5</sup>. Elle dispose d'un opérateur de valorisation labellisé CARNOT ARTS. Son ouverture à l'international est caractérisée par plus de 150 partenariats avec des institutions étrangères.

<sup>3</sup> **Unités évaluées A+** : CES « Centre d'économie de la Sorbonne » ; Identités, relations internationales et civilisations de l'Europe (IRICE) ; Géographie-cités ; Institutions et Dynamiques Historiques de l'Economie (IDHE) ; Archéologie des Amériques ; Laboratoire de médiévistique occidentale de Paris (LAMOP) ; Modernités et Révolutions ; Anthropologie et Histoire des Mondes Antiques (ANHIMA) ; Droit comparé ; Centre d'Etude des Techniques, des Connaissances et des Pratiques (CETCOPRA) ; Centre d'études et de recherche en droit international et Centre de recherche sur l'union européenne. **Unités évaluées A** : Laboratoire de Géographie Physique P. Birot ; Pôle de Recherche pour l'Organisation et la Diffusion de l'Information Géographique (PRODIG) ; Centre de Recherche en Informatique Paris I ; Centre d'Etude et de Recherches en Arts Plastiques (CERAP) ; Philosophies contemporaines ; Centre de Recherche en Droit Constitutionnel ; Laboratoire d'Esthétique Théorique et Appliquée (LETA) ; Centre d'histoire sociale du XXe siècle ; Laboratoire Georges Friedmann ; Centre de recherches en histoire du XIXème siècle ; Centres d'études des relations privées internationales ; Histoire culturelle et sociale de l'art (HICSA) ; Institut d'Histoire et de Philosophie des Sciences et des Techniques (IHPST) ; Centre européen de sociologie et de science politique de la Sorbonne (CESSPS Sorbonne) ; Institut d'Esthétique des Arts et Technologies (IDEAT).

<sup>4</sup> **Ecoles doctorales évaluées A+** : Droit international et européen ; Géographie ; Economie ; Histoire de l'art ; Archéologie ; Histoire ; Philosophie. **Ecoles doctorales évaluées A** : Arts plastiques, esthétique et sciences de l'art ; Droit Comparé ; Droit public et de droit fiscal ; Sciences du management : gestion, organisation, décision, information.

<sup>5</sup> **Unités évaluées A** : Laboratoire d'Electrotechnique et d'Electronique de Puissance ; Laboratoire de Mécanique de Lille (LML) ; Laboratoire Matériaux Endommagement Fiabilité et Ingénierie des Procédés (LAMEFIP) ; Laboratoire Conception de Produits et Innovation ; Laboratoire de Dynamique des Fluides ; Laboratoire des Procédés et Ingénierie en Mécanique et Matériaux ; Laboratoire de biomécanique.

Grand établissement, le *Conservatoire des arts et métiers* (CNAM) est le premier opérateur en Europe en matière de formation professionnelle supérieure tout au long de la vie. A ce titre il accueille une grande école d'ingénieurs qui est la seule à délivrer le titre d'ingénieur par tous les dispositifs : formation initiale, formation hors temps de travail et formation par apprentissage. Il occupe par ailleurs une position de tout premier plan dans le domaine de la formation ouverte à distance (FOAD) et de la validation des acquis de l'expérience (VAE). Investi d'une mission de recherche technologique et d'innovation, il abrite des unités de recherche dont beaucoup ont été favorablement évaluées par l'AERES<sup>6</sup>. Il contribue à la diffusion de la culture et de l'information scientifique et technique et comprend un musée des techniques de rayonnement international. Présent dans toutes les régions françaises, métropolitaines et ultra marines, ainsi que dans plusieurs pays de la zone francophone, il constitue un établissement en réseau dont Paris est le siège et il est de fait le seul établissement d'enseignement supérieur habilité à développer l'ensemble de ses formations professionnelles supérieures sur ses trente centres. Ses conventions de partenariats couvrent plus de quarante pays, ce qui lui assure un rayonnement international en forte croissance.

### Une école de management : ESCP Europe.

*ESCP Europe* est une école de management de haut niveau à l'échelle internationale, et **une institution européenne d'envergure** présente sur cinq campus (Paris, Berlin, Londres, Madrid et Turin). Ses formations s'adressent aux étudiants et aux cadres dirigeants. L'Ecole se place à la pointe de l'économie de la connaissance et de l'immatériel. Avec 76 universités partenaires partout dans le monde et 18 doubles diplômes, elle entretient des partenariats internationaux à la mesure de son ambition.

### Une école de design industriel : l'ENSCI-Les Ateliers.

Fondé en 1982, l'*Ecole nationale supérieure de création industrielle*, EPIC sous la double tutelle des ministères en charge de la Culture et de l'Industrie, est la **première école de design française**. Les méthodes d'enseignement s'y déploient dans un espace conçu comme un laboratoire, dans un esprit d'expérimentation constant, soutenu par des créateurs (designers, architectes) qui donnent à l'Ecole son caractère singulier et son identité professionnelle et créatrice. Son diplôme de créateur industriel a fait l'objet d'une évaluation positive (A+) accompagnée d'un commentaire particulièrement favorable.

### Une école d'application pour la formation de la haute fonction publique française et étrangère : l'ENA

L'*Ecole nationale d'administration* (ENA) est une école d'application d'excellence à vocation nationale, européenne et internationale. Sa mission de **formation initiale et continue des hauts fonctionnaires français et étrangers** se double d'une mission proprement européenne en matière de gouvernance publique et d'administration. Grâce à son positionnement spécifique d'école d'application pleinement ouverte aux dimensions d'administration comparée, l'ENA est un modèle d'ingénierie pédagogique internationalement reconnu et sollicité, qui a établi des coopérations avec 120 pays.

### Une école de formation scientifique aux métiers du patrimoine : l'Ecole nationale des chartes.

Grand établissement depuis 1987, l'*Ecole Nationale des Chartes* est un foyer d'érudition, notamment dans le domaine des études historiques. Outre les formations classiques, les initiatives en matière de formation pour de nouveaux publics s'adossent à une activité de recherche spécialisée. L'Ecole valorise à la fois son expertise traditionnelle dans le domaine de l'écrit et des **compétences de pointe dans le domaine des nouvelles technologies de l'information**. L'équipe « Histoire, mémoire et patrimoine », créée en 2002, a fait l'objet d'une évaluation particulièrement positive (A+).

<sup>6</sup> **Unités évaluées A** : Laboratoire de Mécanique des Structures et Systèmes Couplés ; Laboratoire Commun de Métrologie LNE-CNAM ; LISE (Laboratoire Interdisciplinaire pour la Sociologie Economique) ; Centre d'Etudes et De Recherche en Informatique CNAM ; Histoire, techniques, technologie, patrimoine (HTTP) ; Génomique, Bioinformatique et Applications.

### Deux grands établissements de recherche et de formation par la recherche : l'EPHE et l'EHESS

Outre son investissement dans les secteurs de la biodiversité et de la biologie-santé, conformément au programme universel de ses origines, l'*Ecole pratique des hautes études* forme par la recherche à l'apprentissage des langues et à l'interprétation des documents, écrits, archéologiques ou artistiques. Elle met ces savoirs au service d'une part de l'étude laïque du fait religieux, qui est également abordé du point de vue des sciences sociales, et d'autre part de l'étude des cultures savantes et politiques qui sont au fondement des civilisations de l'Europe, de la Méditerranée et de l'Asie depuis l'Antiquité. La quasi-totalité de ses unités de recherche a été évaluée très favorablement<sup>7</sup>. Ainsi en est-il également de son Ecole doctorale (A).

L'*Ecole des hautes études en sciences sociales* forme à la recherche par **la recherche dans tous les domaines de sciences sociales**. Elle comporte quatre divisions : « Sociologie, Psychologie, Anthropologie sociale », « Aires culturelles », « Histoire », « Économie et méthodes mathématiques ». Les conclusions des rapports de l'Agence d'évaluation montrent que, dans sa totalité, le dispositif de recherche et de formation de l'Ecole satisfait aux critères d'excellence, à l'exception de trois équipes d'accueil de taille réduite, et d'une mention de Master<sup>8</sup>. Elle est le premier partenaire national d'Institut des sciences humaines et sociales du Centre national de la recherche scientifique. Son rayonnement international est à la mesure de son investissement historique sur l'étude des régions du monde et de son rôle dans le renouvellement des SHS.

### Un grand établissement de recherche et de formation à la recherche sur l'Asie : l'EFEO.

L'*Ecole française d'Extrême-Orient* (EFEO) a son siège à Paris, et **coordonne dix-huit sites en Asie**. Institution de grand prestige, elle est dirigée par une équipe réduite très dynamique, qui est pleinement engagée dans un processus de transformation de l'institution à travers son ouverture européenne. Ses liens avec d'autres institutions d'excellence telles l'EHESS et l'EPHE sont très étroits. L'AERES a reconnu l'excellence de l'EFEO. Elle a salué son réseau exceptionnel de centres et d'antennes, ses compétences rares et son fort rayonnement international.

### Un institut de recherche en histoire de l'art : l'INHA.

L'*Institut National d'Histoire de l'Art* (INHA) a été créé en 2001 pour mutualiser moyens et compétences pour la recherche et la **diffusion des connaissances en histoire de l'art**. Grand établissement, il est placé sous la tutelle des ministres de la Recherche et de l'enseignement supérieur, et de la Culture et de la Communication. Il produit des outils pour la recherche et assure une formation aux métiers de l'art. L'évaluation très favorable de l'AERES a souligné la richesse de sa bibliothèque, ses formations pluridisciplinaires et professionnelles, ses partenariats internationaux. L'Institut développe sur tout le territoire national des synergies fortes avec les structures de recherche et avec les musées, entre lesquels il assure l'interface, tout en valorisant les patrimoines locaux.

<sup>7</sup> **Unités évaluées A+** : Anthropologie et histoire des mondes antiques ; Orient et Méditerranée ; Rome et ses renaissances ; Centre de recherche sur les civilisations chinoise, japonaise et tibétaine ; Mondes iraniens et indiens ; Savoirs et pratiques du Moyen Âge au XIXe siècle ; Laboratoire d'études sur les monothéismes. **Unités évaluées A** : Pôle de Recherche pour l'Organisation et la Diffusion de l'Information Géographique ; Histoire de l'art, archéologie et histoire des représentations de l'Europe, sources, documents et méthodes ; Centre de Recherches Insulaires et Observatoire de l'Environnement ; Égypte ancienne : archéologie, langue, religion ; Groupe Sociétés, Religions, Laïcités. On ne cite pas ici de nombreuses unités de sciences de la vie dans lesquelles l'Ecole est impliquée, et qui sont classées A ou A+.

<sup>8</sup> **Unités évaluées A+** : [Centre International de Recherche sur l'Environnement et le Développement](#) ; Paris-Jordan Sciences Economiques ; Centre de recherches historiques ; Centre Louis Gernet ; Institut de recherche interdisciplinaire sur les enjeux sociaux ; Centre de recherches sur les arts et le langage ; Mondes Américains, Sociétés, Circulations, Pouvoirs ; Centre Asie du Sud-Est ; Centre d'Etudes de l'Inde et de l'Asie du Sud ; Etudes Turques et Ottomanes ; Centre d'études des mondes russe, caucasien et centre-européen ; Chine, Corée, Japon ; Centre de recherches linguistiques sur l'Asie orientale ; Laboratoire de Sciences Cognitives et Psycholinguistique, Centre de Recherches Interdisciplinaires sur l'Allemagne. **Unités évaluées A** : Centre de Recherches Sociologiques et Politiques Raymond Aron ; Centre de recherches médecine science santé et société ; Centre d'analyse et de mathématiques sociales ; Centre d'analyse et d'intervention sociologique ; Institut Marcel Mauss ; Sociologie histoire anthropologie des dynamiques culturelles ; Centre d'études africaines ; Centre d'études interdisciplinaires des faits religieux ; Laboratoire d'Anthropologie Sociale ; Institut interdisciplinaire d'anthropologie du contemporain.

L'Ecole doctorale de sciences sociales a été classée A.

<p style="text-align: center;">APPEL A PROJETS IDEX 2010</p>	<p style="text-align: center;">NOUVEAUX MONDES</p>
	<p style="text-align: center;">DOCUMENT B</p>

**L'école de recrutement et de formation des conservateurs du patrimoine : l'INP.**

Établissement d'enseignement supérieur du Ministère de la Culture et de la Communication l'*Institut national du patrimoine* (INP) a pour mission la sélection et la **formation professionnelle des conservateurs, ainsi que des restaurateurs du patrimoine**. Il propose un très large éventail de formations permanentes, remplit une mission de diffusion culturelle, et inscrit ses actions dans un réseau de coopérations internationales, en lien étroit avec de nombreuses institutions, fondations, laboratoires et entreprises culturelles et patrimoniales à l'étranger. Son master en restauration du patrimoine a été évalué A+ par l'AERES.

### 3. LES HOMMES AU CŒUR DU DÉVELOPPEMENT SCIENTIFIQUE

Au sein du Pres et à l'INED, onze propositions de **Labex** ont vu le jour pendant la campagne de 2010. L'excellence scientifique de Nouveaux Mondes s'exprime par cet ensemble coordonné de programmes de recherche. Sur cette base, l'Idex soumet un ensemble de **programmes d'actions structurantes** qui mobilisent l'ensemble des établissements du Pres et accélère leurs synergies. Le fonctionnement optimal de Nouveaux Mondes requiert, enfin, la mise en œuvre de **programmes support**.

#### 1.7. UN RÉSEAU DE LABEX POUR UN DÉCLOISONNEMENT SCIENTIFIQUE

Les Labex proposés par les établissements agissant au nom du Pres ont saisi l'opportunité de l'appel d'offres « Investissements d'Avenir » pour dessiner l'architecture d'une IDEX collaborative. La programmation d'un dispositif de recherche ciblé sur des thèmes de recherche interdisciplinaires et inter établissements constitue l'Idex. Les projets soumis au titre de l'AAP Labex engagent la synergie entre établissements pour développer de nouveaux thèmes de recherche. Ce projet crée les conditions d'un dialogue entre technologies, sciences pour l'ingénieur, sciences de la gestion, droit et SHS. Il pousse à combiner des approches sur les évolutions technologiques et leurs implications en termes sociaux. Une collaboration entre praticiens, ingénieurs, gestionnaires, et chercheurs s'articule aussi au niveau des étudiants et auditeurs, qui constituent un ensemble d'une grande diversité (de la licence au doctorat, dans des parcours universitaires ouverts ou sélectifs ; dans des écoles ; ou bien en formation continue).

Les Labex sont bâtis sur des objets d'études et de thèmes d'enquêtes (travail, territoire, normes juridiques, développement économique, régulation et évaluation économique et financière, environnement, etc.) et non pas sur des disciplines. Ils démontrent une volonté d'intégration des SHS pour une réflexion globale sur des enjeux de première importance pour la société européenne confrontée à une nouvelle donne internationale mais aussi à une évolution technologique rapide. Ce dispositif traduit une réflexion commune sur la construction d'instruments utilisant les nouvelles technologies au service de la recherche, sur le développement de la numérisation et sur la valorisation dans le domaine des sciences de l'homme et de la société. Cette impulsion partagée se déploie en synergie avec le domaine des sciences pour l'ingénieur. Elle contribue de façon décisive à la création et à la consolidation de passerelles entre formations d'ingénieurs et de chercheurs en SHS.

Ainsi, les forces scientifiques et pédagogiques du Pres sont mobilisées par un programme articulé de Labex pour donner corps à Nouveaux Mondes. Les Labex se distribuent selon quatre grandes thématiques. Elles interrogent nos sociétés à plusieurs échelles spatiales, du local au global, et sur plusieurs visions du contemporain, du passé à l'avenir immédiat et plus lointain :

#### Thématique 1 : Régulations économiques et sociales dans un contexte international

Le Labex « Ouvrir la Science Economique » (**OSE**) se propose d'accomplir cette ouverture par l'articulation de trois grands axes méthodologiques : a) l'approfondissement du paradigme central de la discipline ; b) son extension par un intérêt renouvelé pour l'axiome d'anticipations rationnelles, le rôle du subjectif, du social et du culturel ; c) l'examen des liens avec les sciences frontières, sciences sociales (histoire, sociologie, démographie, sciences politiques), neurosciences et sciences cognitives. Ces objectifs méthodologiques se combinent avec la réflexion dans des domaines particuliers de la discipline où le Labex détient des avantages comparatifs. Les grands chantiers de recherche se distribuent en **quatre axes**: 1) mondialisation et développement, 2) inégalités et politiques publiques, 3) fondements des comportements individuels et sociaux, 4) marchés et concurrence. OSE mobilise pour cela au-delà du Pres HESAM, notamment l'INED et le Cepii du Conseil d'Analyse Stratégique.

Le Labex « Régulation Financière » (**REFI**) s'interroge sur la structure optimale des règles à mettre en place pour éviter le retour d'une crise financière comme celle de 2008. L'interrogation porte sur l'évaluation des produits structurés, la réglementation prudentielle, la normalisation comptable, les modèles de régulation et le cadre juridique des opérations financières. Le Labex embrasse une



approche théorique et opérationnelle. Les membres du Pres offrent des formations spécialisées dans le domaine de la finance de marché. Le Labex développe des formations spécialisées reposant sur l'union des ressources existantes en économie, finance, droit, politique publique, histoire et sociologie. Le Labex propose d'autres formations (certification professionnelle, encadrement de doctorants...). **Quatre axes** : 1) mondialisation et développement, 2) inégalités et politiques publiques, 3) fondements des comportements individuels et sociaux, 4) marchés et concurrence.

Le Labex « Qualité du travail » (**LABOR**) étudie l'impact des nouvelles technologies, la centralité de la relation de service (y compris dans le secteur industriel) et la place du travail de conception dans les métamorphoses du travail. Les transformations du capitalisme, et en premier lieu la globalisation, mettent en concurrence les formes de travail, les législations et les normes sociales et culturelles qui les encadrent. La qualité du travail – des conditions de travail aux conditions d'emploi – est une question vive, comme l'atteste la demande croissante pour un « travail décent » (BIT), ou un « emploi de qualité » (Union Européenne). Cette entrée lie qualité du travail (travail vécu) et travail de qualité (résultat du travail) et soulève la question des « environnements capacitants » et de la sécurisation des parcours. Les politiques du travail, troisième déterminant de la qualité du travail, conduisent à envisager aussi bien la question de la discrimination et les politiques de l'emploi que la démocratie sociale. L'ampleur des croisements disciplinaires appelle la création d'une wiki-encyclopédie dans le cadre de l'Idex. **Deux axes** : 1) internationalisation du marché du travail ; 2) citoyenneté, travail et gouvernance. Le projet Labor a reçu le soutien de la Direction générale du travail et la Direction de l'animation de la recherche, des études et des statistiques du Ministère du travail, de l'emploi et de la santé, des organisations professionnelles CGT, CFDT, IUMM et FFB et de l'agence nationale de l'amélioration des conditions de travail.

Le Labex « Individus, populations, sociétés » (**iPOPs**), proposé par l'INED hors du Pres mais associé à l'IDEX, s'appuie sur quatre piliers : axes de recherche, infrastructures, enseignement et valorisation. **Deux axes** : 1) dynamiques familiales et vieillissement ; 2) inégalités sociales, de genre et de générations. Pour mener ces recherches, il promeut deux choix méthodologiques : analyse des parcours de vie par des enquêtes longitudinales et méthode comparative à une échelle internationale. Les enquêtes s'appuient sur la réalisation de grandes cohortes sociales à visée comparative tant au plan européen que pour les pays du Sud. Le Labex iPOPs marque une volonté forte de l'INED de mobiliser le potentiel existant dans les universités et de développer les synergies entre les différents acteurs, qui en France ou à l'étranger peuvent participer au développement des formations universitaires en démographie et étude de la population. Avec la constitution d'un fonds d'excellence pour la recherche en sciences de la population, destiné au financement de doctorants et post doctorants, ainsi qu'à l'accueil temporaire de maîtres de conférence préparant une habilitation à diriger des recherches, iPOPs représente un facteur de renouvellement de l'ancrage de la discipline tant en Ile-de-France qu'à Strasbourg ou Bordeaux et de consolidation de la présence de la France dans l'école doctorale européenne de démographie, organisée en partenariat avec les instituts de démographie et les universités d'autres pays.

### Thématique 2 : Normes et institutions dans un monde globalisé

Le Labex « Droit, Mondialisation, Diversité » (**NORMA**) appréhende l'influence de la mondialisation sur les normes. Le droit, la philosophie, la sociologie, et l'ingénierie associent leur intérêt commun pour les normes et le concept de normativité. La mondialisation modifie l'environnement normatif dans lequel les sociétés humaines évoluent. Elle devrait entraîner l'homogénéisation et la raréfaction des normes. Mais cette hypothèse ne se vérifie pas dans un paysage normatif de plus en plus complexe. Face à l'idée d'unité véhiculée par la mondialisation et aux processus d'harmonisation, l'impression qui se dégage est celle d'éclatement. Le Labex veut repenser les normes du point de vue de leur fabrication, de leur signification et de leur usage. **Trois axes** : 1) Fondements et classification des normes ; 2) Fabrication et signification des normes ; 3) Articulation des normes et systèmes

normatifs. Grâce à la réunion de plus de 100 juristes et d'équipes d'autres disciplines, Norma remédie à une intégration insuffisante des différentes disciplines académiques en ce domaine, en combinant différentes approches méthodologiques et en procédant à une large ouverture internationale.

Le Labex « Transformation de l'Etat, Politisation des sociétés, Institution du social » (**TEPSIS**) propose une analyse globale de l'articulation entre le politique et le social. Qu'il s'agisse, par exemple, des conséquences économiques et démographiques de la globalisation, des problèmes de la santé et de la ville, des risques environnementaux ou encore des procédures de discrimination, les frontières du politique ne cessent d'être bousculées dans un paysage international remodelé. Ces processus, qui font et défont le politique et le social, sont d'une telle complexité qu'ils ébranlent les connaissances. Comment réévaluer l'historicité et la profondeur anthropologique de ces processus ? Par quels croisements méthodologiques saisir cette complexité ? Ces problématiques interrogent la recherche et la formation, les mondes du travail, du développement économique, de la gouvernance publique ou entrepreneuriale. TEPSIS réunit des chercheurs qui possèdent une expertise reconnue sur ces terrains, et qui ont appris à dépasser les frontières disciplinaires. Histoire politique et histoire sociale, sociologie et science politique, temps long des régularités et temps court de l'événement, approches quantitatives et qualitatives : cette multidisciplinarité s'appuie sur une exigence empirique où la réflexivité porte également sur les sources mobilisées. **Trois axes** : 1. Transformations de l'Etat 2. Politisation de la société 3. Institution du social.

### Thématique 3 : L'expertise à l'échelle du monde, défi pour les sciences sociales

Le Labex « Dynamiques Asiatiques » (**DYNASIA**) vise l'intelligence interne des dynamiques asiatiques. Le Labex réunit plus de 300 membres, soit une très grande part de la communauté scientifique française œuvrant dans le champ des études asiatiques. L'objectif est de comprendre ce qu'ont de proprement asiatique ces dynamiques, de les traiter comme participant à la longue durée, mais d'analyser aussi leurs manifestations les plus actuelles. Ce Labex bénéficie du réseau des 18 centres de l'EFEO, qui permettent des enquêtes de terrain et des projets locaux de coopération de long terme. **Quatre axes**: 1) Economie et sociétés de la connaissance ; 2) Patrimoines / identités ; 3) Gouvernance / gouvernementalité ; 4) Frontières / intégration. S'ajoutent deux observatoires : Observatoire « Evolution des rapports public/privé en Asie » ; Observatoire « Nouvelles technologies et sociétés asiatiques ». Le Labex doit mobiliser et structurer la communauté scientifique travaillant sur l'Asie. Une de ses priorités est l'intégration des jeunes chercheurs français et étrangers dans le dispositif pour assurer son développement. Un effort particulier porte sur le niveau post-doctoral.

Le Labex « Les récifs coralliens face au changement global de la planète » (**CORAIL**) porte sur les écosystèmes coralliens dans la perspective de leur gestion durable. Les récifs coralliens sont particulièrement affectés par le changement global - évolution démographique et changement climatique - et subissent la pression anthropique particulière des écosystèmes côtiers. Alors qu'ils ne couvrent que 0,02% de la superficie des océans, les récifs de corail rassemblent 25% de la biodiversité des mers. La préservation d'un tel écosystème devrait être une priorité. Pourtant, récifs coralliens sont en train de mourir. 20% des récifs ont disparu, 25% sont en grand danger et 25% supplémentaires sont menacés d'ici à 2050. L'amélioration de leur gestion durable est urgente et repose d'abord sur l'intégration des connaissances scientifiques dans leur gouvernance. CORAIL apporte cette expertise pour la France, les territoires français d'outre-mer et pour les pays insulaires du Pacifique, de l'Océan Indien et des Caraïbes. Il peut contribuer de façon décisive à de meilleures stratégies de gestion, d'intégration des connaissances scientifiques et d'interaction scientifiques avec les décideurs politiques. Cinq programmes organisent un projet multidisciplinaire (biologie, écologie, les sciences humaines) qui lie la biodiversité des écosystèmes avec la gouvernance.

Le Labex « Dynamiques Territoriales et Spatiales » (**DYNAMITE**) s'inscrit dans les réflexions actuelles sur la durabilité. Il le fait à partir de la question des territoires qui occupe une place essentielle dans

toutes les stratégies d'aménagement et de développement, ainsi que dans les tactiques destinées à moderniser l'équipement (transport, réseaux, énergies), et qui est également convoquée dans des réappropriations identitaires. Moteurs de l'organisation économique des sociétés contemporaines, aux échelles globale, nationale et régionale, ils auraient pourtant été remis en question par les processus de mondialisation, de dématérialisation de l'échange et plus largement par l'essor des nouvelles technologies. **Quatre axes** de recherches, autour de ces enjeux de connaissance et d'action : 1) Environnement : risques et vulnérabilité des territoires ; 2) Ville : résilience des formes territoriales et dynamiques sociales ; 3) Développement : diffusion des modèles et diversification de leurs territorialisations ; 4) Échange : nouvelles territorialités et réinvention de l'habiter.

#### Thématique 4 : Savoirs humanistes et connaissance des formes dans un temps de mutations

Le Labex « Laboratoire européen d'Histoire et Anthropologie des Savoirs, des Techniques et des Croyances » (**HASTEC**) bâtit son programme sur les liens entre savoirs, techniques et croyances qui forment les sociétés, les corps politiques, mais aussi le patrimoine mental et les capacités pratiques des hommes. **Quatre axes** : 1) Profondeur historique des frontières entre savoirs et croyances, savoirs profanes et religieux, science et spiritualité ; 2) Orientation des savoirs vers l'action, portés par des techniques ou articulés à des croyances ; 3) Contribution des savoirs, techniques et croyances à l'organisation du corps social et politique ; 4) Transformation contemporaine de ces systèmes depuis l'irruption des technologies du numérique. Sept programmes collaboratifs : a) Compétences et savoirs, b) Savoirs scientifiques savoirs religieux, savoirs sociaux, c) Techniques du (faire) croire, d) Techniques intellectuelles et spirituelles, e) Commentaire (COMMENT-R), f) Cultures de science et technologies des savoirs, g) Atelier : « Edition numérique : nouvelles perspectives, nouvelles responsabilités ». Le Labex joint l'étude de la haute Antiquité (mésopotamienne et méditerranéenne) à celle du monde contemporain et de ses marges futures. Il associe l'histoire et l'érudition (philologie et archéologie), l'histoire des sciences et des techniques, les méthodes et questionnements des sciences sociales mais aussi les techniques de management.

Le Labex « Création, Arts et Patrimoines » (**CAP**) entend développer les deux thèmes clefs de la création comme moteur de toute mutation, qu'elle soit ou non artistique, et de la mondialisation comme facteur d'hybridation des transmissions culturelles. **Cinq axes** principaux : 1) Création et patrimoines en interaction, 2) Création et processus créatifs, 3) Patrimoines et patrimonialisations, 4) Enjeux actuels de la création et du patrimoine, 5) Prospectives. CAP regroupe des compétences scientifiques de premier plan dans les domaines des théories esthétiques et de la philosophie de l'art, de l'histoire de l'art, des études musicales, de la poétique, de l'anthropologie culturelle, de la sociologie de l'art, de l'histoire des techniques, et des techniques de communication, en associant de très importantes institutions à vocation patrimoniale.

Cet ensemble fortement articulé de programmes de recherches inter-établissements porte une puissante ambition dans le domaine de la formation. Le tableau ci-après permet une lecture synoptique de la plus-value pédagogique de la programmation Labex. Elle forme une offre d'enseignement supérieur exceptionnel en appui de l'excellence des formations avancées au sein du Pres.

<b>APPEL A PROJETS</b> <b>IDEX</b> <b>2010</b>	<b>NOUVEAUX MONDES</b>  <b>DOCUMENT B</b>
--	---

Acronyme	Résumés des volets formation et enseignement des Labex		
	Master	Doctorat	Dispositifs mutualisés
<b>1. Régulations économiques et sociales dans un contexte international</b>			
<b>OSE</b> Ouvrir la Science Economique	- Rénovation des masters, ouvrant le M1 sur les sciences sociales connexes (diversité des parcours) ; professeurs invités en M2 / - Programme de Master « organisations et marchés » en année 5.	Echanges internationaux de doctorants	Professionnalisation : suivi des trajectoires professionnelles, formations au « Job Market » ; formations en région
<b>ReFi</b> Régulation Financière	- Coordination à terme des formations doctorales / -Co-financement public-privé de programmes de masters		Certification professionnelle (PRM Certificate, AMF Level 1) des programmes de formation / - Chaire de Régulation Financière / - Séminaire récurrent : Executive seminar on financial regulation
<b>Labor</b> Qualité du travail	- Création d'enseignements ouverts aux non spécialistes / Préparation de projets de formations intégrées	- Création de modules de formation proposés aux ED associées / Accueil de doctorants et post-doctorants	- Cycle de formation continue de haut niveau, destinés aux employés des secteurs publics et privés / Cycle de formation destinés aux partenaires sociaux (représentants syndicaux et représentants des employeurs)
<b>IPOPs / Individus, Populations, Sociétés / (hors PRES)</b>		- Accueil des doctorants à l'INED en Sc.de la population.	- Arrimage au « Fonds d'excellence pour la recherche en sciences de la population » / Chaire d'Excellence en Economie appliquée à la démographie
<b>2. Normes et institutions dans un monde globalisé.</b>			
<b>Norma</b> Droit, Mondialisation, Diversité	- Coordination à terme des programmes de master / Professionnalisation des formations / Parcours « à la carte » de master, au sein des formations du Pres, labellisé « Norma »	- Coordination de 7 ED / - 3 à 6 contrats doctoraux / an / Internationalisation des formations doctorales avec 2 à 4 allocations doctorales de mobilité par an / - Association des étudiants post-graduate aux activités scientifiques / - Candidature Erasmus Mundus / Extension des dispositifs de doctorats en mobilité "European Legal Cultures" / Création d'un programme de doctorat multidisciplinaire professionnalisé	- Ecole d'été annuelle / Chaire internationale / Professeurs invités
<b>TEPSIS</b> Transformations de l'Etat, Politisation des sociétés, Institution du social	- Expérimentation d'une formation de référence pluridisciplinaire : Création d'un « parcours TEPSIS »	- Internationalisation des formations	- Professionnalisation des parcours / Médiateur pour mission de repérage des parcours de doubles inscriptions pertinentes et réalistes et d'instruire les demandes individuelles de parcours pluridisciplinaires "à la carte" / A terme des quadriennaux, co-habilitation des diplômés

<b>APPEL A PROJETS</b> <b>IDEX</b> <b>2010</b>	<b>NOUVEAUX MONDES</b>  <b>DOCUMENT B</b>
--	---

*3. L'expertise à l'échelle du monde, défi pour les sciences sociales.*

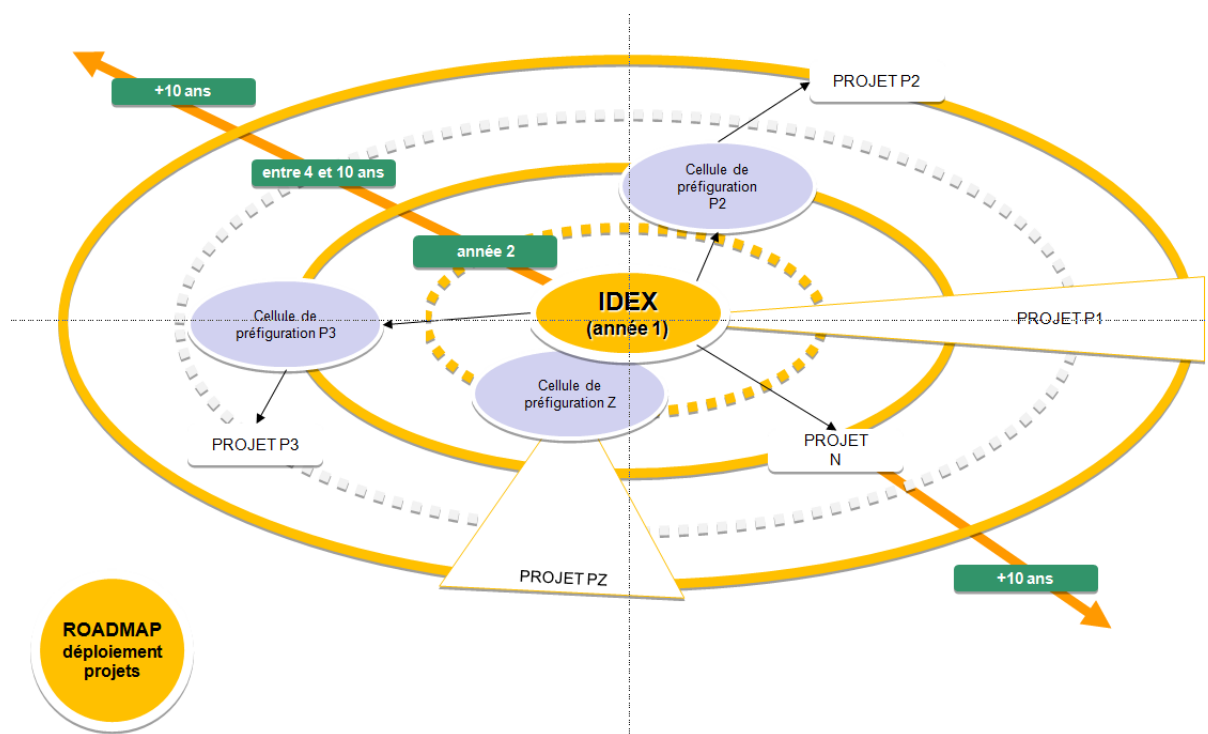
<b>Dynasia</b> Dynamiques Asiatiques	- Création d'un « parcours Asie » commun (EHESS, EPHE, EFEO, Paris 1) / Organisation d'une école d'été (L3-M1-M2) in situ / Financement de bourses de terrain	- Coordination des ED concernées	- Deux chaires juniors d'excellence (six mois annuels) / - Cycle de formation continue : « Université des savoirs asiatiques », ouvert à un public large / -Maison de l'Asie
<b>CORAIL</b> Les récifs coraliens face au changement global de la planète	Mise en commun des modules des masters associés (EPHE, UNC, UPF, UR et EHESS) / Projet e-teaching : plateforme d'enseignement./ Ouverture vers la formation professionnelle	2 contrats doctoraux / an / Soutien aux co-tutelles internationales / Coordination avec les Ecoles Doctorales des Etablissements / Organisation de journées	
<b>DynamiTe</b> Dynamiques territoriales et spatiales	- Coordination des parcours de master au sein du Pres - mise en réseau avec 2 Erasmus Mundus	- Coordination des 6 ED concernées / 2 à 3 contrats doctoraux / an / - Soutien aux co-tutelles internationales	- 5 post-doc / an / - Organisation d'Ecoles d'été annuelles, avec une chaire de professeur invité

*4. Savoirs humanistes et connaissance des formes dans un temps de mutations.*

<b>HASTE C</b> Laboratoire européen d'Histoire et d'Anthropologie des Savoirs	- Coordination à terme des programmes de master - Création à terme d'une mention « savoirs, techniques, croyances »	- Coordination des 5 ED concernées - 1 à 2 contrats doctoraux / an, en encourageant les financements partenariaux - SD2I (Session Doctorales Internationales Intensives) - Professionnalisation des formations doctorales - Incitations aux co-tutelles de thèses - Internationalisation (soutien aux projets Erasmus Mundus) - Création d'un prix de thèse	Chaires des savoirs (profs. Invités 2 semestres / an)
<b>CAP</b> Création, Arts et Patrimoines	- Mutualisation de l'offre - stages « ateliers matières », à l'intention des étudiants avancés en SHS, dans les ateliers de design et d'ingénierie et des mises en situation professionnelle dans les musées et les bibliothèques. - Projet de M2R « Conception créative » ; organisation « d'ateliers matières »	Mutualisation de l'offre Organisation de master class Creation d'un doctorat commun « Conservation et restauration du patrimoine »	

## 1.8. PROGRAMMES D' ACTIONS STRUCTURANTES (A)

Nouveaux Mondes a fondé sa proposition sur un ensemble de **programmes d'actions structurantes** et de **programmes support** afin de renforcer les potentialités du périmètre d'excellence et de lui assurer une force d'entraînement au sein du Pres, et au-delà. Les différents projets des programmes doivent être mis en place selon des calendriers échelonnés (cf Roadmap ci-dessous sur les principes de mise en œuvre).



### 1.8.1 PROGRAMME FORMATION - INNOVATION GLOBALE ET CROISSANCE DURABLE (A1)

*Rapprocher les savoirs pour développer une culture de l'innovation globale et donner aux sciences humaines et sociales les leviers d'une action directe sur la société au service d'une croissance humanisée.*

#### Les postulats fondateurs

L'innovation productrice de croissance et d'emplois pérennes suppose l'association de différents facteurs - bien au-delà de la seule R&D - et le développement d'une culture de l'innovation globale, y compris dans la grand public. L'innovation peut porter sur les usages, les technologies, ou mêler les deux volets. Il peut s'agir d'innovation d'offre, de processus ou de modèle économique. La grande force de l'Idex est de réunir en son sein tous les ingrédients de l'innovation globale (SHS, sciences pour l'ingénieur, sciences de la gouvernance, sciences de la création et *design*), avec la volonté de transcender les cloisonnements académiques et de se rapprocher de la sphère économique (entreprises et entrepreneurs, marchés et consommateurs / utilisateurs / usagers). L'association avec **Universcience** présente dans ce contexte un caractère stratégique.

Les sciences humaines et sociales, qui constituent le cœur du Pres et de l'Idex, sont souvent dépourvues de leviers d'action sur les mondes qu'elles étudient ; pour l'essentiel, ils ne relèvent pas de leurs champs disciplinaires. Dans les organisations, dans la vie quotidienne, ces leviers sont du côté des sciences pour l'ingénieur, du *design*, des sciences de la gouvernance. Ce programme de l'Idex veut prendre le contre-pied de cet état de fait en construisant un dispositif novateur, concret et efficace, de valorisation sociale et économique du potentiel SHS que recèle le périmètre de l'Idex et plus

largement du Pres. L'innovation « *Society pull* » est un angle d'attaque où les SHS jouent un rôle central et peuvent en s'associant à des processus « *Technology push* », travailler à la recevabilité humaine et sociale des innovations induites par des démarches fondées sur les technologies. C'est pourquoi les partenariats stratégiques établis d'ores et déjà avec deux pôles de compétitivité mondiaux, **SYSTEM@TIC** et **CAP DIGITAL**, sont essentiels.

Nouveaux Mondes met en valeur la présence, au sein du Pres, d'institutions occupant une place de premier plan dans le secteur culturel et patrimonial. Celui-ci représente un pilier important de l'économie de l'immatériel et une source d'inspiration et d'influence pour l'ensemble de l'économie. Par ailleurs, culture et patrimoine sont dotés d'une importance particulière en France, dont témoigne celle du tourisme qui participe largement à la tenue de la balance des paiements courants. Il est donc essentiel de contribuer à une politique d'innovation dans les secteurs de la culture et du patrimoine, facteur d'équilibre et de croissance. Ce champ d'application de l'innovation globale correspond à une spécificité de cette IDEX. Il n'est bien entendu pas le seul.

Le succès de l'innovation suppose que le processus réunisse différentes conditions : la transversalité (transdisciplinarité, interdisciplinarité) ; le travail en réseaux ouverts incluant les usagers/utilisateurs potentiels (*open innovation*) ; la diversité, en termes de formations et de parcours, également d'ouverture internationale ; le contact avec le réel et la prise en compte de contraintes qu'il convient de gérer voire de dépasser ; une culture de l'audace et de la prise de risque.

Le Pres soutient, en particulier dans le cadre de l'IDEX, que l'articulation entre arts, sciences et techniques est au centre des grands enjeux de la période contemporaine, qui ont comme impératif d'accroître la capacité à développer la connaissance et la créativité, tant individuelle que collective, au service de l'innovation sociale et/ou économique. Dans cette perspective, il s'est adjoint pour l'IDEX deux partenariats complétant son dispositif : l'un avec l'Institut français de la mode, établissement sous tutelle du ministère chargé de l'Industrie, qui apporte ses compétences en matière de créativité, de relations entre management et création, de gestion des marques et de leur contenu, de décryptage de l'air du temps ; l'autre avec l'École nationale supérieure d'architecture de Paris La Villette, qui apporte ses compétences en matière d'habitat, d'aménagement de l'espace, d'innovation sociale, de développement durable.

Enfin le Pres, à travers l'IDEX, est attaché à promouvoir une culture globale de l'innovation, adaptée aux défis contemporains et aux enjeux de la croissance pour l'économie française. Celle-ci repose sur l'innovation incrémentale autant que sur l'innovation de rupture. Pour développer la première il convient, en multipliant initiatives et projets **avec le souci de la durabilité du développement et de la croissance**, de réunir les savoirs et compétences nécessaires à : la compréhension des usages et l'anticipation des tendances sociologiques de court et long terme à l'échelle locale et mondiale ; l'interprétation des leçons de l'histoire et la connaissance des cultures ; la maîtrise de la technologie, du *design* et du marketing ; la pratique éclairée de la gouvernance. L'IDEX rassemble et hybride toutes ces composantes. Le cercle vertueux de cette dynamique lui permet également de contribuer à l'innovation de rupture, que ce soit en mettant en œuvre des idées élaborées au sein des composantes du Pres, ou en prêtant main forte à des initiatives externes, notamment celles des deux pôles de compétitivité mondiaux cités plus haut (eux-mêmes impliqués dans des projets d'IDEX ou d'Irt à dominante en sciences et technologies).

Le programme « Innovation globale et croissance durable » se concrétise par quatre projets :

- « **prospectives et innovation multiculturelle** » (PIM) porté par un atelier éponyme qui tire toute sa richesse de la maîtrise des processus d'innovation s'appuyant sur l'étendue et l'intensité des compétences réunies par les différents membres du Pres.
- « **innovation objet** » avec en son cœur Le Grand atelier Condorcet et son réseau (espaces d'accueil et d'accompagnement des idées et des projets de produits et services innovants) ouvert en premier lieu aux étudiants, chercheurs et enseignants des établissements du Pres, relayé par les « moyens grand public » de **Universcience**.

- « **création d'activités** » avec, au centre, Le Creuset, installé dans le Grand atelier Condorcet, dédié à la préparation et à la formation entrepreneuriales des étudiants et chercheurs, en liaison avec l'Atelier PIM et le Grand atelier Condorcet et relayé par les trois incubateurs du Pres.

- « **innovation et patrimoines** », centré sur L'Atelier des patrimoines, installé dans le Grand atelier Condorcet, lieu de réflexion, de veille sur les initiatives publiques, et de propositions d'actions concrètes pour la valorisation innovante du patrimoine, s'appuyant notamment sur les technologies de la réalité augmentée, de l'information et de la communication présentes au sein du Grand atelier Condorcet.

### 3.2.1.1 *Projet A1-01 Prospective et innovation multiculturelle*

*Imaginer de nouveaux mondes ouvrant la voie à une innovation globale créatrice de valeurs.*

#### **A1-01 1. Fondements**

Réunissant des forces et compétences diverses et complémentaires, les composantes de l'Idex sont particulièrement à même, d'une part, de traiter de manière transversale et approfondie des enjeux contemporains, d'autre part, de repérer les tendances lourdes et, dans un dialogue avec le tissu interne et partenarial de l'Idex, de détecter les « signaux faibles » émergents au sein des processus de mutation sociétaux ou économiques contemporains, en France ou hors de France.

Il ne s'agit pas ici de se substituer aux instituts de prospective établis, mais de donner un cadre *ad hoc* à une réflexion transversale dynamique, tant académique qu'ouverte sur les pratiques de créativité et d'innovation sociétale ou industrielle. L'une des ressources majeures de cette fonction d'irrigation prospective repose sur le potentiel du Pres en matière de connaissance approfondie du monde, des aires culturelles et de leur évolution, sur l'expertise accumulée dans l'ensemble des disciplines scientifiques dans les différents Labex et autres laboratoires et au sein de l'observatoire Fiam (Futur de l'Ingénieur Arts et Métiers).

Les premiers champs couverts concernent :

- la ville, la mobilité, l'habitat ;
- l'imaginaire, la créativité, la création ;
- le temps, les rythmes, les cycles de vie ;
- les précarités, les déclassements.

#### **A1-01.2. Modalités**

##### **L'Atelier Prospectives et innovation multiculturelle**

L'Atelier PIM regroupe des chercheurs et enseignants du Pres évoluant dans différents champs scientifiques, ainsi que des doctorants et post-doctorants, et fait appel à des experts extérieurs au Pres en tant que de besoin, venant notamment d'établissements spécialisés en sciences « dures » ou des composantes publiques ou privées de pôles de compétitivité. Les experts constituant la cellule se réunissent dans le contexte de séminaires de travail mettant en œuvre les méthodes évoquées au paragraphe suivant, en auto-saisine ou en réponse à des sollicitations extérieures (production structurée sur appels d'offres). L'Atelier PIM publie ses travaux.

##### **Recherches sur le management des processus d'innovation collaborative multiculturelle**

L'un des enjeux forts est de bâtir un cadre méthodologique et d'action pour l'élaboration d'une « culture commune » de l'innovation globale et de la valorisation au sein du Pres, dont la force est l'apport des SHS, couplées aux sciences appliquées et sciences pour l'ingénieur, de la gouvernance, de la création et engagées dans des expérimentations en conditions réelles conduites auprès du grand public. A travers des expériences récentes d'innovation collaborative multiculturelle (séminaires « Patrimoine et immersion » et « Nouvelles mobilités en ville » menés depuis septembre 2010 avec 10 des 12 établissements du Pres), la richesse de la production est apparue clairement à travers la fertilité des différences culturelles transformées en complémentarités par l'orchestration méthodologique des travaux.



**A1-01.3. L'existant**

L'Atelier PIM s'appuie sur les chercheurs des Labex, les chercheurs et enseignants des établissements partenaires et les experts des cellules de veille existantes, mais également des correspondants partenaires à l'étranger dont le rôle de veille est prépondérant. Le réseau de l'EFEO en Asie joue à cet égard un rôle essentiel compte tenu du poids croissant de ce continent.

**A1-01.4. Calendrier et moyens****De 1 à 4 ans :**

Organiser le potentiel collectif multiculturel du Pres, et faire la preuve de la maîtrise des processus d'innovation collaborative multiculturelle :

- constituer L'Atelier PIM et organiser ses moyens (outils de travail collaboratifs, synchronisés ou non, à distance,...)
- optimiser le processus d'innovation collaborative multiculturelle (réseau de compétences Arts et Métiers ParisTech / CNAM / ESCP Europe / ENSCI-Les Ateliers)
- préparer l'Institut Carnot ARTS à la mise en place d'une « action spécifique » dédiée au management de l'innovation multiculturelle et en définir le business model (notamment le retour vers les structures de recherche)
- recruter et former les chargés d'affaires et les pilotes du management de l'innovation collaborative multiculturelle (profils : ESCP Europe, Arts et Métiers, ENSCI-Les Ateliers,...)
- tester le dispositif sur les premiers enjeux de société et enjeux économiques identifiés collectivement.

**De 5 à 10 ans :**

- à partir du business model identifié sur la première phase, répondre aux appels d'offres du champ de l'ingénierie et du social nationaux et internationaux
- faire monter en puissance, recruter des chargés d'affaires supplémentaires, en fonction des sollicitations industrielles.

**3.2.1.2 Projet A1-02 Innovation Objet**

*Faciliter et accompagner les projets interdisciplinaires de nouveaux produits ou services autant « Society Pull » que « Technology push » et leur donner toutes leurs chances d'aller vers le succès économique et la création de valeurs notamment par une large ouverture sur le grand public*

**A1-02.1. Contextes, ambitions et objectifs**

Le mot « objet » est à entendre ici dans son acception contemporaine. Les objets sont immatériels autant que matériels, ils sont produits autant que services ; ils peuvent être systèmes ou dispositifs.

La première ambition ici est de contribuer à ré-exprimer une créativité française et parisienne – en s'appuyant sur notre culture métissée, sur une forte sensibilité à l'air du temps –, et à fluidifier les divers chemins entre les laboratoires, les organisations, les marchés, la société ; tous ces chemins étant empruntés dans leurs deux sens (amont ↔ aval).

La deuxième ambition du projet Innovation objet est de développer et mettre en œuvre des démarches, des outils, des formations pour faciliter un transfert opératoire des SHS vers la société, les organisations, les mondes du quotidien, tout en se gardant d'une simple et sommaire instrumentalisation des SHS. En particulier leur implication dans l'innovation collective est nécessairement associée à une réflexion épistémologique sur l'usage des savoirs sociaux.

La troisième ambition est de faire de cette IDEX le lieu de référence pour l'innovation sociétale globale. Transformer l'« existant » en « préférable » (selon le mot du Prix Nobel Herbert A. Simon) conduit notamment à ancrer les démarches innovantes sur les échecs constatés et les difficultés détectées, sur les problèmes soulevés dans la vie sociale, les collectivités, les organisations publiques et privées, etc.

### A1-02.2. Création du Grand atelier Condorcet et de son réseau

Placé au carrefour d'une part de la société et des marchés et d'autre part de l'ensemble des sciences, des techniques et des arts maîtrisés dans le Pres, le Grand atelier Condorcet forme au cœur de Paris et de sa Région le « hub » de l'innovation sociale, mais aussi économique, fondée sur une réelle interdisciplinarité.

Point d'entrée de l'innovation objet, en mixant les populations étudiantes de niveau M1 et M2 de toutes spécialités et les doctorants, mais également les associations d'utilisateurs ou de consommateurs, les entreprises, il fournit l'environnement matériel et humain permettant la création de nouveaux objets (produits et/ou services), de nouveaux imaginaires dans une démarche de valorisation de recherches académiques et industrielles, ou de valorisation de résultats de l'activité prospective. Il est aussi un lieu d'émergence de nouvelles formations interdisciplinaires. On y trouve des lieux d'échanges, de travail collaboratif, avec des moyens informatiques et techniques où opèrent des étudiants encadrés de chercheurs, d'enseignants, de professionnels, dans le cadre de « la demi-journée de l'interdisciplinarité » (voir ci-dessous).

En régime stabilisé, le Grand atelier Condorcet est constitué d'un espace de 3000 m<sup>2</sup> installé au cœur du Campus Condorcet, comprenant des moyens techniques de maquettage, de développement, de tests et d'usage, et d'un réseau de cinq « Petits ateliers » en location de 140 m<sup>2</sup> chacun répartis sur divers quartiers urbains de Paris et de la Petite couronne, au plus proche du citoyen et du terrain social. Le réseau du Grand atelier Condorcet se prolonge par les moyens dédiés au grand public de **Universcience**, notamment le projet FABLAB ainsi que toutes ses autres ressources en matière de médiation.

Il s'articule avec le dispositif des plateformes techniques existantes (et à renforcer) au centre-est de Paris, aux Arts et Métiers ParisTech (Paris 13<sup>e</sup>), au CNAM (Paris 3<sup>e</sup>) et à l'ENSCI-Les Ateliers (Paris 11<sup>e</sup>).

Il est connecté aux établissements et aux groupements d'établissements franciliens à dominante sciences « dures » (impliquant les établissements de Jussieu, de Palaiseau-Saclay, par exemple) avec lesquels sont passés des accords étroits de coopération pour développer une vision globale et une pratique totalement pluridisciplinaire de l'innovation.

Il est aussi soutenu par les pôles de compétitivité **CAP DIGITAL** et **SYSTEM@TIC** qui y trouvent un relais précieux dans une démarche d'innovation globale et par **Universcience** qui apporte une ouverture sur le grand public et y trouve un potentiel d'innovations globales que l'établissement peut solliciter dans le cadre de ses activités de vulgarisation, d'information et de sensibilisation à l'innovation (voir les trois lettres jointes).

Le modèle économique du « Grand atelier Condorcet » intègre, côté recettes, les contrats passés avec des entreprises ou des institutions commanditaires de travaux de conception et d'expérimentation d'objets et, côté dépenses, la mise à disposition d'enseignants, de chercheurs, de techniciens et personnels administratifs des établissements membres du Pres impliqués ainsi que d'experts extérieurs.

### A1-02.3. Présentation des innovations et tests des nouveaux usages auprès du public (Universcience)

La diffusion de l'innovation dans la société passe par la mise en scène de l'innovation dans le cadre de dispositifs scénographiques et médiatisés spécifiquement adaptés au grand public. Ces dispositifs permettent de diffuser la culture de l'innovation et de tester les usages en mêlant accès libre, ateliers et événements. Il s'agit d'un programme intégrant une dimension de présentation et de médiation permanente mais renouvelée régulièrement et une dimension événementielle complémentaires :

- un dispositif permanent articulé autour de lieux de présentation de l'innovation (Tech-galerie et Observatoire des innovations), de dispositifs de médiation humaine spécifiques (Laboratoire d'idées et de créativité) ;

- un FABLAB au sein de la Cité des sciences et de l'industrie. Le FABLAB est un ensemble de machines peu coûteuses permettant à des personnes non averties d'imaginer, de concevoir, de prototyper et de tester des objets.
- un dispositif événementiel intégrant la présentation des évolutions les plus récentes dans le domaine de l'innovation (type Prix de l'innovation de la Ville de Paris) et du *design* (type Observateur du *design* de l'APCI).

#### A1-02.4. Développement de l'interdisciplinarité

Une demi-journée de l'interdisciplinarité doit être instituée chaque semaine dans le cadre du Pres afin de permettre aux étudiants des niveaux M1 et M2 des différents établissements de travailler sur les projets mixtes hybridant les compétences et les savoir-faire. Les étudiants sont encadrés pendant cette demi-journée, mais leur travail collectif se déploie dans le Grand atelier Condorcet et son réseau sur d'autres plages de temps programmées à leur initiative.

#### A1-02.5. L'existant

Les principales composantes existantes directement impliquées dans le projet Innovation Objet sont les suivantes :

- l'Institut Carnot ARTS pour les activités de partenaires relevant de son périmètre ;
- le département Conception, industrialisation, risque, décision (CIRD) d'Arts et Métiers ParisTech ;
- le Laboratoire conception de produits et innovation (LCPI) d'Arts et Métiers ParisTech ;
- le Centre d'études et de recherche en informatique du CNAM (CEDRIC) ;
- le Paris Design Lab® et les plateformes de maquettage de l'ENSCI – Les Ateliers ;
- le Laboratoire des usages en technologies d'information numérique (LUTIN) situé à la Cité des sciences et de l'industrie (Universcience).

#### A1-02.6. Calendrier et moyens

##### De 1 à 4 ans :

Programmation de la création et de la montée en puissance du Grand atelier Condorcet et de son réseau :

##### Année 1 :

- mise en réseau effective des plateformes existantes et développement des synergies multiculturelles des équipes impliquées dans l'accompagnement innovation objet ;
- préparation de l'Institut Carnot ARTS à la gestion contractuelle des projets ;
- investissement de modernisation et de renforcement des moyens techniques de nature à favoriser la créativité et le travail collaboratif de co-conception, pour l'ensemble du Grand atelier Condorcet et de son réseau, et des espaces dédiés à l'innovation et à l'actualité scientifique et technique d'Universcience (Tech galerie, FABLAB, etc.) ;
- ingénierie de la création du Grand atelier Condorcet et des couplages pédagogiques.

##### Année 2 :

- agrégation d'autres partenaires du Pres pour la gestion contractuelle des projets hors du périmètre actuel de l'Institut Carnot ARTS ;
- ouverture du Grand atelier Condorcet et mise en réseau avec les plateformes existantes ;
- renouvellement graduel des espaces permanents dédiés à l'innovation et à l'actualité technique (dispositif récurrent sur les années 2 à 4) ;
- mise en place des activités de médiation, des programmes de tests d'usage et des événements de promotion de l'innovation (dispositif récurrent sur les années 2 à 4) ;
- ouverture du FABLAB à la Cité des sciences et de l'industrie (Universcience).

##### Année 3 :

- ouverture de 50% du réseau des Petits ateliers et montée en puissance du dispositif.

##### Année 4 :

- ouverture à 100% du réseau des Petits ateliers et atteinte du régime stabilisé de fonctionnement du dispositif

**De 5 à 10 ans :**

Retour d'expérience, évaluation et, le cas échéant, extension capacitaire du Grand atelier Condorcet et du réseau des Petits ateliers, articulés aux plateformes de certains établissements membres du Pres et de Universcience.

**3.2.1.3 Projet A1-03 Création d'activités**

*Impulser et alimenter un ample mouvement de création d'entreprises et d'activités, par le biais de la formation et de l'accompagnement personnalisé de porteurs de projets avec le triple objectif de favoriser la croissance, l'insertion et la cohésion sociale. Fournir des cas concrets d'études aux formations du Pres concernées par la création d'activités.*

**A1-03.1. Contextes, ambitions et objectifs**

La France, et plus largement l'Europe, a besoin d'entreprises ayant la culture de l'innovation globale. L'opportunité que représente la pluridisciplinarité du Pres en SHS, sciences pour l'ingénieur, de la gouvernance, de la création et du *design*, offre des possibilités exceptionnelles de formations pour des populations d'étudiants diverses et variées, intéressées par l'entrepreneuriat, mais aussi pour des créateurs potentiels sortis du système éducatif.

Notamment déduite des travaux de l'Atelier PIM, la déclinaison des enjeux sociétaux en idées de nouveaux objets (produits ou services) est une source d'inspiration pour les étudiants et les entrepreneurs potentiels. Le Grand Atelier Condorcet et son réseau crée les conditions d'accueil optimales de ces entrepreneurs au démarrage de leurs projets avant de passer en phase d'incubation de leurs entreprises.

L'ambition du projet Création d'activités est d'encourager et d'inciter les étudiants à acquérir les notions fondamentales de l'entrepreneuriat et de les accompagner dans une mise en valeur résolument interdisciplinaire-des idées de projets innovants issus des travaux prospectifs.

**A1-03.2. Création du « Creuset »**

Répondre à la question « comment passer au mieux de la maquette d'un 'objet' à une entreprise viable ? » : telle est la vocation du « Creuset » au sein du Grand Atelier Condorcet, lieu de rassemblement des étudiants, des chercheurs et de tous acteurs motivés pour découvrir l'aventure de l'entrepreneuriat sur la base de leurs propres idées ou des idées d'objet (produits/services) résultant des travaux de l'Atelier PIM ou des Labex ou des autres laboratoires du Pres. Dans « Le Creuset », les postulants à la création d'entreprise acquièrent des :

- **compétences managériales** (capacité à la résolution de problèmes, planification de projet, études de faisabilité et d'impact, prise de décision et communication) ;
- **compétences sociales et aptitudes liées à la personnalité et aux comportements** (travail en équipe pluridisciplinaire, en réseau ; confiance en soi, acquisition d'un esprit critique, apprentissage autonome) ;
- **aptitudes entrepreneuriales** (esprit d'initiative, sens de l'action, créativité, prise de risques).
- La pédagogie pratiquée s'appuie sur la conduite de projets (ceux-ci répondant à des besoins sociétaux, techniques et économiques) et sur les études de faisabilité tant technique qu'économique et/ou sociale.

Le « Creuset » permet la mise en relation des créateurs d'entreprise ou d'activités avec des enseignants et des chercheurs, des entrepreneurs aguerris, des financiers institutionnels ou *Business Angels* ; mais aussi d'étudiants qui utilisent ces projets de création comme des cas à étudier dans le cadre de leurs cursus. Les meilleurs projets peuvent ensuite intégrer un des trois incubateurs du Pres.

**A1-03.3. L'existant**

- programme « Entreprendre aux Arts et Métiers » depuis 2008 à Arts et Métiers ParisTech ;
- ressources et programmes d'ESCP Europe ;
- incubateurs du CNAM, des Arts et Métiers ParisTech et d'ESCP Europe.

### A1-03.4. Calendrier et moyens

#### De 1 à 4 ans :

Pour atteindre cet objectif plusieurs formations classiques et innovantes sont mises en place :

- « Camps d'entrepreneuriat » au niveau Licence 3, pour donner le goût de la création d'entreprises et d'activités à partir de projets réels, en équipes pluridisciplinaires. La conception de cette formation intègre aussi la formation à l'entrepreneuriat du corps enseignant.
- Master de recherche Créativité et entrepreneuriat (2013). Les processus d'innovation et de création d'entreprise demandent des connaissances et des savoir-faire très spécifiques dans des domaines aussi variés que la créativité, l'économie, l'ingénierie, le management d'entreprise. Cette formation par la recherche permet de faire émerger des cadres dirigeants avec de nouvelles approches issues des fruits de la recherche en entrepreneuriat.
- Formation doctorale professionnelle (2013) pour permettre au chercheur de convertir son projet de recherche en une innovation créatrice de richesse et d'emplois. D'un statut étudiant il doit passer à un statut de porteur de projet, puis de chef d'entreprise.
- Nouvel incubateur ayant l'agrément du ministère de la Recherche (2014). Il doit pouvoir accueillir des étudiants en LMD mais aussi tout porteur de projet « traditionnel ». Face à cette nouvelle population, le *coaching* en incubateur doit évoluer pour aboutir à de nouvelles pratiques. Des espaces nouveaux propices à la Recherche et Développement doivent être mis à disposition.

#### De 5 à 10 ans :

- retour d'expérience, évaluation, adaptation des actions, développement ;
- ouverture à l'international : accords de coopération avec les plus grandes universités et les grandes multinationales. « Le Creuset » doit devenir une référence internationale.

#### 3.2.1.4 Projet A1-04 Innovation et patrimoines

*Allier les richesses patrimoniales de Paris et de la France aux ressources scientifiques et technologiques de l'Idex pour multiplier les opportunités d'innovations culturelles, sociales, économiques. Créer un désir renouvelé d'art et de culture. Développer la valorisation du patrimoine grâce aux outils technologiques et numériques. Développer la création d'activités économiques directement liées aux institutions culturelles et muséales partenaires.*

#### A1-04.1. Contexte, ambitions, objectifs

Le Pres regroupe des établissements liés à la conservation du patrimoine, à l'histoire de l'art et à la création (INP, ENC INHA, EPHE, Musée du CNAM, ENSCI-Les Ateliers, Université Paris 1) et a noué des partenariats avec des institutions muséales : Le Louvre et le Centre Pompidou. De nouveaux partenariats sont établis avec Universcience, avec l'Institut français de la mode et avec l'Ecole supérieure d'architecture de Paris La Villette. Par ailleurs, le Pres entend tisser des liens avec le futur Centre national de conservation, de restauration et de recherche patrimoniales qui s'installera en 2015 à Cergy-Pontoise (l'INP et l'université Paris 1 sont d'ores et déjà impliqués dans ce projet).

L'enjeu est de constituer le pôle majeur de reproduction, d'analyse et diffusion de siècles de savoirs, de biens culturels, immatériels, techniques. Cette opportunité est notamment fournie par les compétences et synergies du Pres, tournant autour des développements de la « réalité augmentée », qui sont orientées et démultipliées dans le cadre de l'Idex.

Ce projet permet, grâce à un maillage de savoirs, de pratiques et de techniques, de développer l'attrait pour la culture et ses artefacts, et d'en devenir expert mondial : création et amplification des grandes manifestations, initiatives artistiques ou culturelles ; développement de « *spin-off* » tournés vers des marchés multiples. La généralisation progressive des terminaux individuels connectés au réseau mondial sont évidemment une chance d'articuler le culturel « situé » et la mondialité.

Le projet « innovation et patrimoines » renforce la prise en compte de l'articulation entre d'une part arts, sciences et techniques, et d'autre part innovation sociale et/ou économique, qui est l'un des enjeux les plus forts de la période contemporaine. Il contribue, tant au niveau de l'expertise que du développement industriel, à comprendre et favoriser la « création », cette faculté cruciale des économies contemporaines.

#### A1-04.2. Création de l'« Atelier des patrimoines »

Le Pres développe dans le cadre de l'Idex un atelier pluridisciplinaire et multipolaire (situé sur la plateforme du Grand atelier Condorcet mais articulé aux plateformes des Arts et Métiers ParisTech, du CNAM et de l'ENSCI-Les Ateliers) dont la mission est de combiner d'une part la réflexion sur les moyens et les conséquences de la diffusion de la culture matérielle par l'immatériel et d'autre part, conjointement, le développement de nouveaux outils, majoritairement numériques, de valorisation patrimoniale. Son activité est centrée autant sur les nouveaux objets que sur les nouveaux usages et les nouvelles pratiques, dont les pratiques nomades, appelant aussi de nouvelles formes de valorisation et/ou commercialisation.

Cet atelier joue en premier lieu le rôle d'un « *think/do-tank* » mettant en synergie l'ensemble des acteurs de la filière, tant industriels et institutionnels que scientifiques. Il est ouvert au grand public grâce aux plateformes de diffusion des institutions culturelles et muséales elles-mêmes. La formation, et notamment celle des personnels des institutions patrimoniales et muséales, est l'un des « produits » de développement de cet atelier. De même, le lien avec la R&D privée est privilégié : l'atelier entend développer des partenariats publics privés sur des projets de valorisation du patrimoine et de développement d'outils de sa diffusion/conservation.

L'atelier se consacre particulièrement à la constitution *ad hoc* de *corpus* numériques ou virtuels thématiques. Il se place comme prestataire direct de musées et d'institutions pour la constitution de parcours et la création de situations de réalité augmentée, dont il devient le prestataire incontournable, articulant les utilités et les contraintes de la recherche dans ce domaine avec les exigences du tissu industriel et les attentes des récepteurs (institutions ou usagers). L'un des points clés est de ce fait la mise en place de partenariats directs avec des « *spin-off* » et des entreprises déjà constituées au plan national et international.

#### A1-04.3. L'existant

L'intégration d'outils de restitution virtuelle ou de traitement informatique des images commence à se répandre. Les institutions patrimoniales ont de plus en plus besoin d'intégrer des dispositifs (audio)visuels à la matérialité des objets, qui permettent de rendre compte des techniques de mises en œuvre, de leurs avatars historiques, des déformations et restaurations éventuelles. Le potentiel de développement dans un pays comme la France ou d'autres pays d'Europe est considérable.

Dans le domaine de l'architecture par exemple, les procédés de réalité augmentée changent la façon dont architectes, politiques, sociologues, historiens restituent leurs travaux et conçoivent les espaces dans leur historicité et dans le cadre de réflexions contemporaines sur la ville et les mobilités.

De manière générale, les conséquences heuristiques et culturelles de ces technologies appliquées à l'étude et à la mise en valeur des patrimoines n'ont pas été tirées et, pour le public, les éléments ludiques doivent être un point de départ pour une réappropriation et une connaissance critique.

Le Pres dispose en outre de compétences en interfaces hommes/machines, en traçabilité physique par RFID, maquettes numériques, outils de réalité virtuelle et augmentée au sein d'Arts et Métiers ParisTech (exemple de la reconstitution virtuelle et interactive de l'Abbaye de Cluny) et du CNAM (CEDRIC), ainsi que des espaces immersifs en projet à la Cité des sciences et de l'industrie (ouverture de la salle Callisto en 2013).

Le projet de Cité du Patrimoine du CNAM, pour la mise en valeur spécifique du patrimoine scientifique et technique par le biais des nouvelles technologies, s'inscrit dans cet existant.

#### A1-04.4. Calendrier et moyens

**De 1 à 4 ans :**

1. Matérialisation de la communauté des acteurs de l'Idex ainsi que des acteurs extérieurs apportant une valeur ajoutée à ce projet.
2. Mise en place de l'atelier qui doit:
  - faire émerger les axes de développement : formation, recherche, valorisation, création d'activités ;
  - mettre en place les moyens techniques et l'équipe de support, en lien avec le Grand atelier Condorcet et les plateformes en réseau ;
  - définir les modalités du développement et les mettre en œuvre ;
  - mettre en réseau les laboratoires de recherche ;
  - lancer les formations intra et inter institutions, avec un accent particulier sur les dispositifs d'ingénierie en situation professionnelle ;
  - assurer la création de produits et de services ;
  - inciter à la création d'activités avec incubation industrielle ou institutionnelle ;
  - identifier de nouveaux partenaires éventuels en France et en Europe.
3. La valorisation de ces travaux peut être assurée par de nombreuses interfaces : les établissements et institutions de recherche (INHA, INP, Arts et Métiers ParisTech) ; les établissements et leurs musées (le CNAM et son musée ; les institutions partenaires), la plateforme en ligne « Arts- sciences – technologies » initiée par Universcience.
4. L'Atelier des patrimoines est source de propositions et définit les moyens nécessaires pour compléter les compétences et les ressources de l'Idex au-delà des 4 premières années.

**De 5 à 10 ans :**

Evaluation des résultats, notamment en matière de développement et création de « *spins-off* » (en réalité virtuelle, de service aux institutions, etc.) et de développement de partenariats industriels ou de service. Valorisation des retours d'expérience et suivi de la formation en situation professionnelle. Développement d'ateliers « Innovation et patrimoines » par essaimage dans les Régions où sont installés des établissements du Pres et les institutions muséales ou patrimoniales parties prenantes au projet ; avec le soutien demandé de collectivités territoriales.

**1.8.2 PROGRAMME FORMATION – PROFESSIONNALISATION (A2)**

Enjeu capital pour l'Université en général, **la professionnalisation est également au cœur des préoccupations des porteurs de l'Idex « Nouveaux mondes »**. Au regard de cette question essentielle la position du Pres est à la fois originale et contrastée. D'une part il comprend quelques-unes des écoles les mieux placées en France sur le plan de la préparation et de l'insertion professionnelle (ENA, Arts et Métiers ParisTech, ENSCI-Les Ateliers, ESCP Europe, ENC, INP) et inclut également un opérateur de premier plan en matière de formation professionnelle supérieure (le CNAM). D'autre part il est directement affecté par **deux questions d'importance nationale** : celle de **l'employabilité des docteurs**, qui intéresse les écoles d'ingénieurs autant que les établissements de SHS ; et celle de la **valorisation des compétences et du savoir-faire des SHS** dans l'univers professionnel. L'objectif de l'Idex est de permettre aux établissements du Pres d'**avancer sur ces deux fronts**. Elle entend y parvenir en mettant en œuvre **trois principes**, qui comme dans le domaine de l'innovation rapprochent les écoles d'ingénieurs du monde des SHS, et qui sont à la racine de **trois projets** :

- Traiter conjointement la question de l'employabilité des docteurs en SHS et des docteurs en sciences pour l'ingénieur (**projet « Doctorat-Emploi »**).
- Elargir le concept d'ingénieur aux SHS (**projet d'Ingénieur en sciences humaines et sociales**).
- Transférer l'expertise des SHS vers les acteurs sociaux, en dehors des seules formations diplômantes (**projet « Transférer l'expertise scientifique aux acteurs sociaux »**).

### 3.2.2.1 Projet A2-05 Doctorat – Emploi

*Modifier profondément les conditions d'employabilité des docteurs en sciences humaines et sociales en offrant aux étudiants en thèse des formations complémentaires destinées à améliorer leur insertion dans les milieux professionnels de l'entreprise et des agences publiques.*

#### A2-05.1. Contexte, ambition, objectifs.

Le problème de l'employabilité des docteurs est **une spécificité française**, par rapport à des pays comme l'Angleterre, les Etats-Unis ou le Japon, où l'interaction entre les cursus doctoraux et le monde de travail est beaucoup plus positive que dans notre pays. On s'explique dès lors que cette question fasse l'objet **d'un débat national**, ainsi que l'atteste le dernier colloque de la CPU. Elle présente **une grande importance pour le Pres**, qui accueille 6500 doctorants et comprend des établissements – EHES, EPHE – majoritairement engagés dans ce cursus. En outre la question intéresse **tout le spectre disciplinaire du Pres** puisque, comme on l'a rappelé, les sciences pour l'ingénieur comme les SHS connaissent des difficultés en matière d'insertion des docteurs.

L'Idex entend apporter une contribution au dépassement des difficultés actuelles. Alors que la question de l'employabilité des docteurs est souvent mise en relation de façon négative avec le rôle des écoles, dont les diplômés – ingénieurs notamment – bénéficieraient d'une importante prime en matière d'emploi, l'ambition de « Nouveaux mondes » est de **faire fonctionner un périmètre où la valorisation des parcours doctoraux peut bénéficier de l'expérience et du savoir-faire des écoles**.

Sans perdre de vue les formules existantes (modules de professionnalisation des écoles doctorales, conventions CIFRE, « Nouveau chapitre de la thèse », etc.) l'objectif est de mettre en œuvre à l'échelle du Pres un **dispositif** qui :

- vise à une **meilleure identification des métiers** associés aux différents doctorats du Pres ;
- mette en œuvre des **parcours professionnalisants** pouvant donner lieu à certification ;
- valorise l'auto-formation ;
- favorise aussi bien les **situations d'immersion** dans le monde professionnel que l'acquisition par les doctorants de **nouveaux modes cognitifs**, en rapport avec les conditions concrètes d'exercice des métiers, notamment dans le cadre de l'entreprise ;
- **mobilise toutes les compétences** du Pres, et de l'Idex (voir plus haut, « le Creuset ») ;
- **développe et mobilise les réseaux d'anciens** au profit d'une meilleure insertion professionnelle des docteurs.

#### A2-05.2. Création

Les établissements du Pres n'estiment pas disposer d'une solution globale susceptible d'être immédiatement mise en œuvre. Aussi, plutôt que d'aligner un catalogue de mesures à prendre dans l'immédiat, ils préfèrent **travailler en mode processus, à travers un Atelier** qui se voit confier la mission d'élaborer des solutions en liaison avec des partenaires du monde économique et en tenant compte des situations européennes et internationales.

L'Atelier réunit des représentants des écoles doctorales et des « écoles d'application » et de gestion, des enseignants-chercheurs ayant une expérience de secteurs professionnels extérieurs à l'enseignement supérieur et à la recherche, et des représentants du monde professionnel, spécialement des anciens. Différent d'un simple observatoire, il apparaît comme un **lieu de proposition** et **l'instrument de propulsion** d'initiatives qui doivent être soumises au comité de pilotage et au conseil d'orientation stratégique de l'Idex.

Ces initiatives concernent par priorité les doctorants et les jeunes docteurs à la recherche d'un emploi. Toutefois **l'activité de l'Atelier doit s'étendre progressivement au master, puis à la licence**, de façon à créer un effet d'entraînement sur les premiers cycles de formation. Dans l'ensemble, l'objectif est de créer une **dynamique à l'échelle du Pres**, soutenue par la masse critique de celui-ci, et enrichie par sa diversité.

#### A2-05.3. L'existant.

Les établissements peuvent tirer parti de **l'expérience acquise dans le cadre de cursus déjà en place à d'autres niveaux** : bi-formations et masters professionnels (par ex. les masters juridiques franco-allemand et franco-anglais de Paris 1, ou dans la même université les masters « Ethique appliquée et



développement durable », « Coopération internationale, action humanitaire et politiques de développement », « Affaires publiques », « Journalisme » « Histoire et gestion du patrimoine culturel », « Relations internationales et actions à l'étranger » ; le master « Religions et société » de l'EPHE ; les masters « Gestion des ressources humaines » et « Risques industriels » de l'ESCP Europe, etc.).

**Concernant le doctorat**, les membres du Pres sont engagés dans les dispositifs existants (conventions CIFRE, « Nouveau chapitre de la thèse », etc.). Le CETCOPRA, laboratoire de sociologie de Paris 1, forme depuis plusieurs années des docteurs en sociologie des techniques en collaboration étroite avec les secteurs des nouvelles technologies, de l'aéronautique et du développement durable. L'ESCP a mis en place depuis six ans un programme doctoral tourné vers le monde de l'entreprise, qui peut être développé dans le cadre de l'Idex. Par ailleurs, une formation doctorale interdisciplinaire centrée sur les questions de travail, d'économie et de régulation organisationnelle pourrait s'appuyer sur l'école doctorale du CNAM.

#### **A2-05.4. Calendrier et moyens.**

##### **De 1 à 4 ans :**

##### Années 1 et 2 :

L'atelier évalue les besoins au regard des réalités de l'insertion professionnelle des docteurs, mesurées par des moyens statistiques. Il élabore des solutions et en prépare la mise en place, notamment en termes d'identification des métiers et de définition et certification des parcours professionnels. Il est éclairé par des Etats Généraux « Doctorat - Emploi », organisés pendant la première année.

##### Années 3 et 4 :

L'atelier pilote la mise en place de premiers parcours, à titre expérimental.

**De 5 à 10 ans :** il met en place l'ensemble du dispositif ; extension au master et à la licence. Un dispositif d'évaluation est également mis en œuvre.

##### **Objectifs à 10 ans :**

Tous les doctorants peuvent accéder à un parcours professionnalisant.

50% des docteurs ont effectué une mission en entreprise ou dans une administration.

Moyens :

2 chargés de mission (secrétariat général de l'Atelier ; suivi statistique).

Rémunérations d'enseignants vacataires, notamment intervenants en provenance du monde professionnel.

Recherche de financements complémentaires dans le cadre de conventionnements avec les entreprises et les agences publiques.

#### **3.2.2.2 Projet A2-06 Création d'un diplôme d'ingénieur en sciences sociales**

*Offrir une formation spécifique de spécialisation en ingénierie en sciences sociales en vue de la reconnaissance d'un diplôme d' « ingénieur en sciences sociales ». Elle débouche sur une gamme large de professions dans les domaines de la conception, du conseil ou du suivi des processus d'innovation aussi bien dans les organisations que dans les entreprises.*

#### **A2-06.1. Contexte, ambition, objectifs.**

La concrétisation des « nouveaux mondes », sociaux autant qu'économiques, au niveau « micro » autant que « macro », appelle des « architectes-ingénieurs » dans le champ des constructions sociales, assistants à maîtrise d'ouvrage ou maîtres d'œuvre de ces nouvelles constructions.

Au XXI<sup>e</sup> siècle, l'ingénieur en sciences sociales travaille pour toutes sortes d'entités : des [entreprises industrielles](#) ou de [services](#), des associations, des ONG, des organismes publics, des [collectivités territoriales](#), des services centraux ou déconcentrés de l'[État](#). L'exercice du métier exige de la technicité, de l'autonomie, de solides compétences en conduite de projets complexes et des aptitudes et qualités humaines pour pouvoir œuvrer dans la sphère sociale.

L'objectif est de former des étudiants, et des professionnels en formation continue, à exercer des activités de conception et de mise en œuvre de systèmes et de services, parfois de produits, ayant

vocation à résoudre des questions de nature sociale. Cela peut être lié à l'éducation pour tous et à la formation tout au long de la vie, à la densification des villes et la déshumanisation de la vie urbaine, au handicap, à la précarité et l'isolement, au vieillissement, etc. Autant de questions majeures auxquelles la France et l'Europe ont à faire face en période de profondes mutations, voire de ruptures, de systèmes techniques et économiques. L'exercice du **métier d'ingénieur en sciences sociales** implique le traitement de problèmes sociotechniques complexes, ce qui suppose un ensemble de solides connaissances économiques, juridiques, sociales et humaines d'une part, reposant sur une bonne culture générale en humanités et la pratique intensive du terrain, et sur des connaissances techniques d'autre part, notamment dans le domaine des sciences et techniques de l'information et de la communication et des sciences cognitives.

#### A2-06.2. Le concept d'ingénierie en sciences sociales

Le concept se décline de façon différente selon les secteurs d'activité, avec une constante toutefois : celle de la pratique intensive de l'expérimentation sur les terrains sociaux. Il intervient dans les domaines suivants :

- **Recherche, développement, *design* (RDD)** : métier large dédié à la conception de nouveaux services, incluant les interfaces hommes-systèmes nécessaires au fonctionnement des services. L'ingénieur en sciences sociales peut être concepteur, responsable des expérimentations, co-designer, responsable de la [veille technologique](#), sociale, réglementaire. Il fait preuve de son aptitude à traduire des idées en action et en réalisations, par une capacité de mise en forme aussi bien matérielle qu'organisationnelle.
- **Application** : l'ingénieur en sciences sociales, dans ce cas, s'occupe de la partie « industrielle ». Il peut travailler pour les méthodes (définition des moyens de « fabrication » et de mise en œuvre d'un service et de produits associés), gérer les différents aspects d'une chaîne de « production » (développements informatiques, par exemple, délais...). Son mérite différentiel réside dans la maîtrise de divers langages qu'il apporte. Ces facultés favorisent la conduite de dialogues finalisés.
- **Qualité** : métier transverse, la fonction de l'ingénieur en sciences sociales est d'améliorer la qualité et la fiabilité d'un service et des produits y concourant, d'une chaîne de modalités, d'un processus. Il s'agit bien d'apprendre à exercer un métier stratégique. Il porte sur la maîtrise des processus et de la fiabilité. Des certificats qui attestent la compétence ainsi acquise sont indispensables.
- **Prospective et marketing** : son rôle ici est d'étudier les besoins de la société, l'existence de marchés solvables ou de financements publics et/ou privés, de transcrire les besoins des usagers en solutions techniques réalisables et économiquement et socialement acceptables.

#### A2-06.3. L'existant

Il n'existe pas aujourd'hui d'offre de cette nature et avec cette ambition en France. Cependant, tous les ingrédients nécessaires à la conception et à l'administration de cette formation sont présents au meilleur niveau dans le Pres.

#### A2-06.4. Le montage pédagogique

Le dispositif pédagogique se construit progressivement après une année d'ingénierie pédagogique :

1<sup>ère</sup> étape : création d'un master **M2 d'ingénierie sociale**, formation et diplôme délivrés par le Pres. Ce M2 est accessible sur sélection aux étudiants ayant validé une année M1 dans une formation en SHS tournée vers les organisations, aux élèves en dernière année des écoles de management et d'ingénieur du Pres dans un premier temps, puis hors du Pres. Ce master doit ouvrir sur un doctorat à vocation professionnelle en ingénierie sociale (école doctorale du CNAM).

2<sup>ème</sup> étape : création d'une année M1, permettant de proposer un **cycle master complet**, sélectif, d'ingénierie en sciences sociales couvrant par le dispositif M1 + M2 tous les champs du métier d'ingénieur en sciences sociales.

3<sup>ème</sup> étape : **création d'une année L3** qui serait, entre autres finalités, « préparatoire » au cycle de master en ingénierie sociale qui permette aux étudiants de « s'armer » dans tous les champs disciplinaires convoqués pour l'exercice du métier d'ingénieur en sciences sociales, y compris dans certains domaines des sciences et techniques.

Lorsque les trois années L3+M1+M2 seront mises en place il sera demandé à la Commission du titre d'ingénieur la **création du diplôme d'ingénieur en sciences sociales**, délivré par le Pres. Quelle que soit la réponse de la CTI sur la reconnaissance de cette formation pour l'obtention du titre d'« ingénieur », la délivrance du master en ingénierie sociale et le programme de cette formation doivent être assurés par Nouveaux Mondes.

Les principaux champs disciplinaires présents dans cette formation sont les suivants :

- -Sciences et techniques de l'information et de la communication ;
- -Sciences cognitives ;
- -*Design* de services ;
- -SHS : anthropologie, psychologie, sémiologie, sociologie – mais aussi économie et droit ;
- -Sciences de gestion, avec un accent mis sur la gestion et la conduite de projets.

Les enseignants appartiennent aux composantes concernées du Pres et au monde professionnel.

### A2-06.5. Calendrier et moyens

#### De 1 à 4 ans :

Année 1 : ingénierie pédagogique et démarches administratives pour la création d'un master.

Année 2 : ouverture du niveau M2 (20 étudiants).

Année 3 : ouverture du M1 (20 étudiants en M1 et 20 en M2)

Année 4 : évaluation des premiers éléments du dispositif ; ouverture de la L3 (20 étudiants en L3, 20 étudiants en M1 et 40 étudiants en M2)

#### De 5 à 10 ans :

Année 5 : Effectifs : 20 étudiants en L3, 40 étudiants en M1 et 60 étudiants en M2. Demande de création du diplôme d'ingénieur en sciences sociales.

Au terme de la première décennie le niveau d'une centaine de diplômés par an semble raisonnable tant du point de vue des capacités internes du Pres que du point de vue du marché du travail. 60% des diplômés le seraient au titre de la formation initiale et 40% au titre de la formation continue apportant une part d'autofinancement lié au DIF et aux CIF. L'évaluation à 10 ans permet de régler « définitivement » les flux de sortie et les moyens à mobiliser en regard des retours d'expérience.

Le dispositif est géré jusqu'à l'A3 par un directeur du master en ingénierie en sciences sociales, assisté de deux personnes, et à partir de l'année 4 de trois personnes. L'équipe, dès sa création, bénéficie du support logistique du CNAM, pour le compte du Pres.

Un comité d'orientation, composé notamment de professionnels venus des entreprises et des administrations, est installé dès la première année auprès du responsable de cette formation.

### 3.2.2.3 Projet A2-07 Transfert de l'expertise scientifique vers les acteurs sociaux

#### A2-07.1. Contexte, ambition, objectifs.

Le projet « Expertise scientifique, acteurs sociaux repose sur **deux attendus** :

- Dans un univers complexe et en perpétuel mouvement, **les décisions des acteurs ont besoin d'être éclairées par des savoirs sur le monde social**, qu'il s'agisse de grands projets publics conjuguant décideurs, concepteurs, ingénieurs et populations ; d'hôpitaux où les soignants sont confrontés à la technique, à l'éthique et aux arbitrages économiques ; ou encore de tribunaux dont les magistrats sont constamment mis en présence de la fracture sociale, de la diversité culturelle et de la différence religieuse. De fait, **il existe une demande permanente d'information et de formation de la part de nombreux acteurs sociaux** (personnels de santé, magistrats, mais aussi acteurs du système éducatif, DRH, etc.).
- **Les connaissances produites par la recherche en SHS sont pertinentes par rapport à cette demande.** Aussi le Pres, qui outre des ingénieurs regroupe des économistes, des philosophes, des juristes, des sociologues et des historiens, doit investir avec résolution pour y répondre. Son

ambition est de **créer un dispositif de dissémination de l'expertise scientifique** de ses équipes, au profit des acteurs sociaux.

L'objectif n'est pas de procéder à des expertises au sens où les cabinets conseils l'entendent, ni de proposer un catalogue de formations pré-formatées, mais bien de **transmettre des savoir-faire et des modes de raisonnement**, au service d'un renforcement des capacités d'action des publics concernés. Ainsi les connaissances produites par la recherche contribuent à la création de valeur et, par ce biais, le projet doit apporter la démonstration la puissance créatrice et de l'importance économique des SHS.

#### A2-07.2. Création

Le projet se concrétise à travers la mise en place au niveau du Pres d'**une cellule spécialisée en ingénierie du transfert de connaissance**. Cette cellule conjugue une activité de veille, d'animation/communication et de gestion. Elle gère par elle-même une partie des interventions auprès des acteurs sociaux – lorsque les compétences requises sont transversales à plusieurs établissements membres – et délègue les autres interventions aux établissements compétents à l'intérieur du Pres.

Les domaines d'expertise correspondent aux champs couverts par les Labex. Les interventions peuvent prendre place en France et à l'international. Elles sont conçues et portées notamment en liaison avec les partenaires de l'Idex (CNRS, Universcience, Pôles de compétitivité...). Les services peuvent être fournis à titre gratuit, ou être facturés au partenaire. Il s'agit de **prestations à la carte**, en fonction des besoins spécifiques des acteurs.

#### A2-07.3. L'existant

L'EHESS avec l'IISMM et l'EPHE avec l'IESR ont su répondre à des demandes des pouvoirs publics pour créer des programmes de transfert des connaissances issus des recherches en SHS sur la question de la pluralité religieuse dans les sociétés contemporaines. Les formateurs interviennent auprès de divers milieux professionnels et le succès de ces formules ne se dément pas. Le savoir-faire acquis bénéficie à ce programme de Nouveaux Mondes.

#### A2-07.4. Calendrier et moyens.

**De 1 à 4 ans :**

Années 1 et 2. La cellule tire le bilan des expériences existantes, dans les établissements et en dehors de ceux-ci. Elle recense les compétences, évalue les besoins, positionne les actions envisagées par rapport à l'offre des services de formation continue, définit les modalités des actions de transfert, élabore une stratégie de communication et une stratégie commerciale. A six mois, elle présente un rapport-cadre dégagant des orientations. A deux ans, elle présente une formule complète et opérationnelle.

Années 3 et 4. Mise en œuvre des interventions. Premier bilan à 4 ans.

**De 5 à 10 ans :** Montée en puissance du projet.

**Objectifs à 10 ans :** 200 interventions par an, dont 80% facturées.

**Moyens :** un chef de projet senior en A1 et A2 assisté par un personnel junior. A partir d'A3 une cellule de trois personnes : deux chargés de mission dont un responsable (veille, communication, gestion) et un personnel de secrétariat.

Recherche de l'autofinancement : 0 % en A3 et A4, 50 % en A5-A7, 100 % en A8-A10.

### 1.8.3 PROGRAMME FORMATION – MONDIALISATION (A3)

Pour les SHS, s'ouvrir à l'international impose de s'ouvrir sur le monde. Le choix des terrains et domaines de recherche détermine la capacité des équipes et des chercheurs à entrer en dialogue avec les communautés scientifiques du reste du monde. C'est pourquoi les capacités d'études des différentes régions du monde se situent au cœur du périmètre d'excellence de Nouveaux Mondes. Toutes les composantes, établissements, laboratoires et équipes unissent leurs efforts pour valoriser et, surtout, pour accroître ce potentiel exceptionnel.

Comprendre la mondialité est la première exigence pour agir dans la mondialisation. Une connaissance pertinente de ces phénomènes doit être **interdisciplinaire et interculturelle**. Elle repose

sur la capacité de croiser des connaissances fondamentales, et de les diffuser sans les appauvrir. Dans un même programme, nous réunissons l'approche fondamentale de la diversité du monde qui, parfois, isole les spécialistes. Dans le cadre des Labex, nous le faisons à destination des chercheurs, des enseignants, des étudiants et du public en général. Nous visons ici de façon spécifique la **formation des décideurs de haut niveau** qui, parfois, ne disposent que de raccourcis et de généralisations qui ne sont pas à la hauteur des enjeux.

Notre ambition est de favoriser le **transfert des connaissances** issues de la recherche de pointe au bénéfice de stratégies de compétitivité, d'investissement et d'expérimentation à court terme. Les décideurs de haut niveau au contact direct de l'action publique et de l'entreprise, sont une des cibles du programme. Il mobilise les domaines d'expertises assemblés dans la phase de structuration des Labex.

Notre ambition est aussi la circulation des étudiants à l'échelle du monde. Créé à l'intention de ceux qui rejoignent les établissements porteurs de Nouveaux Mondes, un « Collège des programmes européens et internationaux d'études avancées » doit soutenir le déploiement des études internationales du plus haut niveau.

En systématisant et en diffusant au plus haut niveau la connaissance des langues et des terrains, le programme formation mondialisation apporte une plus-value que l'on pourrait appeler une interdisciplinarité située. Il se déploie dans sept domaines de recherche qui sont autant de directions : les aspects économiques de la mondialisation ; travail et pratiques ; transformations sociopolitiques ; histoire, culture, religion en régime de mondialité ; mondialisation de l'art et de la création ; territoires et environnement ; connaissance des régions du monde au-delà des « aires culturelles ».

### 3.2.3.1 *Projet A3-08 Former les cadres dirigeants aux enjeux de la mondialisation et au management de la diversité culturelle*

*Offrir des cycles de formations adaptés aux décideurs et aux publics en recherche de sensibilisation et de partage d'expériences sur les processus de la mondialisation. Il s'agit également d'anticiper une demande de perfectionnement et d'accompagnement pour les cadres dirigeants en situation d'expatriation et de demande de perfectionnement sur les diversités culturelles des régions du monde.*

#### **A3-08.1. Contexte, ambition, objectifs.**

Le programme adopte une approche innovante de la mondialisation : elle l'accompagne par la formation et par la diffusion des connaissances. Elle articule, d'un côté, le temps long de la recherche et des concepts, les processus cumulatifs et l'expérimentation pratique des SHS, avec d'un autre côté, les formations et les perspectives des sciences économiques et juridiques, des sciences pour l'ingénieur et de celles de la gouvernance. Une telle agrégation constitue **une offre unique de formation** dont l'excellence procède des identités didactiques et des objectifs pédagogiques de chaque composante.

Ce potentiel de formation est destiné aux acteurs d'un monde en mutation, en priorité les cadres dirigeants européens, œuvrant dans un environnement internationalisé (hauts fonctionnaires, chefs d'entreprises, ingénieurs, directions managériales, chambres de commerce, missions économiques, affaires culturelles, ONG). **Les cadres dirigeants** ont besoin de maîtriser les enjeux globaux de la mondialisation. Ils ont à gérer les situations de diversité culturelle indissociables de **l'expatriation**. Le programme vise à les préparer à ces responsabilités, en un temps où l'Europe vit à l'échelle d'une économie mondialisée. Cette problématique d'intérêt général concerne au premier chef le Pres, d'une part parce qu'il participe à travers ses écoles à la formation de cadres publics et privés (ENA, ENC, INP, CNAM, Arts et Métiers ParisTech, etc.), et d'autre part parce qu'il dispose en son sein de compétences exceptionnelles, attestées par les projets de Labex, en matière d'analyse des phénomènes globaux et de connaissance des aires culturelles (avec un potentiel particulièrement remarquable sur l'Asie). L'ambition du Pres est de mettre ces compétences en œuvre dans le cadre d'actions de formation non diplômantes de première main, en prise directe sur la recherche et sa capacité à problématiser.

#### **A3-08.2. L'existant**

Les compétences scientifiques du Pres sur les différentes régions du monde se concentrent au cœur du périmètre d'excellence de l'Idex. Les ressources mobilisées couvrent l'Asie, l'Afrique, les Amériques,

l'Europe et le monde océanien. Toutes les disciplines trouvent des points d'applications dans la plupart des aires culturelles : économie et gestion, histoire et domaine littéraire, science politique et sciences pour l'ingénieur, esthétique et création. La Maison européenne de l'Asie et ses dix-huit implantations asiatiques, la majorité des grandes unités de recherche françaises dans le domaine des aires culturelles, l'expérience européenne de l'ESCP, l'attractivité internationale de nos écoles d'application et leur capacité d'intervention à l'étranger : autant d'atouts à partir desquels l'Idex Nouveaux Mondes peut déployer un programme exceptionnel de formations à la mondialisation.

### A3-08.3. Création.

Trois types de formation sont programmés :

- **Cycle des hautes études de la mondialisation** : cycle de sensibilisation aux enjeux de la mondialisation, qui aborde de façon globale les grandes questions liées à la globalisation (régulation mondiale, institutions, etc.), y compris les nouvelles perceptions de l'aire culturelle européenne dans les diverses parties du monde.
- **Parcours d'excellence individualisés** : en appui au management de la diversité culturelle, ces cursus sont adaptés à des expériences d'expatriation et des situations de terrain diversifiées. Individuellement ciblés dans leurs méthodes, leur durée et leur fréquence, ils visent à fournir aux candidats à l'expatriation une formation à la culture du pays d'accueil qui dépasse la simple « communication ». Elle renforce leur capacité d'interaction avec leurs interlocuteurs étrangers. Cette formation très haut de gamme en termes de qualité scientifique met à profit les ressources dont dispose le Pres et qui n'existent nulle part ailleurs, et combine la densité de noyaux et la densité de réseaux des membres du Pres.
- **Réseau d'excellence** : en mire de ces parcours individualisés, on attend la constitution d'un réseau formé par les anciens auditeurs, dans le cadre de sessions de retour des personnes en prise avec le terrain.

### A3-08.4. Calendrier et moyens

#### De 1 à 4 ans :

Année 1 : Mise en place du « Cycle des hautes études de la mondialisation » par un comité de portage *ad hoc*. Démarrage à la rentrée 2012 (40 participants par an / 10 mois à raison de 2 jours par mois). Tarif : 20 000 € par participant (tarifs adaptés à certains participants issus de structures à but non lucratif.)

Années 2 et 3 : Création d'un atelier cellule qui élabore la formule des parcours d'excellence individualisés. Démarrage de ces parcours à la rentrée 2014, objectif : 10 parcours par an pour la 4<sup>e</sup> année, 40 000 € par an.

A ce stade, une large concertation doit être conduite avec les formateurs du projet, et des contacts lancés en direction du monde de l'entreprise, et notamment vers les sociétés qui ont déjà investi en interne dans ce type d'actions. Un premier bilan est attendu à 4 ans.

**De 5 à 10 ans** : Montée en puissance du dispositif et mise en place du réseau d'anciens, avec la création de sessions de retours d'expériences des personnes ayant bénéficié du parcours d'excellence.

**Moyens** : coûts d'amorçage, le programme ayant vocation à être entièrement autofinancé avant la fin de la période de 10 ans.

### 3.2.3.2 Projet A3-09 Création du Collège des programmes européens et internationaux d'études avancées

*Impulser les synergies entre les différents dispositifs de formations avancées (Master et doctorat) européens ou internationaux. Nouveaux Mondes offre à des étudiants désireux de mener des recherches internationalisées les moyens de s'insérer dans les réseaux existants et soutient les équipes dans leurs efforts pour approfondir, diversifier et financer les coopérations.*

#### A3-09.1. Contexte, ambition, objectifs.

Le développement des cursus internationaux et européens de master et de doctorat constitue un enjeu stratégique majeur pour les établissements d'enseignement supérieur en général, et tout particulièrement pour les membres d'un Pres international. Nous proposons, à travers la création d'un **Collège des programmes européens et internationaux d'études avancées**, une structure de soutien

qui donne aux membres du Pres les moyens de développer des projets bilatéraux ou multilatéraux, notamment *Erasmus Mundus*. Il s'agit d'apporter un appui au montage de programmes, une expertise juridique et un soutien aux mobilités, notamment dans la phase d'amorçage des programmes et dans le cas de coopérations multilatérales. Sans offrir de formations propres, le Collège a vocation à **soutenir la création des réseaux internationaux** du Pres et à favoriser la mobilité étudiante, entrante et sortante.

### A3-09.2 L'existant

L'ouverture sur le monde des partenaires de l'Idex s'est déjà traduite par la mise en place de nombreux programmes internationaux de masters et de doctorats, notamment dans le cadre européen des programmes *Erasmus Mundus* et *Marie-Curie*, et, au-delà, par des partenariats réguliers avec des établissements de l'ensemble des continents.

### A3-09.3 Création

Le Collège a pour mission d'encourager, d'organiser, de développer et d'encadrer scientifiquement la mobilité des enseignants et des étudiants de master et de doctorat à l'échelle du monde. Ecole d'un « regard croisé » sur les mêmes problématiques, le Collège fédère les initiatives des différentes écoles doctorales des établissements partenaires. Il appuie les projets en cours et à venir, et notamment ceux des Labex. Doté d'un fond propre, il aide à **l'amorçage des programmes de masters et de doctorats internationaux** en réponse aux appels d'offre européens et des fondations. Par son autonomie financière, il consolide des programmes indépendamment des aléas de ces concours. La diversification des sources de financement et l'articulation avec les politiques des établissements garantissent une insertion pérenne dans des réseaux doctoraux, qui lient les pôles mondiaux de la recherche. Il finance par des contrats doctoraux et des bourses de courte durée la mobilité des étudiants de master et de doctorat, en complément de l'apport des Labex.

Carrefour d'interdisciplinarité, il a pour mission de renforcer les échanges et les circulations (implantations, réseaux, internationalisation de la population étudiante, des post-docs, etc.), stimulant ainsi le potentiel de coopération internationale des composantes. Il dispose d'une **mission juridique et technique**, de manière à aplanir les difficultés que pose la compatibilité entre systèmes universitaires. Il travaille à l'établissement de **diplômes conjoints**.

### A3-09.4 Calendrier et moyens

#### De 1 à 4 ans :

Année 1 : Mise en place d'une cellule à l'échelle du Pres (2 chargés de mission catégorie A, 1 personnel de secrétariat). Mise en place par la cellule d'un service de veille et d'information sur les offres et l'évolution juridique, à travers le site web ou l'extranet du Pres.

Année 2 : Démarrage du fonds de soutien :

15 contrats doctoraux par an (soit 45 au bout de trois ans).

100 bourses de mobilité par an (taux moyen : 3000 €).

Les moyens sont répartis entre les programmes par le Conseil d'orientation stratégique de l'Idex. Les programmes financés sont régulièrement évalués par les comités d'évaluation mis en place pour les projets de l'Idex.

**De 5 à 10 ans :** au terme des dix ans, 405 docteurs auront bénéficié des contrats doctoraux du Collège.

## 1.9. PROGRAMMES SUPPORT DE L'IDEX NOUVEAUX MONDES (B)

### 1.9.1 PROGRAMME 1 – METTRE EN PLACE UNE PLATEFORME NUMÉRIQUE DE MUTUALISATION (B1)

L'objectif est de fédérer des ressources et des services qui offrent aux étudiants, enseignants, chercheurs et personnels un environnement numérique cohérent permettant d'accroître leur efficacité tout en développant un sentiment d'appartenance autour d'outils partagés et maîtrisés, de ressources appropriées. Le développement de cet environnement vise plusieurs objectifs :

- mettre à disposition des étudiants, des enseignants et des chercheurs de l'Idex et plus largement de la communauté de recherche et d'enseignement des **ressources documentaires et pédagogiques** sous les formes les plus appropriées aux modalités et contextes, actuels comme en émergence, d'apprentissage et de développement des savoirs.

- faciliter l'**appropriation par les communautés scientifiques des technologies numériques** pour la recherche et l'enseignement et promouvoir leur usage par la formation et la mise en réseau de dispositifs d'accompagnement.
- contribuer, notamment par la mise en commun de ressources, à un fonctionnement efficace et économe de communautés multipolaires internationales et nomades.
- L'Idex agence également un Hub, point d'entrée pour l'ensemble des ressources mutualisées et interface multifonctionnelle de la plateforme pour tous les utilisateurs. Ce projet essentiel fait l'objet d'un programme à part (voir plus loin, 3.4).

### 3.3.1.1 *Projet B1-10 Documentation*

#### **B1-10.1 Mutualiser les acquisitions de ressources documentaires électroniques**

L'action de l'Idex doit porter, en coopération avec le Grand Equipement Documentaire du Campus Condorcet et les forces documentaires des membres du Pres, sur l'acquisition mutualisée des ressources numériques.

#### **B1-10.2 Constituer des archives numériques des sciences humaines et sociales**

L'Idex entend jouer un rôle actif en matière de collecte, de signalement et de diffusion, sous forme numérique, des archives de la recherche en SHS en s'appuyant sur le Département des archives de la recherche SHS du Grand Equipement Documentaire de Condorcet. Ces archives intègrent les écrits individuels des chercheurs ainsi que des archives institutionnelles des laboratoires. Cette initiative a pour ambition de constituer un modèle applicable à d'autres contextes.

#### **B1-10.3 Offrir un catalogue de formations documentaires**

Il s'agit de présenter une offre complète et cohérente de formations et d'outils de formation concernant tous les aspects de la recherche et de l'ingénierie documentaire pour tous les niveaux et toutes les spécialités. Elle est construite d'abord par une mutualisation des formations existantes permettant de repérer les lacunes, puis par la création de nouvelles formations et le renforcement des formations existantes. Les formations à la recherche documentaire assurées par l'URFIST de Paris, la formation à l'ingénierie documentaire et à la médiation proposée par le CNAM en constituent la colonne vertébrale.

### 3.3.1.2 *Projet B1-11 Données*

L'amélioration des conditions d'accès et de production de données est une contribution essentielle au développement d'un « espace numérique pour la vie scientifique ». La conception portée par l'Idex Nouveaux Mondes est celle d'un accès ouvert, raisonné et instrumenté aux sources primaires, données statistiques, *corpus* textuels et iconographiques.

#### **B1-11.1 Participer au développement du Réseau Quetelet dans le cadre de l'infrastructure PROGEDO**

Leur mission est l'appui à la collecte, à la documentation, à la préservation des données nécessaires aux disciplines de SHS ayant recours aux méthodes quantitatives. Nouveaux Mondes doit participer dans ce cadre aux Equipements d'excellence contribuant à l'infrastructure nationale PROGEDO notamment aux projets *Centre d'Accès Sécurisé Distant aux données confidentielles* (CASD) du GENES-INSEE, *Données Financières historiques* (D-FIH) de l'École d'économie de Paris, *Données, Infrastructure, Méthodes d'Enquêtes en Sciences humaines et sociales* (DIME-SHS) conduit par Sciences-Po en collaboration avec l'INED et au projet européen d'enquêtes *SHARE* appuyé sur l'IRDES. Le Campus Condorcet associe deux acteurs de la diffusion des données, l'Institut national d'étude démographique et l'unité mixte de recherche « Centre Maurice Halbwachs ».

#### **B1-11.2 S'inscrire dans la constitution de CORPUS pour l'accès aux grands ensembles documentaires produits par la recherche en sciences sociales**

Il s'appuie sur deux centres de ressources numériques (TELMA et CN2SV) liés aux unités de recherche du Pres et au Labex HASTEC, et s'investit dans la plateforme pour l'image de l'Equipex ASTHORA, ainsi que dans le projet d'Equipex BIBLISSIMA également porté par la Fondation



Condorcet. Réunissant des établissements qui déploient une politique de constitution, d'enrichissement et de diffusion des sources textuelles et iconographiques sous forme numériques, Nouveaux Mondes doit jouer un rôle majeur dans l'émergence de réseau de ressources thématiques numériques. Le Labex DYNAMITE mobilise des outils d'information géographique et des données spatialisées. Ces projets inscrivent l'Idex dans le mouvement international des *digital humanities*. Cela doit se manifester par un programme d'échange de doctorants et de chercheurs, la participation au réseau Centernet, la prise en charge d'un *ThatCamp* européen tous les deux ans.

### B1-11.3 Mettre à disposition des ressources au sein du Pres

Ce processus de mobilisation se décline en trois actions :

- développer des pratiques numériques responsables par la formation aux principes juridiques et déontologiques, par la formation à l'« Archivage Electronique » (ENC), par la sauvegarde automatique et le financement d'un archivage pérenne en lien avec le CINES et par la négociation avec les ayants-droits d'un accès privilégié pour la recherche et la formation aux biens communs de la connaissance
- renforcer les capacités d'analyse des chercheurs et enseignants-chercheurs et des étudiants en améliorant les conditions d'accès, de traitement et de constitution de *corpus* originaux par l'équipement matériel et logiciel et par la formation initiale ou continue
- optimiser les ressources par l'enrichissement d'une offre de formation pour l'acquisition de la maîtrise des outils jusqu'à la programmation de scripts de traitement automatique adaptés à des environnements particuliers.

#### 3.3.1.3 Projet B1-12 : Recherche et enseignement en réseau

##### B1-12.1 Fournir un service de gestion d'identité numérique

Nouveaux Mondes veut renforcer les dispositifs « Espace numérique de travail », en consolidant la mise à disposition d'une « identité de messagerie » de nature à renforcer le sentiment d'appartenance à cette communauté. L'objectif est de garantir à chacun l'accès de n'importe quel lieu à l'ensemble de ses données, ressources et services pour développer et animer ses collaborations. Les outils nécessaires sont mis en œuvre en cohérence avec les autres initiatives ou organes de coopération que sont le Campus Condorcet, l'Université Numérique Paris Ile-de-France, et au delà, avec des réseaux comme *Eudora*.

##### B1-12.2 Déployer les outils collaboratifs

La généralisation de l'utilisation de ces outils permet la constitution d'équipes-projets véritablement internationales, composées de membres distribués sur le territoire et dans plusieurs pays. Ce sont des outils indispensables à la conduite de projets de recherche financés par l'ANR et l'Union. Il s'agit de proposer aux équipes de recherche une palette complète d'outils de partage d'information et de production collaborative, allant du plus simple au plus sophistiqué :

- des outils de partage d'information : un espace de partage de documents à haute capacité (gestion des fichiers de grande taille) fournissant des fonctionnalités de gestion documentaire ; une plateforme de wikis permettant la production collaborative
- des outils de communication asynchrones : un système de listes de discussion robuste et facile d'accès ; des agendas et des outils de gestion du temps partagés
- des outils de communication synchrones : une plateforme ouverte de messagerie instantanée permettant aux membres des équipes de rester en contact en permanence ; une plateforme de visioconférence permettant d'organiser des réunions virtuelles rassemblant des personnes éparpillées.

L'ensemble de ces outils constitue une plateforme complète de *workgroup*. Cette action est prolongée, à partir de la notion de visioconférence immersive, par le développement d'outils collaboratifs de 3<sup>e</sup> génération en s'appuyant sur les compétences reconnues d'Arts et Métiers ParisTech dans le domaine des technologies de la réalité virtuelle. Il s'agit d'équiper les établissements de l'Idex de "*virtual gates*" leur permettant d'offrir ce service à leurs équipes. Cette action est particulièrement pertinente pour les établissements (CNAM, Arts et Métiers ParisTech, EHESS, EFEO, ESCP Europe) dotés d'implantations régionales et internationales.

**B1-12.3 Déployer une plateforme de formation ouverte à distance (FOD)**

Ce projet s'appuie sur les compétences et les outils que le CNAM a développés (plateforme Plei@d, studios de cours). Il comprend une mise à jour de la plateforme Plei@d avec l'ajout de nouvelles fonctionnalités. La mise en place d'un dispositif d'enregistrement audio à la demande et de diffusion des cours, des séminaires et des journées d'étude, d'enregistrement vidéo des colloques et conférences complète le dispositif. Une bibliothèque de ressources numériques développées par les enseignants doit être constituée.

**3.3.1.4 Projet B1-13 Publication**

La publication d'ouvrages est l'aboutissement naturel et indispensable du travail de recherche. Les éditeurs privés se désengagent de l'édition en sciences humaines, laissant les presses universitaires seules à même de répondre aux besoins. De plus, la mutation vers le numérique appelle compétences et des moyens. La dispersion des acteurs conduit à la multiplication d'initiatives contradictoires, doublonnées et non pérennes. L'Idex doit jouer un rôle structurant, tout en laissant aux composantes une parfaite autonomie dans leur politique éditoriale.

**B1-13.1 Numériser les thèses et en assurer la diffusion en ligne**

Les thèses constituent un patrimoine scientifique incomparable dont l'accessibilité reste mal assurée. Les composantes vont s'engager dans un travail de numérisation rétrospective de tout ou partie de leur fond de thèses et d'une sélection des meilleurs mémoires professionnels ou de recherche. Ces travaux numérisés, ainsi que les nouvelles thèses, deviennent accessibles sur une plateforme de diffusion, en articulation avec le dispositif national de dépôt numérique STAR.

**B1-13.2 Appuyer les projets d'édition électronique scientifique**

Ce projet s'articule avec le dispositif national de publication numérique (plateformes Cléo et Persée). La mise en réseau des compétences des outils constitue un levier décisif dans ce domaine. Cela passe par la mise en place d'un pôle d'appui éditorial autour de la cellule du même nom prévu par le projet TEPSIS et de l'Atelier Numérique prévu par le projet HASTEC. Au service de Nouveaux Mondes, le pôle doit être doté de compétences informatiques, juridiques, éditoriales et documentaires spécialisées en édition électronique. Il peut fournir :

- un conseil juridique sur les questions de droits de propriété intellectuelle liées aux publications en ligne, appuyer le secrétariat d'édition des publications numériques, optimiser le référencement des publications en ligne, offrir un service d'assistance à maîtrise d'ouvrage pour les projets de numérisation des catalogues des Presses, développer des chaînes de préparation éditoriale intégrées
- un service d'accompagnement et d'hébergement destiné à accueillir des projets d'édition électronique, dont la jeunesse ou dont les formes très innovantes (encyclopédies scientifiques en ligne, revues multimédia, colloques virtuels...) nécessitent un temps de maturation en incubateur avant de rejoindre d'autres lieux de diffusion généralistes
- un service de *workflow* éditorial qui permet de gérer de manière rigoureuse et efficace l'évaluation scientifique et la préparation éditoriale des manuscrits (livres et articles). Il s'agit d'un service similaire à *ScholarOne* proposé par Thomson Reuters. L'utilisation de ce type de service contribue à la réputation de sérieux et de qualité scientifiques des publications
- une politique ambitieuse de partenariats avec d'autres institutions académiques au niveau national et international permettant de mettre en valeur l'expertise du Pres en favorisant le développement de projets en collaboration, en particulier pour les publications en libre accès.

**B1-13.3 Une politique ambitieuse de dépôt en archive ouverte**

Les investissements consentis par l'Etat pour la recherche impliquent un retour au public des résultats. Une politique de dépôt des publications des équipes de recherche de l'Idex dans les archives ouvertes est indispensable. Mais elle est aussi le levier sur lequel l'Idex peut s'appuyer pour améliorer la compétitivité internationale de ses équipes en matière de publication et valoriser la production scientifique des composantes. Cette politique, articulée au dispositif national HAL, est construite sur :

- un accompagnement juridique et documentaire des chercheurs pour leur pratique de dépôt : information, conseil, vérification, normalisation des signatures, signalement dans les bases de publication scientifique
- un portail institutionnel au niveau de l'Idex donnant une visibilité et un accès unifié à l'ensemble des dépôts effectués en archive ouverte
- la production d'indicateurs de publications sur la base des dépôts en archive ouverte et des signalements dans les grandes bases documentaires de publications scientifiques.

#### **B1-13.4 Recherche et développement**

La progression des technologies numériques et de leurs usages est si rapide et imprévisible qu'un programme d'investissement décennal dans ce domaine doit se doter d'outils d'ajustement permanent sur sa propre évolution. La dimension réflexive du projet est centrale. L'Idex a des atouts en la matière : le laboratoire DICEN au CNAM, le laboratoire LUTIN, tous deux liés aux Labex et Equipex, mais aussi l'ENC, l'ENSCI-Les Ateliers et Arts et Métiers ParisTech sur des aspects plus applicatifs, l'EHESS et l'EPHE sur des dimensions plus théoriques.

Sur les usages du numérique dans la recherche et l'enseignement, DICEN et Lutin, en articulation avec l'Equipex TELL déposé par Paris 8 et la partie recherche de l'Atelier Numérique proposé par le Labex HASTEC vont analyser et anticiper l'impact des technologies numériques sur la recherche et l'enseignement. Outre les publications et recommandations auxquelles ce programme doit aboutir, une base de connaissances sur les usages du numériques dans l'enseignement et la recherche doit être établie et alimentée à partir de l'ensemble des modules de la plateforme. La base a vocation à être ouverte à tous.

Un élément important des *digital humanities*, le *data design*, ouvre des perspectives essentielles. Les compétences de *data design* sont au centre de la formation numérique des chercheurs. Ils sont des acteurs pertinents, en tant que professionnels du texte, de sa sémiologie et de sa multimodalité. Les équipes CEDRIC et DICEN (CNAM), LCPI et LAMPA (Arts et Métiers ParisTech), Paris Design Lab (ENSCI-Les Ateliers), sont orientées vers la conception d'interfaces. La participation des chercheurs en esthétique de Paris 1 (CERAP), du laboratoire Invisu de l'INHA et des chercheurs de l'EHESS en histoire visuelle demeure un atout certain. La recherche et l'innovation en *data design* pourrait se donner comme objectifs : la formation à la création de cartes heuristiques par les chercheurs, une veille sur les outils et pratiques dans différents domaines dont la recherche, l'étude du potentiel offert par la réalité augmentée, une exploration réflexive des chercheurs sur la relation entre information dynamique, représentations visuelles, mode de cognition.

#### **B1-13.5 Indexation et annotation dans le Web Socio Sémantique**

Ce programme de recherche mené par le laboratoire DICEN du CNAM développe la plateforme HyperTopic. Elle offre un standard pour la gestion coopérative de l'information dans le Web Socio Sémantique (W2S). Il concerne les usages, les ressources et les applications du Web qui soutiennent les pratiques de collectifs distribués. Des applications de cette plateforme existent : Agora-FT pour France Telecom, la carte DKN SeqXam avec le LIMSI ou encore le serveur Hypertopic Cassandra. Il s'agit d'en continuer le développement et d'en proposer l'application à plusieurs projets de recherche au sein de la plateforme numérique du Pres.

### **3.3.1.5 Projet B1-14 Dissémination**

#### **B1-14.1 - Proposer un ensemble de formations au travail collaboratif en réseau**

Le Pres organise et mutualise des formations pour la conception et le déploiement de supports et d'outils pédagogiques mobilisant les potentialités des TICE. Formations à l'utilisation des outils de communication dans des contextes de recherche et de diffusion scientifique (blogs, wiki, réseaux sociaux, outils collaboratifs), "media training", formations à la conception de ressources multimédia interactives, à l'appropriation des dispositifs « distanciels » synchrones ou asynchrones (classes virtuelles, *serious games*), à la conception de programme « e-learning » mais aussi aux spécificités du travail nomade, formation chef de projet FOD. Cette démarche s'appuie sur les expertises du CNAM et de l'URFIST de Paris.

#### **B1-14.2 - Déployer une plateforme multimédia**

Comprenant vidéo, screencasts, web conférence, cette plateforme facilite la publication et la diffusion de contenus pédagogiques ou d'information dans différents formats audiovisuels et sur des terminaux multimodaux. L'URFIST, dans cette perspective, met en place un cycle de formations modulaires sur l'usage de la vidéo en vue de la conception de produits multimédia pédagogiques. L'équipement de salles de formation en moyens d'enregistrement vidéos permet notamment la diffusion d'ateliers thématiques.

#### **B1-14.3 – Proposer une aide à la formation à l'édition électronique**

L'offre de formations aux enjeux de l'édition, notamment numérique, s'appuie sur un partenariat avec le Cléo et le Grand équipement documentaire Condorcet et en partenariat entre les éditions, les bibliothèques et les services informatiques des composantes. L'ensemble de la chaîne de publication académique numérique doit être couvert et touche :

- une connaissance adaptée des technologies et des services de diffusion sur support numérique (outils, formats, protocoles, acteurs), de leurs spécificités, audiences et pérennité.
- une connaissance large et actualisée des enjeux économiques et juridiques de l'édition académique en vue de permettre aux acteurs d'anticiper les mutations à venir.

### **1.9.2 PROGRAMME 2. OUVRIR L'ACCÈS AUX FORMATIONS D'EXCELLENCE (B2)**

#### **3.3.2.1 Projet B2-15 Former les publics pour l'accès à l'excellence**

##### **B2-15.1 Contexte, ambition, objectifs**

Le programme « Ouvrir l'accès aux formations d'excellence » vise à doter Nouveaux Mondes d'un outil commun pour l'orientation et le conseil en matière de valorisation des acquis de l'expérience (VAE). Il s'agit d'ouvrir une quatrième voie vers l'excellence pour tous les publics déjà en activité. La VAE et un soutien personnalisé doivent permettre d'accéder aux diplômes proposés par les établissements du Pres. Cette voie d'excellence vise le vivier que représentent les dizaines de milliers de personnes en activité ou non, qui témoignent d'un potentiel pour un niveau de diplôme supérieur à celui qu'elles ont obtenu en formation initiale, ou qui sont en recherche de réorientation. Il s'agit alors de renforcer la compétitivité des entreprises et la performance des administrations et de la fonction publique de deux façons : en formant au plus haut niveau leurs personnels les plus à même de transformer les parcours de formation et expériences en compétences managériales ou professionnelles pointues, et en donnant de nouvelles perspectives de carrières à des personnels qui arrivent au terme d'un cycle de progression dans un métier ou une fonction.

Pour développer l'excellence, le programme met en œuvre une politique de partenariat : partenariats directs avec les principaux organismes ou institutions de cadrage et d'action dans le domaine de la formation en France (AFPA, CEREQ, ANDCP, FFFP, Ecole du service civique etc.) et également afin de déterminer une offre diplômante ancrée sur une professionnalisation compétitive, partenariats avec les entreprises, notamment dans les domaines de la révolution technologique et scientifique, du numérique et des médias.

L'un des enjeux, pris en compte par l'existence d'établissements dont c'est la vocation directe comme le CNAM, est de redonner un sens plus complet à la notion d'égalité des chances, en la redistribuant tout au long des âges de la vie, et sur un périmètre professionnel large. On témoigne par là qu'il n'est jamais trop tard pour accéder aux formations d'excellence quand on en manifeste le souhait et les capacités et que tous les parcours permettent d'atteindre les plus hauts niveaux. Ce faisant, Nouveaux Mondes contribue à assurer la cohérence entre excellence d'un côté et cohésion sociale de l'autre, par la possibilité concrète pour chacun d'accéder à l'excellence et à la formation.

Un autre enjeu consiste à transformer la vision communément admise de la formation continue issue de la loi de 1971, d'un droit acquis à la formation – conçue comme un outil de politique sociale – en un devoir d'investissement continu dans les compétences, au service de l'emploi du plus grand nombre et de la compétitivité des entreprises.

Pour ce faire, le programme doit être à la pointe de l'innovation en matière d'accès à la formation continue, s'appuyant sur les transformations mondiales dans le domaine de la formation tout au long de la vie, à distance, à travers des plateformes innovantes et en situation professionnelle. Le

programme s'appuie sur les plus récents développements technologiques et pédagogiques, il contribue à leur diffusion au sein des établissements du Pres. Il bénéficie pour ce faire de sa force en sciences pour l'ingénieur, mais aussi et surtout, de la réflexion sur les processus d'apprentissage en organisation et au plan individuel, que ses centres spécialisés de recherche ont développée. Tel est le cas du réseau de recherche liant le CNAM aux universités de Louvain et de Genève sur l'expérience et la formation en situation.

Le programme sert de relais aux candidats à l'orientation vers les dispositifs de formation continue des établissements du Pres. Il le fait également vers des formations initiales ouvertes aux participants en formation continue, qu'ils suivent les programmes par alternance ou en temps plein, bénéficiant alors de congés individuels de formation, d'années sabbatiques ou d'autres dispositifs innovants mis en place par les entreprises partenaires du centre.

### B2-15.2 L'existant.

Le programme s'appuie sur les dispositifs de formation continue, déjà très développés au sein des établissements qui composent le Pres, ainsi que sur leur expertise en matière de VAE. Le CNAM, fort de ses 100.000 auditeurs demeure le leader reconnu de la formation continue en France. L'EHESS et l'EPHE offrent l'accès à un diplôme sans condition préalable. Les autres établissements du Pres ont une offre de formation continue de haut niveau dans leurs disciplines respectives, menant à des diplômes reconnus.

Fort de son catalogue de formation tout au long de la vie le CNAM, au nom de Nouveaux Mondes, se voit déléguer en priorité l'ensemble de ces fonctions.

Le programme suscite et traite les demandes de formation issues de publics qui à un moment de leur parcours de vie, sont en demande de reconnaissance d'expérience et de formation pour affronter une nouvelle étape de carrière. Son objectif est de faire l'interface entre ces publics (et leurs employeurs) et les formations du Pres. En amont, il aide les individus à formuler leurs demandes, en aval, il les dirige vers les programmes les plus adaptés ; tout au long du processus, il met à leur service un soutien personnalisé à la reprise d'études ; parallèlement, il sert de vigie à l'ensemble des services de formation continue du Pres tant du point de vue pédagogique que du point de vue technologique.

### B2-15.3 Organisation

On distingue l'organisation visible pour les candidats à la formation tout au long de la vie, des fonctions de *back office* qui la supportent. En *front office*, le programme anime un lieu d'accueil qui reçoit des candidats auparavant inscrits pour un rendez-vous sur internet. Un conseiller guide le candidat dans sa démarche de formation, jusqu'à son diplôme. Il l'oriente vers les différentes fonctions de *back office* qui lui permettent de s'informer, de préciser sa demande, de choisir sa formation, de valider ses acquis.

En *back office*, le programme assure **6 fonctions** complémentaires :

- **observatoire interne et externe** des formations tout au long de la vie : recueillir les données de formation continue du Pres au service des candidats et faire de la veille sur les pratiques innovantes dans ces formations, pour les mettre au service des établissements du Pres
- conseil **pour l'évaluation et l'orientation** vers les formations du Pres et les métiers potentiels qui s'appuie sur un centre expérimental d'évaluation des compétences (*assessment center*, existant déjà pour partie à ESCP Europe)
- conseil en matière de VAE pluridisciplinaire relié aux centres de VAE des établissements
- soutien pédagogique à la reprise d'études sur le modèle des *Learning strategies centers*, comme ceux de Louvain ou de Harvard
- conseil pour la recherche de financements de reprise d'études, en réseau avec les établissements
- communication en direction des publics visés.

### B2-15.3 Calendrier et moyens

De 1 à 4 ans :

Années 1 et 2, mise en place de l'observatoire et alimentation du site internet : 1 chargé de mission et 1 chargé de l'*assessment center*.

*Front office* : recrutement de 2 conseillers.

*Learning strategies center* : recrutement d'1 chargé de mission en année 1.

Montage du contenu du site, en partenariat avec Eduscience : 9 mois.

Cellule de communication : en année 1, recrutement d'un animateur éditorial du site web du programme, en année 2 recrutement d'1 chargé de communication.

Le programme est monté à la fin d'année 1, son fonctionnement est testé en année 2 et il devient pleinement opérationnel en année 3.

**De 5 à 10 ans :**

Recrutement d'un 3<sup>e</sup> conseiller *en front office*.

### 1.9.3 PROGRAMME 3 : FORMER LES PERSONNELS POUR UNE IDEX MULTIDISCIPLINAIRE ET INTERNATIONALE (B3)

La mise en place d'un ambitieux programme de formation des personnels du Pres constitue l'une des clefs essentielles pour consolider les aptitudes de chacun et permettre à tous de maîtriser les enjeux résultant d'un contexte mondialisé. Elle s'impose pour quatre raisons :

- dans une économie de l'immatériel fondée sur la connaissance et le savoir, la ressource principale est humaine : l'enjeu est de valoriser les aptitudes des enseignants-chercheurs et des personnels dans un environnement européen et mondialisé
- dans un contexte de profondes mutations marqué par une forte compétitivité internationale, la formation de l'ensemble des personnels est essentielle pour accompagner les équipes dans ces évolutions. Il s'agit de consolider les compétences utiles à un univers concurrentiel : l'acquisition ou le perfectionnement en langue anglaise par exemple, mais également en techniques marketing, en bureautique, informatique et systèmes d'information
- la formation des personnels vise à adapter en permanence les compétences aux exigences et aux évolutions des fonctions, ainsi qu'à accroître la réactivité des personnels. Elle permet ainsi de préparer l'avenir. Le Pres doit ainsi se positionner en chef de file international, véritable force de proposition et d'innovation dans son domaine
- le programme de formation des personnels du Pres doit devenir une référence de l'accompagnement du changement, une université de la transformation et de l'innovation publique.

#### 3.3.3.1. *Projet B3-16 Concertation pour la définition du programme de formation des personnels*

L'université et les écoles d'excellence sont engagées dans le développement des compétences de leurs cadres, enseignants-chercheurs, ainsi que de l'ensemble de leurs personnels. Nos établissements d'enseignement supérieur ont désormais des objectifs de développement et de performance à atteindre et doivent pour cela être réactifs et disposer de personnels compétents et motivés. Face au rythme de l'innovation et à l'accroissement de la concurrence, les établissements doivent démontrer un savoir-faire et une capacité d'adaptation accrus pour rester compétitifs et attractifs dans un environnement dynamique.

Le projet consiste donc à dresser l'inventaire des besoins et des ressources au sein du Pres, en vue **de la formation des personnels du Pres à la conduite du changement et de l'innovation**. Ce projet est porté par l'ambition forte de devenir à moyen terme un centre de référence à l'échelle internationale.

Un des volets du projet est consacré aux formations aux langues et aux outils numériques et traduit l'étendue de cette ambition avec la volonté d'atteindre 90 % des enseignants-chercheurs maîtrisant parfaitement l'anglais oral et écrit à l'échéance de la période de 10 ans.

#### 3.3.3.2. *Projet B3-17 Vers la formation des personnels de l'IDEX à l'innovation dans le contexte de la mondialisation*

##### **B3-17.1 Contextes, ambitions et objectifs**

L'objectif est de former en interne les managers et les dirigeants des établissements. Il est transposable à l'ensemble des personnels du Pres. Les apports des établissements s'appuient sur :

- la coopération en matière de gouvernance publique et d'administration dans un cadre bilatéral ou multilatéral, fondée sur des partenariats inter-écoles, inter-administrations, inter-régions ou inter-États
- le déploiement des programmes axés sur la réflexion stratégique, la transformation organisationnelle, l'adaptation fonctionnelle et l'innovation dans un environnement international et multiculturel. L'expérience de l'ENA dans la formation aux nouvelles logiques de l'action publique dans les pays de l'OCDE peut bénéficier aux directeurs généraux des services des établissements à compétences élargies
- la construction de partenariats internationaux en vue de l'élaboration de diplômes communs et de programmes de recherche
- l'élaboration de parcours certifiant ou diplômant, intégrant formation continue et validation des acquis de l'expérience
- la maîtrise de méthodes pédagogiques fondées sur les technologies numériques (études de cas, exercices de simulation, cours sous format MP3....)
- la mise à disposition d'un fonds documentaire unique en Europe
- la mobilisation de réseaux de formation des personnels et de formation de formateurs
- une démarche intégrée qui couvre tous les aspects d'une gestion moderne et performante, adaptée aux normes européennes et internationales
- une action englobante qui vise toutes les catégories de personnel, du sommet à la base afin que chacun s'approprie des compétences favorables à un fonctionnement plus performant et harmonieux des structures.

### B3-17.2 L'existant

Les compétences du Pres s'agrègent autour de :

- l'expertise et des savoirs dans tous les champs essentiels de l'action publique, selon une logique généraliste et interministérielle (droit, finances publiques, économie appliquée, problématiques européennes et internationales, territorialisation des politiques publiques, administration électronique) ouverte sur les enjeux européens et internationaux
- la maîtrise du management public et des savoir-faire : gestion des équipes, gestion des projets, suivi et mesure de la performance collective, contrôle des coûts, gestion des ressources humaines, dans un environnement en constante mutation
- les ressources internes et les réseaux de formateurs externes, qui permettent de répondre aux besoins de l'ensemble des personnels du Pres.

### B3-17.3 Vivier des personnes à former

Les 4000 personnes concernées se répartissent entre 1. les cadres dirigeants administratifs ; 2. les enseignants-chercheurs et chercheurs ; 3. les personnels administratifs, commerciaux, techniques, et de bibliothèque. La mutualisation des moyens passe par la mise en place de synergies et d'échanges d'expérience entre les institutions composant le Pres. Pour la mobilisation des ressources humaines et l'utilisation des ressources logistiques, il est convenu que les intervenants seraient ceux des différentes institutions et qu'il serait nécessaire d'utiliser les locaux de chaque établissement.

### B3-17.4 Développement des programmes de formation

Il est proposé des parcours de formation pour les trois niveaux identifiés, assortis de carrefours. Il est en effet indispensable de favoriser la rencontre entre les différents publics qui doivent échanger sur leurs acquis de formation.

Les formations générales portent sur :

- **la conduite du changement et l'innovation** dans les établissements d'enseignement supérieur et de recherche. Il s'agit d'apprendre à comparer les types d'organisation administrative en Europe et ailleurs, d'identifier les différentes stratégies de conduite du changement, d'analyser les facteurs de réussite et d'obstacles au changement et de s'approprier les méthodes et les outils de pilotage et de contrôle.

- **la conduite des équipes**, les styles de gestion, la direction d'équipe, la définition des objectifs stratégiques, la gouvernance des établissements d'enseignement supérieur et de recherche, la conduite de projets.
- **la gestion des ressources humaines** : gestion de la masse salariale, gestion prévisionnelle des effectifs et des compétences, gestion des carrières, enjeux de la GRH dans les pays de l'OCDE, gestion de l'accueil des professeurs et chercheurs internationaux), éthique et qualité, finances publiques et comptabilité analytique, politiques et instruments européens dans les domaines de l'enseignement supérieur de la recherche et de l'innovation, montage et gestion de projets (y compris à dimension européenne et internationale), travail en réseaux et coopération internationale, développement de la qualité et l'excellence : utilisation des outils d'évaluation, outils de contrôle de gestion.

Les formations spécifiques portent sur : la communication publique, le marketing, les PPP, la gestion des partenariats publics privés, la gestion du patrimoine, Hygiène Qualité, sécurité, environnement (HQSE) et ISO 14000, la réponse aux appels d'offres, la conduite de négociations, la gestion de contrats, brevets et propriété intellectuelle, la recherche de financements extérieurs, les enseignements, les risques du numérique.

Les formations transversales offrent des cours de langue en anglais qui permettent de gagner au moins un niveau dans le cadre européen commun de référence (CECR) et d'assurer la **généralisation d'une parfaite maîtrise de la présentation orale par 90 % des enseignants-chercheurs à l'issue de la période**. Ils permettent également de travailler sur les techniques de communication, la rédaction des appels d'offres et l'élaboration des CV en anglais. Les enseignements sont démultipliés sur l'utilisation des outils et technologies numériques. Enfin les sessions doivent porter sur l'appropriation de la stratégie nationale et internationale de développement durable.

#### 1.9.4 PROGRAMME 4 - VERS UN HUB UNIQUE ET DES ACCÈS DIVERSIFIÉS (B4)

##### 3.3.4.1 Projet B4-18 : Hub unique

Elément essentiel du dispositif point d'aboutissement de la dynamique de l'Idex, le Hub est le point d'entrée vers l'ensemble des ressources mutualisées du Pres. Il est l'interface multifonctionnelle de la plateforme pour tout utilisateur. Il répond à trois fonctions:

- un portail permettant de présenter à tous, de manière éditorialisée, les ressources mutualisées du Pres. Il est appelé à être le portail du Pres
- un système d'information lui permettant de gérer l'accès individualisé de chacun aux ressources (documents, services, outils, formations) correspondant à ses droits. Cette fonction est assurée en fédération d'identités et en interconnexion avec les fédérations d'identités correspondant aux périmètres en intersection (établissements, Condorcet, UNR, Eduroam...)
- un réseau social permettant de construire une communauté ouverte pour des usages partagés des ressources proposées par le Pres.

Ce dispositif a pour mission de dépasser les barrières institutionnelles. Il incite chaque utilisateur à entrer dans le réseau social du Pres. En s'identifiant, il peut personnaliser son interface (le portail se transforme en tableau de bord), accéder aux ressources qui lui sont destinées, sélectionner les ressources qui l'intéressent et partager sa sélection, mais aussi communiquer avec les autres membres du réseau. Le Hub permet à la fois de diffuser les savoirs et de renforcer le Pres comme pôle d'attraction ouvert à tous. Il a pour objectif de rendre poreuses les frontières institutionnelles à la fois à l'intérieur du Pres et entre le Pres et son environnement, en organisant une progressivité continue de l'engagement et des droits d'accès de chacun et en libérant la communication entre tous les acteurs impliqués.

Son architecture repose sur un **système de gestion d'identités et de droits** et sur **une base de données catalogue** recensant l'ensemble des ressources mutualisées au niveau du Pres. Alimentée par chaque établissement pour les ressources qu'il souhaite ou peut mutualiser, la base est constituée aussi des ressources spécifiques créées dans le cadre de l'Idex. Si la base est utilisée par le Hub, elle peut aussi être interrogée par chaque établissement à fin d'intégration dans son propre ENT.

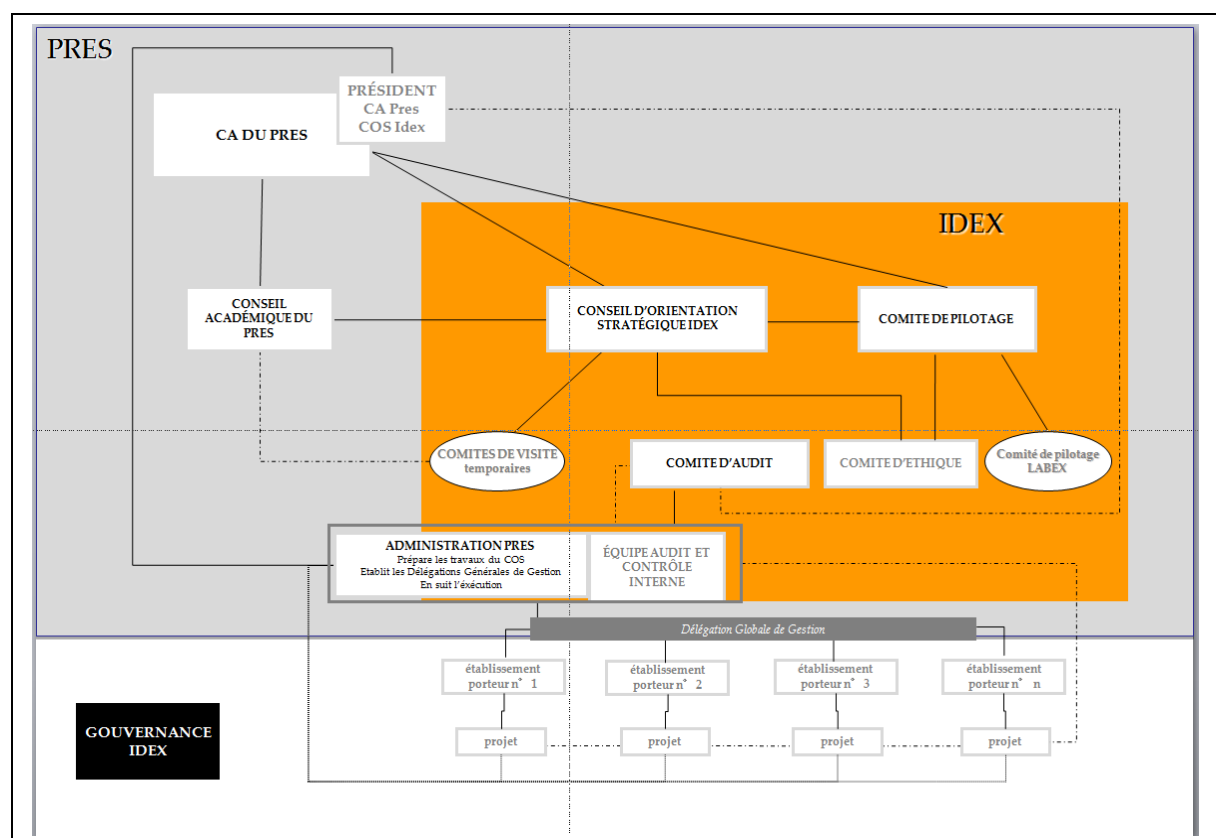


## 4. GOUVERNANCE, ORGANISATION ET PILOTAGE

### 1.10. GOUVERNANCE DE L'IDEX NOUVEAUX MONDES

#### 1.10.1 CAPACITÉ D'ACTION COLLECTIVE ET ÉCONOMIE DE MOYENS

Clairement identifiée à l'intérieur du Pres HESAM, la gouvernance de l'Idex participe des deux principes fondateurs de ce Pres : son caractère non fusionnel, les établissements partenaires étant très différents par leur nature et leur vocation; et sa volonté de miser sur les compétences de ses membres plutôt que sur la création d'une couche administrative supplémentaire. Aussi l'Idex privilégie comme le Pres un mode de coordination délégué et réactif, qui favorise la mobilisation des communautés scientifiques et administratives sans pour autant compromettre l'efficacité du tout. Pres et IDEX suivent donc l'exemple de l'Université d'Oxford, qui apporte la démonstration qu'un fonctionnement déconcentré n'entrave pas l'efficacité de la décision, ni ne diminue le sentiment d'appartenance.



L'Idex combine capacité d'action collective et économie de moyens. A cette fin elle recourt systématiquement aux compétences et savoir-faire déjà présents dans les établissements, et elle limite l'échelon central aux seules fonctions de pilotage, d'audit et d'évaluation.

Chaque projet de l'Idex est administré par un établissement coordinateur, membre du Pres, qui signe avec ce dernier une convention pluriannuelle d'objectifs et de moyens et reçoit une délégation globale de gestion.

En ce qui concerne la structure de décision, qu'ils ont voulue resserrée, les établissements partenaires ont décidé :

- d'identifier une gouvernance de l'Idex, ce qui permet de faire bénéficier celle-ci d'instances propres, en prise directe sur ses missions, sous l'autorité toutefois du Conseil d'administration du Pres auquel appartient statutairement tout pouvoir délibératif

- de renforcer la cohésion du tout en confiant au président du Conseil d'administration du Pres la présidence des instances de pilotage et d'orientation stratégique de l'Idex De même le délégué général du Pres exerce une double fonction de chef des services communs du Pres et de chef de projet Idex.

### 1.10.2 UNE IDEX DISPOSANT D'UNE CAPACITÉ D'IMPULSION ET D'ÉVALUATION

Pour donner à l'Idex tout à la fois une gestion réactive et une orientation stable, sa gouvernance repose sur deux instances complémentaires :

- un Conseil d'orientation stratégique appelé à donner son avis sur la capacité de l'Idex à réaliser ses objectifs, accroître son périmètre et jouer pleinement son rôle dans le contexte du Pres et dans son environnement européen et international
- un Comité de pilotage qui prépare la programmation et assure le suivi régulier des programmes de l'Idex.

Le Conseil d'orientation stratégique (COS) est consulté par le Conseil d'administration du Pres sur la programmation de l'Idex, son évolution et la répartition des moyens qui lui sont affectés en fonction des performances des différents projets, et en liaison avec la stratégie générale du Pres. Le bilan des activités de l'Idex lui est communiqué, ainsi que les rapports des comités de visite et du comité d'audit. Par sa composition, le Conseil d'orientation stratégique dispose d'une grande indépendance de vues et d'une forte capacité de propositions pour anticiper les écueils, tracer des perspectives à moyen terme et encourager les adaptations ou les évolutions structurelles nécessaires. Ses avis sont communiqués par le président du Pres au Comité de pilotage de l'Idex ainsi qu'aux conseils du Pres.

Le Comité de pilotage (CoPil) soumet au Conseil d'administration une programmation scientifique, administrative et financière comprenant une répartition des financements entre les différents programmes et projets. En retour, il reçoit mandat du Conseil d'administration du Pres pour mettre en œuvre le programme finalement retenu et en assurer le suivi. Il procède à l'allocation des moyens dans les limites qui lui sont fixées par la programmation financière adoptée en Conseil d'administration. Comme le Conseil d'orientation stratégique, il reçoit communication des évaluations et audits.

Le COS et le CoPil sont en effet assistés par un dispositif d'évaluation scientifique et une structure d'audit interne, indépendants et d'un haut degré de professionnalisme, auxquels s'ajoute un comité d'éthique.

- L'évaluation scientifique indépendante se fonde sur des Comités de visite nommés par le Président du Pres, après avis du Conseil académique.
- La structure d'audit et de contrôle internes est supervisée par un Comité d'audit directement rattaché au Président du Pres. Ce comité comprend à parts égales des représentants du Pres et des personnalités externes reconnues dans le domaine de l'audit public, industriel ou scientifique, il approuve le plan d'audit annuel, valide et diffuse les recommandations de la structure d'audit.
- Pour compléter les instruments d'aide à décision, un Comité d'éthique est constitué ; ses membres sont désignés par le Conseil d'administration du Pres.

Les deux instances, COS et CoPil ont une composition très différente. Présidé par le président du Pres, le COS regroupe une majorité de membres extérieurs au Pres, dont la plupart n'appartiennent pas au monde de l'enseignement supérieur et de la recherche. Il témoigne ainsi de l'ouverture sociale, économique et culturelle du Pres et de sa volonté d'être présent au plan international. Les établissements du Pres sont représentés par six de leurs représentants au Conseil académique de ce dernier. Enfin, les partenaires de l'Idex disposent de quatre sièges dont deux réservés au CNRS et à la Fondation Campus Condorcet, l'INED et Universcience occupant initialement les autres.

Les douze membres extérieurs sont répartis par quart en catégories correspondant aux priorités de l'Idex : développer la recherche au plus haut niveau, favoriser l'innovation pour une croissance durable, réussir la professionnalisation, déployer une Université-Monde. La diversité de leurs expériences, leur extériorité et leur indépendance offrent les conditions d'une réflexion approfondie, riche de propositions originales et de solutions novatrices.

### Composition du Conseil d'orientation stratégique

Catégorie	Composition	Effectifs
Présidence	Président de l'EPCS PRES HESAM	1
Représentants du Conseil académique	Choisis parmi les membres du Conseil académique issus d'un établissement membre du Pres HESAM	6
Personnalités de la recherche et de l'enseignement supérieur	Dirigeants d'écoles ou d'universités étrangères, responsables d'agences de recherche étrangères	3
Personnalités extérieures témoins des enjeux de la mondialisation	Dirigeants d'entreprise, responsables et experts de grandes organisations internationales	3
Personnalités extérieures actrices reconnues de l'innovation	Responsables des domaines des hautes technologies, des usages sociaux ou culturels ou des pratiques de développement durable	3
Personnalités extérieures actrices de la professionnalisation	Responsables économiques ou sociaux dans des entreprises privées ou publiques	3
Représentants des partenaires de l'Idex	4 partenaires dont le CNRS et la Fondation Campus Condorcet. Au départ, les deux autres sont l'INED et Universcience.	4
<b>Nombre de membres</b>		<b>23</b>

Instance d'impulsion et de conduite de projet, le CoPil regroupe autour du président du Pres des responsables de programmes et des représentants des différentes instances.

### Composition du Comité de pilotage

Président du Pres et un membre du CA choisi pas ses soins	2
Président du Conseil académique ou son représentant	1
Un représentant du COS	1
Un directeur de Labex choisi par ses pairs, vice président du Comité de pilotage des Labex <sup>9</sup>	1
Les coordinateurs des programmes d'actions structurantes <i>Innovation globale et croissance durable, Professionnalisation, Mondialisation</i> et le responsable des fonctions supports.	4
Le Président du Comité d'audit ou son représentant avec voie consultative	1
Le Délégué général du PRES	1
Total	11

De taille modeste, les services dédiés de Nouveaux Mondes font partie de l'administration du Pres et sont placés sous la responsabilité de son Délégué général. Ils comprennent :

- Un secrétariat scientifique chargé de la mise en place et du suivi des Comités de visite constitué à la demande du Président du Pres. En outre le secrétariat scientifique assure la collecte et la synthèse des rapports scientifiques et des réponses données par les porteurs de projet évalué.
- L'équipe d'audit et de contrôle internes, qui est administrativement rattachée au Délégué Général et supervisée par le Comité d'audit. Cette structure jouit de l'indépendance nécessaire au respect des normes professionnelles et donc à l'objectivité et à la qualité des expertises, notamment en matière d'évaluation du risque. Elle assure, en outre, une fonction de conseil auprès de toute entité du Pres souhaitant bénéficier d'une expertise ou d'une aide technique pour la production d'indicateurs. Enfin cette équipe devient un interlocuteur privilégié pour faciliter le travail des organes de contrôle institutionnels.
- Une équipe de contractualisation et d'appui de l'Idex réunissant des compétences juridiques et financières pour établir et suivre les contrats entre l'Idex et les établissements porteurs des programmes et des projets. Cette équipe assure le secrétariat du CoPil et du COS. Elle assiste le Comité d'éthique.

Compte tenu du recours à la délégation générale de gestion, l'efficacité de l'Idex ne repose pas seulement sur la professionnalité de ces équipes, mais aussi sur la capacité des unités administratives des membres, qui doivent être renforcées par des personnels financés par l'Idex.

<sup>9</sup> Le comité de pilotage des Labex a été défini lors de la présentation des Labex du Pres HESAM. Ses fonctions sont essentiellement celle de coordination et de mutualisation entre les Labex.

Dans l'ensemble, le dispositif d'évaluation scientifique associé aux procédures de contrôle financier et d'audit, ainsi que le dialogue régulier au sein des différentes instances, permettent de conduire une programmation raisonnée à quatre, puis dix ans.

### 1.10.3 GOUVERNANCE DE L'IDEX ET ÉLARGISSEMENT DU PÉRIMÈTRE D'EXCELLENCE.

Si l'élargissement éventuel du Pres à d'autres membres relève exclusivement de son conseil d'administration, qui ne l'envisage pas dans l'immédiat, l'évolution et l'élargissement du périmètre d'excellence en revanche intéressent la gouvernance de Nouveaux Mondes.

Le Comité d'orientation stratégique est invité à traiter de ces questions, qu'il s'agisse de l'ouverture du périmètre à des unités évaluées A+, mais peu engagées dans les Labex reconnus, ou encore de l'émergence de nouveaux projets favorisant les synergies entre les établissements ou préfigurant les axes scientifiques et méthodologiques du Campus Condorcet. Ces sujets peuvent aussi faire l'objet de congrès biennuels réunissant les membres du Conseil d'administration du Pres, du COS et du CoPil.

Le renouvellement de l'Idex est l'un des facteurs déterminants de l'adaptation du Pres aux évolutions structurelles qu'elles soient scientifiques ou démographiques. Ce dernier point est essentiel puisque les prochaines années sont celles d'un fort renouvellement des personnels de recherche. Il ne peut être traité sans une action concertée (Cf. § 4.2).

### 1.11.PILOTER UNE TRAJECTOIRE D'EXCELLENCE

La qualité du pilotage de l'Idex dépend du travail d'anticipation qui relève du COS et de la précision du suivi exercé par le CoPil. L'une et l'autre des instances doivent disposer :

- d'indicateurs d'activité et de réalisation fiables provenant en continu des établissements du Pres et des opérateurs de projet de Nouveaux Mondes
- de données d'environnement qui permettent de situer le Pres par ses caractéristiques dans l'ensemble du système de recherche, d'innovation et d'enseignement supérieur au plan national, européen et international.

Il convient de distinguer ces instruments de gouvernance selon leur nature et leur finalité. S'il est nécessaire de disposer d'indicateurs précis pour analyser l'évolution des projets, cette démarche est insuffisante pour juger de la pertinence et des résultats d'ensemble de la programmation de l'Idex à 4 ans, puis à 10 ans. A ce niveau, il est nécessaire de pouvoir mettre en perspective les missions de l'Idex et l'évolution du Pres, ce qui implique la participation des établissements à la construction des indicateurs. En corollaire, le mode de gouvernance de l'Idex doit tenir compte des régulations dominantes du milieu académique. Nous présenterons la réflexion sur l'enjeu du renouvellement des forces scientifiques.

#### 1.11.1 CONSTRUIRE DES INDICATEURS ADAPTÉS AU GOUVERNEMENT DE L'IDEX

Le pilotage des opérations et des projets est lié au cadre conventionnel qui associe la direction de l'Idex aux établissements porteurs chargés de la coordination des projets. Les indicateurs utilisés sont recueillis et mis en cohérence par l'équipe de contractualisation de l'Idex sous la responsabilité du CoPil. Les résultats font l'objet d'un rapport annuel au COS.

Le CoPil, avec l'appui des services dédiés, procède à la consolidation d'indicateurs pour préparer les phases d'évaluation à 4 et 10 ans. Il distingue trois formes : les indicateurs de résultats pour caractériser les effets saillants des politiques engagées, les indicateurs « jalons » pour rythmer la trajectoire de Nouveaux Mondes et les indicateurs de contextes pour favoriser l'analyse fine et l'évaluation des politiques conduites. A l'aide de ces indicateurs, il rend compte des synergies internes entre les composantes de l'Idex, de l'évolution du périmètre d'excellence, de l'effet induit de l'Idex sur l'ensemble du Pres, y compris sur des dispositifs extérieurs à l'Idex, telle par exemple, l'attractivité des licences en troisième année.

La qualité des instruments de pilotage à moyen et long terme reposant sur la qualité des systèmes d'information des établissements et sur leur interopérabilité, un chantier particulier doit être ouvert pour élaborer des instruments partagés par les membres du Pres. Le moment est favorable, car nombre d'établissements s'interrogent sur leurs systèmes d'information et les évolutions nécessaires

en matière de recherche, de formation et de gestion. Cette réflexion est conduite en associant étroitement l'équipe d'audit et de contrôle interne et les secrétaires généraux des établissements.

Enfin, bien que la mise place d'indicateurs procède du mouvement général dans lequel sont engagés les établissements d'enseignement supérieur et de recherche, il y a lieu de l'accompagner par une concertation approfondie avec les instances des établissements, selon les formes de délibération propres au milieu académique. Négliger cette étape serait une faille propre à déstabiliser les efforts accomplis.

### 1.11.2 L'IDEX ET LE RENOUVELLEMENT DES FORCES DE RECHERCHE

Le renouvellement et le développement des compétences sont à la fois la condition et l'objectif de l'Idex. Alors que la politique des ressources humaines demeure une prérogative des établissements, ces objectifs sont poursuivis par chacun d'eux selon ses spécificités, en tenant compte toutefois des opportunités ouvertes par l'Idex et par le Pres.

L'amélioration des compétences est facilitée par le Programme support 3 : *Former tous les personnels pour une Idex pluridisciplinaire et internationale*. Elle peut être renforcée par une politique d'encouragement à la mobilité et à la diversification des expériences à travers l'espace d'interconnaissance et de gestion partagée du Pres. La diversité des statuts des personnels est mise à profit pour attirer vers le Pres des profils spécifiques, absents des catégories habituelles de la recherche et de l'enseignement supérieur.

En ce qui concerne les chercheurs et enseignants-chercheurs, l'un des établissements doit être chargé d'animer un groupe de travail *ad hoc* qui s'attache à faire l'état des connaissances sur la démographie des personnels de recherche par disciplines et spécialités. Ces éléments stratégiques font l'objet d'une double analyse au sein du Conseil d'administration du Pres et du COS. Ils permettent de concevoir un *plan stratégique de l'emploi scientifique* régulièrement actualisé et porté à la connaissance des instances des établissements.

Le seul fait que les UMR du Pres regroupent un quart des chercheurs de l'Institut SHS du CNRS est la meilleure démonstration de l'attractivité du Pres pour ces catégories de personnels. En ce qui concerne les enseignants-chercheurs, la qualité de la recherche dans les établissements membres atteste la pertinence de leur politique de recrutement sur le long terme. Néanmoins l'existence d'un *plan stratégique de l'emploi scientifique* peut faciliter l'identification et le suivi de jeunes chercheurs novateurs, et stimuler la volonté déjà à l'œuvre de favoriser l'ouverture à des recrutements internationaux ou à des personnalités au parcours non académique, issues du monde économique, associatif ou public. Ainsi, toutes les ressources du Pres se trouvent mises à profit pour accroître son attractivité internationale, renouveler son potentiel de recherche et l'ouvrir à l'éventail de compétences le plus large.

## 5. MOYENS

### 1.12. DE NOUVEAUX OUTILS POUR L'IDEX NOUVEAUX MONDES

Parce que l'Idex initie de nouvelles pratiques aux confins des SHS, des sciences de la décision et des sciences pour l'ingénieur, il dispose de peu d'outils préconçus. Nouveaux Mondes n'affiche que **trois types de composants** : les Labex, un Carnot et des Equipex, conçus en coopération avec d'autres établissements dans un esprit de réseau national.

Pour mettre en mouvement l'excellence dont les établissements sont porteurs, il est nécessaire de construire des outils à la mesure des objectifs. Les Labex sont adaptés à la **logique « projet »**, selon des thématiques cohérentes, larges et identifiables. Les programmes portent la stratégie de l'Idex en matière de recherche, de formation et de valorisation.

#### Périmètre d'excellence : Un équilibre dynamique entre recherche, formation et valorisation

Les Labex de Nouveaux mondes s'inscrivent surtout dans le cadre des sciences humaines et sociales et donnent priorité aux actions de formation. Pour équilibrer cette orientation, les programmes d'actions structurantes accordent une plus large place aux sciences pour l'ingénieur et aux sciences de la décision révélant ainsi la capacité d'initiative de l'Idex en matière d'innovation.

Tableau 1 Financement des activités dans le périmètre d'excellence

Activité Programmes	Recherche	Valorisation	Formation	Organisation & Gouvernance	Total
<b>Labex</b>	<b>66 662 K€</b>	<b>22 730 K€</b>	<b>37 666 K€</b>	<b>2 557 K€</b>	<b>129 616 K€</b>
A1-Formation - Innovation globale et Croissance durable	26 719 K€	56 566 K€	9 803 K€	800 K€	93 888 K€
A2-Formation - Professionnalisation		2 514 K€	8 805 K€		11 319 K€
A3-Formation - Mondialisation		6 758 K€	20 114 K€		26 873 K€
<b>Programmes d'actions structurantes</b>	<b>26 719 K€</b>	<b>65 839 K€</b>	<b>38 722 K€</b>	<b>800 K€</b>	<b>132 081 K€</b>
<b>Total Périmètre d'excellence</b>	<b>93 381 K€</b>	<b>88 569 K€</b>	<b>76 388 K€</b>	<b>3 357 K€</b>	<b>261 697 K€</b>
<i>Programme support</i>	24 275 K€	2 853 K€	31 447 K€	3 187 K€	61 763 K€
<i>Gouvernance</i>				10 000 K€	10 000 K€
<i>Total Idex</i>	<i>117 656 K€</i>	<i>91 422 K€</i>	<i>107 835 K€</i>	<i>16 544 K€</i>	<i>333 460 K€</i>

La stratégie de Nouveaux Mondes se lit dans la demande budgétaire présentée :

- la demande de financement « recherche » ne se substitue ni au budget recherche des établissements, ni aux financements sur projet. Elle se concentre sur le soutien aux Labex, encourage des configurations originales de recherche orientées vers l'innovation et consolide les activités supports et les infrastructures numériques ou documentaires
- la formation demeure la seconde priorité de l'Idex notamment au sein des Labex. Elle bénéficie d'un investissement important pour diversifier les profils des étudiants (Cf. Ingénieur en sciences sociales), pour favoriser un large transfert des résultats et des méthodes scientifiques et conforter le doctorat comme voie de formation d'excellence. Enfin, la formation est le moteur d'une adaptation des établissements du PRES aux défis de l'internationalisation du système de recherche français
- les actions à finalité de valorisation s'enracinent dans les Labex et prennent leur mesure dans le programme d'actions structurantes en mobilisant la moitié de son budget.

#### Imaginer des nouveaux instruments pour valoriser un potentiel exceptionnel

L'alliance constituée par le Pres HESAM a pour double bénéfice d'enrichir le processus d'innovation en impliquant les SHS et de construire de nouveaux cadres d'interférence entre la recherche, la formation et la mise en valeur des résultats scientifiques. Le Pres s'est appliqué cette règle en devenant lui-même un cadre d'innovation pour déposer le projet d'Idex et imaginer trois programmes originaux porteurs de neuf projets.

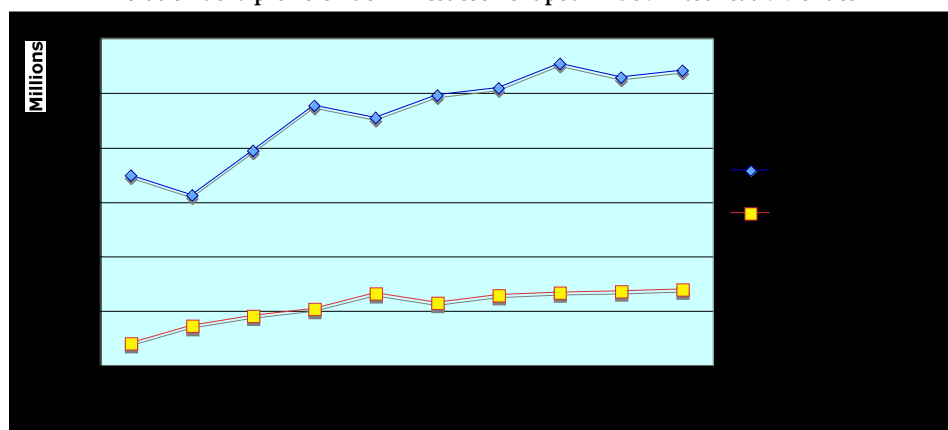
**Tableau 2 - Financement des programmes d'actions structurantes**

A1- Formation - Innovation globale et Croissance durable		93 889 K€	71,1%
A1-01	12 616 K€	9,6%	9,6%
A1-02	30 794 K€	23,3%	23,3%
A1-03	11 238 K€	8,5%	8,5%
A1-04	39 240 K€	29,7%	29,7%
A2-Formation - Professionnalisation		11 319 K€	8,6%
A2-05	7 685 K€	5,8%	5,8%
A2-06	1 121 K€	0,8%	0,9%
A2-07	2 514 K€	1,9%	1,9%
A3-Formation - Mondialisation		26 873 K€	20,3%
A3-08	6 759 K€	5,1%	5,1%
A3-09	20 114 K€	15,2%	15,1%
<b>Total des Programmes d'actions structurantes</b>		<b>132 081 K€</b>	<b>100,0%</b>

Pour conduire cette démarche les responsables de l'Idex ont suivi trois précautions :

- s'appuyer sur l'expérience diversifiée des établissements membres en généralisant des instruments ayant montré leur pertinence
- créer des instruments d'autoévaluation et d'autocontrôle pour assurer un suivi scientifique et budgétaire (cf. chapitre gouvernance). Ces dispositifs rigoureux permettent un examen projet par projet et facilitent leurs ajustements dès les premières années, avec une expertise en quatrième année afin de juger de leur efficacité
- favoriser l'apprentissage nécessaire à l'évolution des conceptions et des pratiques. Les hypothèses sur les ressources et les besoins utilisées pour établir les prévisions budgétaires de l'Idex ont été conçues de telle sorte que les engagements les plus importants bénéficient d'aide à la maîtrise d'ouvrage et d'études préalables. Cette montée progressive jusqu'à la quatrième année se justifie particulièrement pour le domaine des opérations structurantes. Au contraire les programmes supports doivent être installés rapidement pour conforter le développement de l'Idex.

**Evolution de la prévision de l'investissement pour l'Idex « Nouveaux Mondes »**



En instruisant les programmes renforçant la visibilité d'un large spectre de SHS dans le processus d'innovation et de formation des responsables, l'Idex « Nouveaux Mondes » justifie son appellation et s'installe aux avant-postes d'une nouvelle phase de développement de ces disciplines.

### **Construire le socle d'une progression partagée**

La réussite des projets du périmètre d'excellence repose sur une mobilisation de tous. En réunissant

<b>APPEL A PROJETS</b> <b>IDEX</b> <b>2010</b>	<b>NOUVEAUX MONDES</b>  <b>DOCUMENT B</b>
--	---

dans des programmes supports des fonctions qui intéressent l'ensemble des personnels du PRES, le projet d'Idex Nouveaux Mondes se donne les moyens d'une cohésion sociale et professionnelle gage d'une modernisation réussie. L'essentiel des efforts se concentre sur les fonctions supports à la recherche et à l'enseignement et sur un dispositif de formation destiné aux professionnels du PRES.

**Tableau 3 – Demandes budgétaires des programmes supports**

<b>B1-Plateforme numérique de mutualisation</b>		<b>30 231 K€</b>	<b>48,9%</b>
B1-10	Documentation	8 039 K€	13,0%
B1-11	Données	4 071 K€	6,6%
B1-12	Recherche et enseignement en réseau	5 682 K€	9,2%
B1-13	Publication	7 262 K€	11,8%
B1-14	Dissémination	5 177 K€	8,4%
<b>B2- Ouvrir l'accès aux formations d'excellence</b>		<b>2 963 K€</b>	<b>4,8%</b>
B2-15	Former les publics pour l'accès à l'excellence	2 963 K€	4,8%
<b>B3-Former les personnels pour une Idex multidisciplinaire et internationale</b>		<b>26 042 K€</b>	<b>42,2%</b>
B3-16	Identification des besoins et mutualisation des moyens	50 K€	0,1%
B3-17	Développement des programmes de formation	25 992 K€	42,1%
<b>B4-Hub unique, des accès diversifiés</b>		<b>2 527 K€</b>	<b>4,1%</b>
<b>B-Programmes supports de Nouveaux Mondes</b>		<b>61 763 K€</b>	<b>100,0%</b>

### 1.13. UN BUDGET MAÎTRISÉ POUR UNE MUTATION DURABLE

Le projet d'Idex Nouveaux Mondes est conçu comme un projet de mobilisation, apte à imaginer ses propres formes organisationnelles dans une perspective à long terme. La première garantie est l'engagement des établissements, engagement réel et adapté à la diversité de leurs natures et de leurs missions.

**Tableau 4 : contribution des établissements**

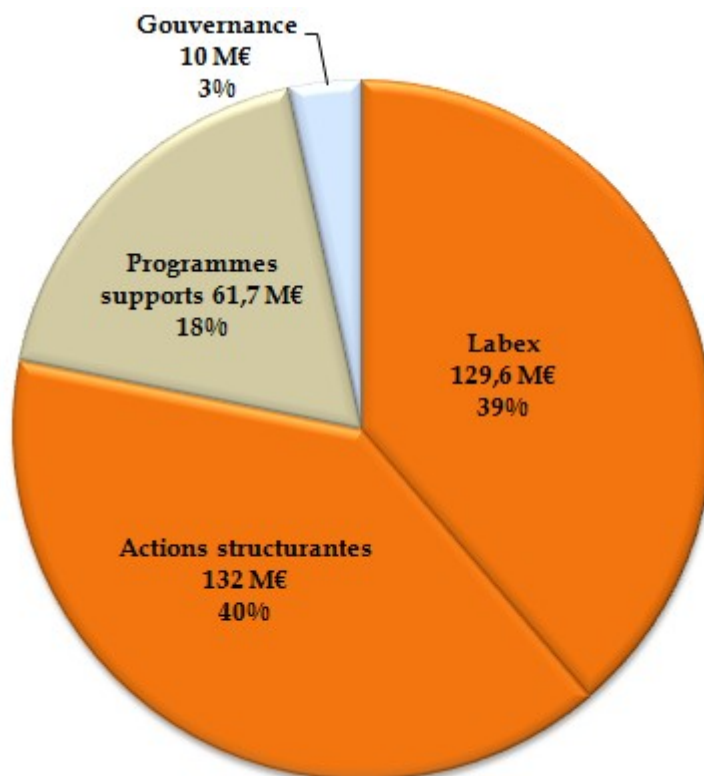
	<i>Etablissement-Nom complet</i>	<i>apports à 4 ans</i>	<i>cumulés sur 10 ans</i>	<i>%</i>
1	Pres HESAM (Coordinateur)	0K€	0K€	0.00%
2	Conservatoire National des Arts et Métiers (CNAM)	22 696K€	61 335K€	6.15%
3	Ecole des Hautes Etudes en Sciences Sociales (EHESS)	73 963K€	199 675K€	20.00%
4	Ecole Française d'Extrême-Orient (EFEO)	8 384K€	23 954K€	2.40%
5	Ecole Nationale des Chartes (ENC)	3 254K€	9 298K€	0.93%
6	École Nationale Supérieure de Création Industrielle (ENSCI)	698K€	1 994K€	0.20%
7	Ecole Nationale Supérieure Arts et Métiers ParisTech (ENSAM)	9 653K€	24 324K€	2.44%
8	Ecole pratique des Hautes Etudes (EPHE)	37 060K€	101 862K€	10.21%
9	ESCP Europe	14 373K€	37 933K€	3.80%
10	Université Panthéon-Sorbonne - P1	81 066K€	215 218K€	21.56%
11	Ecole nationale d'administration - Antenne Paris (ENA)	534K€	1 526K€	0.15%
12	Institut national d'histoire de l'art (INHA)	2 092K€	5 976K€	0.60%
13	Institut national du patrimoine (INP)	5 078K€	14 508K€	1.45%
14	Fondation Campus Condorcet	0K€	85 500K€	8.57%
15	Universcience	2 400K€	4 550K€	0.46%
16	Centre National de la Recherche Scientifique (CNRS)	73 612K€	201 219K€	20.16%
17	Institut national d'études démographiques (INED)	3 498K€	9 262K€	0.93%
<b>TOTAL DES APPORTS</b>		<b>338 361K€</b>	<b>998 137K€</b>	<b>100.0%</b>

La répartition des apports illustre fort bien le poids des recherches en SHS et l'ampleur du défi que représente la recherche d'un nouvel équilibre propre à installer l'Idex comme un interlocuteur privilégié des nouvelles formes de développement. La volonté de mobiliser au sein du périmètre



d'excellence le meilleur des forces est plus qu'une forme rhétorique, mais la condition de l'existence même du projet. Les quatre premières années seront consacrées à cet engagement progressif pour réaliser les projets dans leur ampleur. Puis viendra le temps de la consolidation afin que l'appui exceptionnel de l'Etat puisse être engagé au terme de la décennie pour répondre à d'autres défis, d'autres priorités.

**Un budget mobilisateur centré sur le périmètre d'excellence.**



Le périmètre d'excellence (Labex et actions structurantes de l'Idex) regroupe 79% de la demande budgétaire. Les programmes supports mobilisent moins d'un cinquième des financements et le dispositif de gouvernance qui repose pour une large part sur les établissements, utilise 3 % du budget global.

**Tableau 5 - Répartition des demandes budgétaires entre grands programmes**

Programmes	Montant des demandes	Répartition
Labex	129 616 K€	38,9%
Programmes d'actions structurantes	132 081 K€	39,6%
Programmes supports de Nouveaux Mondes	61 763 K€	18,5%
Gouvernance	10 000 K€	3%
<b>Total</b>	<b>333 460 K€</b>	<b>100,0%</b>

L'évolution inévitable des programmes ne remettra pas en cause les grandes lignes de cette répartition : le périmètre d'excellence sera assuré des trois quarts des financements attribués à l'Idex.

<b>APPEL A PROJETS</b> <b>IDEX</b> <b>2010</b>	<b>NOUVEAUX MONDES</b>
	<b>DOCUMENT B</b>

**Tableau 6 : Présentation des ressources et dépenses des actions du périmètre d'excellence de l'Idex cumulées sur 10 ans (en millions d'euros)**

Nom de l'action	Ressources				Dépenses		
	Subvention Idex	Autres subventions Investissements d'Avenir	Apport des établissements partenaires sur leur budget propre	Ressources externes	Investissements dont immobilier	Fonctionnement	Personnel
<b>Labex</b>		119 616K€	886 087K€	7 522K€	6 445K€	168 947K€	837 832K€
<b>A1-Formation - Innovation globale et Croissance durable</b>	93 889K€		51 593K€	22 110K€	6 287K€	43 498K€	44 104K€
<b>A2-Formation - Professionnalisation</b>	11 319K€		6 220K€	1 791K€	290K€	8 349K€	2 681K€
<b>A3-Formation - Mondialisation</b>	26 873K€		14 767K€	4 975K€		11 627K€	15 246K€

**Tableau 7 : Présentation des ressources et dépenses des autres actions de l'Idex cumulées sur 10 ans (en millions d'euros)**

Nom de l'action	Ressources				Dépenses		
	Subvention Idex	Autres subventions Investissements d'Avenir	Apport des établissements partenaires sur leur budget propre	Ressources externes	Investissements dont immobilier	Fonctionnement	Personnel
<b>B1-Plateforme numérique de mutualisation</b>	30 231K€		16 612K€	7 000K€	2 080K€	14 490K€	13 660K€
<b>B2-Ouvrir l'accès aux formations d'excellence</b>	2 963K€		1 628K€		220K€	461K€	2 282K€
<b>B3-Former les personnels pour une Idex multidisciplinaire et internationale</b>	26 042K€		14 310K€	5 428K€	935K€	24 428K€	679K€
<b>B4-Hub unique, des accès diversifiés</b>	2 527K€		1 389K€		350K€	625K€	1 552K€
<b>Gouvernance</b>	10 064K€		5 530K€			1 677K€	8 387K€

### Les chemins d'une consolidation au terme de la décennie

Les voies de consolidation explorées sont de trois formes : la fin de la période d'investissement et la prise en charge du projet dans le cadre du financement récurrent du PRES, la prise en charge par les établissements de coûts collectifs au terme d'une mutualisation préparée et réussie et la recherche de recettes nouvelles.

Pour une part, les personnels chargés de développer les projets de l'Idex poursuivront leur carrière au sein des établissements du PRES. Le volume d'emploi généré par l'Idex est peu de chose au regard du volume de recrutement de ses membres et la spécialisation des personnes est souvent très forte (Géomaticien, Ingénieurs 3D, directeur de communication). Par ailleurs, une analyse des engagements sur le poste « personnel » permet de constater que 20%~~18%~~ des frais de ressources humaines correspondent à des contrats doctoraux pour renforcer la visibilité internationale des formations doctorales et pour favoriser l'émergence de docteurs à double profil.

Les nouvelles recettes correspondent à la dynamique des Labex qui par leur mise en visibilité thématique peuvent non seulement bénéficier d'un développement de la recherche sur contrat par financement public et élargir leur partenariat notamment pour le financement de contrats doctoraux par des fonds privés. La diversification sources financières repose néanmoins pour l'essentiel sur les programmes d'actions structurantes et l'utilisation par des tiers des programmes supports.

**Tableau 8 - Prévisions de recettes sur projets propres à l'Idex (hors Labex)**

Programmes	Recettes attendues		
	Sur 4 ans	Sur 10 ans	% à 10 ans
A- Programmes d'actions structurantes	5 985 K€	28 876 K€	69,9%
A1-Formation - Innovation globale et Croissance durable	4 560 K€	22 110 K€	53,5%
A2-Formation - Professionnalisation	114 K€	1 791 K€	4,3%
A3-Formation - Mondialisation	1 311 K€	4 975 K€	12,0%
B- Programmes supports de Nouveaux Mondes	1 575 K€	12 428 K€	30,1%
B1-Plateforme numérique de mutualisation	600 K€	7 000 K€	16,9%
B3-Former les personnels pour une Idex multidisciplinaire et internationale	975 K€	5 428 K€	13,1%
<b>Total général</b>	<b>7 560 K€</b>	<b>41 304 K€</b>	<b>100,0%</b>

L'engagement de l'Idex pour développer la valorisation doit se traduire par des financements nouveaux bien distincts des financements « recherche » qui demeureront pour l'essentiel publics. La formation à destination des publics extérieurs à l'Idex sera selon les estimations la seconde voie de diversification des financements de l'Idex.

**Tableau 9 : répartition des recettes prévisionnelles Idex (hors Labex) sur 10 ans**

Recherche	4 250 K€	10,3%
Valorisation	22 160 k€	53,7%
Formation	14 894 K€	36,1%
<b>Total</b>	<b>41 304 K€</b>	<b>100,0%</b>

## ANNEXES – LETTRES DE SOUTIEN



Université Paris 1 Panthéon-Sorbonne  
Monsieur Jean-Claude Colliard  
Président,  
12 place du Panthéon  
75005 paris

Réf : JCW/FS/2011-002

Saint-Denis, le 03 janvier 2011

Monsieur le Président,

Vous m'avez transmis le dossier complet du projet d'Idex "Nouveaux Mondes" qui est sur le point d'être déposé par le Pres HESAM dans le cadre des investissements d'avenir.

"Nouveaux Mondes" recoupe, notamment à travers les Labex qui y sont inclus, la plupart des axes du programme scientifique élaboré par les fondateurs en vue du futur Campus Condorcet. Ce projet rejoint aussi leur souci de développer les synergies entre les sciences humaines et sociales et les autres sciences. Il est pleinement cohérent avec les priorités qu'ils se sont fixées en matière de développement des usages numériques, de soutien à des projets innovants et d'accès à la formation tout au long de la vie. En outre une proportion considérable des unités de recherche concernées par le projet d'Idex a vocation à rejoindre le Campus lorsque celui-ci sera édifié.

Aussi il me paraît naturel que la Fondation Campus Condorcet soit partenaire de l'Idex, comme vous me l'avez proposé. Il m'est agréable de vous confirmer son accord pour figurer comme telle dans le dossier que vous vous apprêtez à déposer.

S'agissant des apports de la Fondation, ils seront précisés au fur et à mesure que la programmation progressera et que le calendrier de réalisation se confirmera. A titre indicatif, je vous informe que le Projet Campus Condorcet a été doté de 600 M€ par l'Etat dans le cadre de l'Opération Campus, que le produit annuel de cette somme - environ 19M€ - devrait être affecté à partir de 2016 au versement de redevances dans le cadre de contrats de PPP, et enfin que les fondateurs membres du Pres, et l'INED, représentent sur la base du projet initial déposé en 2009 90% des surfaces affectées en propre à des établissements ou organismes sur le Campus.

Je vous prie d'agréer, Monsieur le Président, l'expression de ma considération la plus distinguée.

Le président de la Fondation Campus Condorcet



Jean-Claude Waquet

**universcience**

Madame Jacqueline Lecourtier  
Directrice de l'ANR  
212, rue de Bercy  
75012 PARIS

Paris, le 5 janvier 2011

Objet : Lettre de partenariat avec le Pres HESAM et de soutien à son projet d'Initiative d'excellence « Nouveaux mondes »

Madame la Directrice, *Chère Jacqueline,*

Je suis heureuse de confirmer par le présent courrier le soutien d'Universcience, établissement regroupant le Palais de la découverte et la Cité des sciences et de l'industrie, au projet d'Initiative d'excellence porté par le Pres HESAM, dont il est partenaire.

Universcience, dont la mission est de sensibiliser les publics les plus larges à la culture scientifique et technique et d'accroître les vocations pour les filières d'enseignement scientifique, soutient cette Initiative d'excellence portée par une alliance d'acteurs de référence dans les domaines du design, du patrimoine, des sciences de l'ingénieur, des sciences de la gouvernance publique et privée et des sciences humaines et sociales.

Cette Initiative d'excellence vise à favoriser le renouvellement des apprentissages en intégrant la culture de l'innovation et à promouvoir le transfert vers l'industrie et le marché de l'expertise propre aux sciences humaines et sociales. Elle place ainsi l'expérimentation au centre de sa réflexion, explore les pratiques et usages en mutation, et renouvelle la dynamique des médiations humaines à travers le développement de nouvelles technologies.

En situant au sein d'Universcience un ensemble d'offres destinées à présenter et à promouvoir l'innovation et des dispositifs permettant de tester les nouveaux usages auprès du grand public, que ce soit par la démonstration, la simulation et l'expérimentation des innovations, cette Initiative d'excellence se positionne résolument à l'intersection des entreprises innovantes, des laboratoires de recherche et du grand public. Elle permet ainsi une accélération de l'industrialisation, de la diffusion et de la commercialisation des innovations.

Le soutien d'Universcience au projet d'Initiative d'excellence « Nouveaux mondes » se manifeste par l'engagement d'assurer l'exploitation du projet dans sa partie médiation dédiée au public scolaire et au grand public à travers des espaces permanents (In TechGalerie, le FabLab), des dispositifs de médiation spécifiques et des actions événementielles dédiées à l'innovation. Par ailleurs, ce projet s'inscrit dans la continuité des programmes de recherche portés par les laboratoires regroupés au sein du Lutin depuis 2004 qui associent les publics d'Universcience - trois millions cinq cent mille visiteurs par an - aux protocoles et aux tests d'usages des technologies de l'information numérique.

Permettez moi enfin de souligner que ce projet regroupe des laboratoires de grande qualité, ceux du Pres HESAM, de la Fondation Condorcet, du CNRS, avec qui Universcience a déjà conduit de nombreuses actions de recherche et de médiation.

Je vous prie d'agréer, Madame la Directrice, l'assurance de mes meilleurs sentiments.

*Claudie Haignere*  
Présidente

Établissement public du Palais de la découverte et de la Cité des sciences et de l'industrie  
Siège social : avenue Franklin-D. Roosevelt - 75008 Paris  
Adresse postale : 30, avenue Corentin-Cariou - 75830 Paris cedex 19



Paris, le 5 janvier 2011

Monsieur François WEIL

Président Ecole des Hautes Etudes en Sciences Sociales  
190-198 avenue de France  
75013 Paris



Cher collègue,

Nous avons pris connaissance avec beaucoup d'intérêt de votre projet d'initiative d'excellence (IDEX) dans le cadre de l'appel à projets des investissements d'avenir. Nous sommes impressionnés par l'ensemble du travail de réflexion, de mise en cohérence des forces en présence, ainsi que par la qualité de la prospective qui ressort de votre dossier.

Votre projet correspond à notre vision de la structuration territoriale de la recherche publique de notre pays. Nous souhaitons nous aussi l'émergence dans des délais rapprochés et raisonnables d'universités de recherche dont notre pays a besoin.

C'est pourquoi, le CNRS a décidé de vous apporter son soutien et sera heureux de participer à la structure de pilotage scientifique de votre initiative d'excellence. Nous vous souhaitons bonne chance dans vos projets.

Je vous prie de croire, cher Collègue en l'expression de mes sentiments très cordiaux.

Alain FUCHS

Support to frontiers  
Advancing the frontiers



Paris, le 4 janvier 2011

N° 2011.004/200

La directrice

Monsieur Jean-Claude Colliard  
Président de l'Université de Paris 1  
Centre Panthéon  
Présidence  
12, place du Panthéon  
75231 Paris cedex 05



Paris, le 4 janvier 2011

N° 2011.004/200

**La directrice**

Monsieur Jean-Claude Colliard  
Président de l'Université de Paris 1  
Centre Panthéon  
Présidence  
12, place du Panthéon  
75231 Paris cedex 05

Monsieur le Président,

Je vous confirme bien volontiers que l'INED est partie prenante du projet d'initiative d'excellence « Nouveaux mondes » présentée par le PRES HESAM, et y apporte son projet de Labex iPOPs, en préfiguration d'une possible entrée dans le PRES et de notre installation au Campus Condorcet.

Ce partenariat, cohérent avec les orientations stratégiques qui viennent d'être adoptées par notre Conseil d'administration pour les cinq prochaines années, traduit les importantes collaborations de recherche et d'enseignement déjà effectives avec plusieurs établissements du PRES et leur volonté conjointe de les renforcer.

En me réjouissant de la perspective de ces collaborations renouvelées, je vous prie d'agréer, Monsieur le Président, l'expression de mes sincères salutations.

Chantal CASES



Agence Nationale pour la Recherche  
A l'attention de Madame Jacqueline  
LECOURTIER  
Directrice Générale  
212, rue de Bercy  
75012 Paris

Paris, le 24 décembre 2010

Nos Réf : 10-405  
Objet : Lettre de soutien à l'IDEX du Pres HESAM

Madame la Directrice,

Nous avons pris connaissance du projet d'Initiative d'excellence (Idex) "Nouveaux mondes" porté par le Pôle de Recherche et d'Enseignement Supérieur "Hautes Etudes, Sorbonne, Arts et Métiers". Son objet et son ambition, notamment au travers du programme "Innovation globale et croissance durable" ouvrent de nombreuses opportunités de collaboration entre, en particulier, les entreprises du pôle Cap Digital et les acteurs de l'Idex.

Le pôle de compétitivité Cap Digital apporte de ce fait un soutien sans réserve à cette initiative. Comme partenaire de l'Idex, il s'associera, dès son lancement, à la spécification finale du programme "Innovation" évoqué précédemment puis à sa mise en œuvre. Il pourra solliciter, pour certains des projets du pôle ou de l'IRT en construction, des composantes de l'Idex.

Je vous prie d'agréer, Madame la Directrice, l'assurance de mes plus cordiales salutations.



Henri Verdier  
Président  
Cap Digital Paris Region



RÉPUBLIQUE FRANÇAISE

**Centre  
Pompidou**

La Directrice Générale

Monsieur Jean-Claude COLLIARD  
Président  
Université Paris I  
12, place du Panthéon  
75231 Paris cedex 05

Paris, le - 5 JAN 2011



Centre national d'art  
et de culture  
Georges Pompidou

75191 Paris cedex 04  
téléphone  
00 33 (0) 1 44 78 40 54  
télécopie  
00 33 (0) 1 44 78 15 82  
mél  
a.saal@centrepompidou.fr

Monsieur le Président,

Elaboré dans le cadre des initiatives d'excellence (IDEX), le projet "Nouveaux mondes", que vous avez bien voulu me présenter, a retenu toute mon attention. Son ambition et le formidable outil en faveur de l'innovation que ce projet constitue, vont susciter à l'évidence de nombreuses opportunités de collaboration entre le Centre Pompidou et les acteurs de cette initiative au premier rang desquels l'Université de Paris I. Par sa thématique même, le projet rencontre certaines des priorités du plan stratégique du Centre Pompidou et notamment la volonté de faciliter et de diffuser auprès d'un très large public la création la plus contemporaine et l'innovation.

J'ai donc le plaisir de vous confirmer que le Centre Pompidou souhaite pouvoir être pleinement associé dès son lancement à cette initiative d'excellence. Je veux vous témoigner d'ores et déjà le soutien et la complicité de l'ensemble des équipes du Centre Pompidou dans sa mise en œuvre.

Je vous prie d'agréer, Monsieur le Président, l'expression de ma considération très distinguée.

Agnes SAAL

ÉCOLE  
NATIONALE  
SUPÉRIEURE  
D'ARCHITECTURE  
DE  
PARIS LA VILLETTE

M. Jean-Claude Colliard  
Président  
Université Paris I  
Centre Panthéon  
12, place du Panthéon  
75231 Paris cedex 05

Le directeur

Paris, le 4 janvier 2011,

Monsieur le Président,

L'école nationale supérieure d'architecture de Paris-La Villette (ENSAPLV) a pris connaissance du projet d'initiative d'excellence « Nouveaux mondes », porté par le PRES HESAM.

ÉCOLE  
NATIONALE  
SUPÉRIEURE  
D'ARCHITECTURE  
DE  
PARIS LA VILLETTE

M. Jean-Claude Colliard  
Président  
Université Paris I  
Centre Panthéon  
12, place du Panthéon  
75231 Paris cedex 05

*Le directeur*

Paris, le 4 janvier 2011,

Monsieur le Président,

L'école nationale supérieure d'architecture de Paris-La Villette (ENSAPLV) a pris connaissance du projet d'Initiative d'excellence « Nouveaux mondes », porté par le PRES HESAM.

L'ambition et les objectifs du projet, notamment à travers le programme « Innovation globale et croissance durable », rejoignent les recherches, développées au sein de notre école et de ses cinq laboratoires, sur les processus de conception architecturale au regard des mutations contemporaines, qu'il s'agisse de l'émergence de la préoccupation écologique, du rapport aux nouveaux médias et outils de représentation, ou encore de la confrontation avec d'autres pays quant à la manière de concevoir le projet d'architecture.

L'ENSAPLV apporte donc tout son soutien à ce projet d'IDEX, auquel elle souhaite pleinement s'associer en tant que partenaire, tant dans sa phase de spécification finale que dans sa mise en œuvre.

Je vous prie d'agréer, Monsieur le Président, l'assurance de mes plus cordiales salutations.



Guy Ansellem

ÉCOLE NATIONALE SUPÉRIEURE D'ARCHITECTURE  
PARIS LA VILLETTE  
Établissement public à caractère administratif du Ministère de la Culture et de la Communication  
144, avenue de France, 75019 Paris, France  
Tél : + 33 (0)1 44 65 23 00 - Fax : + 33 (0)1 44 65 23 01  
[www.paris-lavillette.archi.fr](http://www.paris-lavillette.archi.fr)





## INSTITUT FRANÇAIS DE LA MODE

Monsieur Jean-Claude COLLIARD  
Président  
UNIVERSITE PARIS 1  
Centre Panthéon  
12, place du Panthéon  
75231 PARIS CEDEX

Le 5 janvier 2011

Monsieur le Président,

Nous avons pris connaissance du projet d'Initiative d'excellence « Nouveaux mondes », porté par le PRES « Hautes Etudes – Sorbonne – Arts et Métiers ».

L'Institut Français de la Mode apporte tout son soutien à ce projet, auquel il souhaite s'associer en tant que partenaire, notamment au travers du Programme Formation « Innovation globale et croissance durable », et ce tant dans sa phase de spécification finale que dans sa mise en œuvre.

Je vous prie d'agréer, Monsieur le Président, l'assurance de mes plus cordiales salutations.

Dominique JACOMET  
Directeur Général

... / ENSEIGNEMENT POSTGRADUATE - POSTGRADUATE PROGRAMS / EXECUTIVE MBA / FORMATION CONTINUE - EXECUTIVE EDUCATION  
/ OBSERVATOIRE ECONOMIQUE - ECONOMIC TRENDS ANALYSIS / ETUDES & CONSEIL - MARKET RESEARCH & CONSULTING  
/ RECHERCHE - RESEARCH / EDITION - PUBLISHING / DOCUMENTATION - LIBRARY

96, quai d'Assolant 75013 Paris, France T. 33 (0)1 70 38 89 89 F. 33 (0)1 70 38 89 00 E. ifm@ifm-paris.com, www.ifm-paris.com

Association déclarée conformément à la loi du 1er juillet 1901 - Siret 333 452 985 00026 - NAF 8542Z - N° de déclaration d'exécution L1760K2025

MINISTÈRE DE LA CULTURE ET DE LA COMMUNICATION



Le président-directeur

DML/PIJ/FCJ/NP/le/2011-001

Paris, le 5 janvier 2011

Monsieur le Président,

Le pôle de recherche et d'enseignement supérieur Hautes études Sorbonne Arts et métiers, que l'université de Paris I forme désormais avec onze autres membres, a construit et porte, dans la perspective des investissements d'avenir, l'Initiative d'excellence (IDEX) "Nouveaux Mondes".

L'originalité de la composition du PRES, qui intègre une forte dimension culturelle, sa force dans le domaine de l'histoire de l'art et des formations aux métiers du patrimoine, son ouverture internationale ne peuvent que particulièrement retenir l'intérêt du Louvre. Au demeurant ce dernier entretient des relations anciennes et étroites avec plusieurs de ses membres.

Parmi les programmes que propose l'IDEX Nouveaux Mondes, ceux qui concernent le patrimoine et la professionnalisation sont particulièrement susceptibles de donner lieu à de très intéressantes collaborations avec le Louvre.

Ces collaborations s'inscriraient parfaitement dans le projet du Centre national de conservation, de restauration et de recherche patrimoniales qui rassemblera en 2015, dans un nouvel équipement à Cergy, les réserves du Louvre, du Centre Pompidou et d'autres grandes institutions, des formations initiales et permanentes, notamment celles de l'Inp, et les activités de laboratoires de recherche.

Dans cette perspective le Louvre a d'ores et déjà donné son accord pour participer à certains des axes du laboratoire d'excellence "Création, art, patrimoine" porté par le PRES HESAM. Aujourd'hui, j'ai le plaisir de vous confirmer qu'il manifeste tout son intérêt et apporte son soutien actif à l'Initiative d'excellence "Nouveaux Mondes".

Je vous prie d'agréer, Monsieur le Président, l'expression de mes sentiments les meilleurs

  
Henriette

Monsieur Jean-Claude COLLIARD  
Président  
Université Paris I Panthéon-Sorbonne  
12, place du Panthéon  
75005 Paris

Musée du Louvre  
Pavillon Mollien  
75058 Paris Cedex 01  
Téléphone 01 40 20 50 50  
Télécopie 01 40 20 54 42  
www.louvre.fr



Agence Nationale pour la Recherche  
A l'attention de Madame Jacqueline LECOURTIER,  
Directrice Générale  
212, rue de Bercy  
75012 PARIS

Saint-Aubin, le 22 décembre 2010

N/Réf : SPR10/12/005

Madame la Directrice,

L'appel à projets "Initiatives d'excellence" va permettre de faire émerger en France des pôles pluridisciplinaires d'excellence d'enseignement supérieur et de recherche de rang mondial. C'est dans ce cadre, que j'ai pris connaissance du dossier "Nouveaux mondes", porté par le Pôle de Recherche et d'Enseignement Supérieur "Hautes Etudes, Sorbonne, Arts et Métiers". L'un des axes de ce projet repose sur le programme "Innovation globale et croissance durable" qui présente de nombreuses opportunités de collaborations entre le Pôle de compétitivité Systematic Paris-Région et les partenaires du projet IDEX.

C'est pourquoi, le Pôle Systematic apporte par la présente son soutien à cette initiative. En tant que partenaire de l'IDEX, il s'associera, dès son lancement, à la finalisation et à la mise en œuvre du programme "Innovation" ci-dessus évoqué.

Je vous prie d'agréer, Madame la Directrice, l'assurance de mes salutations distinguées.

Dominique Vernay,  
Président